

Socialinio pedagogo praktinės problemos

Romualda Dobranskienė

Klaipėdos universitetas

Lietuvos švietimo ir mokslo ministerijos laikuose socialinio pedagogo kvalifikaciniuose reikalavimuose nurodytos socialinio pedagogo funkcijos, žinių, mokėjimų, įgūdžių lygis, pateikiamos rekomendacijos socialiniam pedagogui rengti. Kitose rekomendacijose (kaip rengti socialinio pedagogo pareigines instrukcijas) aptariamos socialinio pedagogo teisės ir pareigos, socialinio pedagogo vertybinės nuostatos, socialinio pedagogo funkcijos bei darbo organizavimas ir reglamentavimas ugdymo įstaigose. Tačiau socialinių pedagogų veiklos turiniui turi įtakos ir visuomenės kaitos procesai, žmonių kultūra, ir įstaigų specifika, požiūrių į socialinį pedagogą įvairovė (Lietuvos Švietimo ir Mokslo ministerija, 1999).

Amerikoje išleista „Socialinio darbo enciklopedija“ (1987) taip apibūdina socialinio darbuotojo paskirtį: „Šios profesijos žmonės turi sugebėti sukurti ir realizuoti gerus žmonių ir juos supančios aplinkos santykius, aktyvinti savo globojamųjų (individų, grupių, bendruomenės) jėgas jų pačių problemoms spręsti, įgyti pasitikėjimą, sugebėti nuslopinti konfliktines situacijas tarp atskirų žmonių, grupių. Socialinis darbuotojas dirba su žmogumi ir jo aplinka“.

R. Wittington, Havajų Universiteto profesorė, akcentuoja, kad socialinis pedagogas veikia aplinkoje ir dirba esant tam tikromis ap-

linkybėmis, taikydamas sisteminių požiūrį į vaiką, šeimą ir socialinę aplinką (R. Wittington, 1994).

B. Bitino ir E. Giedraitienės nuomone, socialinis pedagogas yra profesionalus pedagogas, gebantis optimizuoti vaiko asmenybės raidos sąlygas. Šiuo aspektu socialinis pedagogas, organizuodamas įvairių vaikų veiklą, jų laisvalaikį, ugdydamas asmenybę diegia socialines vertybes, kurių sampratą vaikai perima mokymo procese, menu, visuomenės informavimo ir kitomis ugdymo priemonėmis. Socialiniam pedagogui papildomas ugdymas yra pagrindinė veiklos sritis. Kita vertus, socialinis pedagogas yra socialinis darbuotojas, teikiantis socialinę bei pedagoginę pagalbą ugdytiniams ir jų tėvams esant asmenybės raidos probleminėms situacijoms. Šiuo aspektu jis vertina ugdytinį kaip asmenybę, funkcionuojančią konkrečiomis socialinėmis sąlygomis, išvelgia jos dvasinius, socialinius, fizinius poreikius ir padeda ugdytiniui rasti jų tenkinimo būdus. Ypač daug dėmesio socialinis pedagogas skiria veikams – biologinės bei socialinės raidos aukoms, ugdytiniams, atsidūrusiems socialinės pedagoginės rizikos grupėse (I. Leliūgienė, 1997). Taigi visus pedagogus galima laikyti socialiniais darbuotojais, bet ne visus socialinius darbuotojus galima laikyti pedagogais profesionalais.

Kuo gi skiriasi socialinis pedagogas nuo socialinio darbuotojo? J. Vaitkevičius mano, kad „pirmieji dirba su mokyklinio amžiaus moksleiviais, jaunimu, antrieji – su suaugusiais žmonėmis, patekusiais į keblią padėtį, patyrusiais nesėkmes (praradusiais darbą ir pan.).“ Tačiau yra akcentuojančiųjų, jog socialinis pedagogas dirba įvairiose pedagoginių santykių srityse – net kalėjime, įmonėse, ligoninėse, t. y. su suaugusiais (I. Leliūgienė, 1997).

J. Vaitkevičiaus nuomone, socialinis pedagogas – tai tarpininkas tarp į keblią padėtį patekusio asmens, šeimos, kolektyvo bei visuomenės – jis turi aiškinti savo globotinio teises bei pareigas šeimoje ir visuomenėje, ginti jo teises, padėti jam augti ir tobulėti profesionaliai bei socialiai (J. Vaitkevičius, 1995).

Galima teigti, kad socialiniai pedagogai yra specialistai, padedantys spręsti pedagogines, socialines žmonių (vaikų, jaunimo) problemas. Jie, tarpininkai tarp visuomenės, įvairių institucijų ir individo, rūpinasi žmonių santykių visuomenėje harmoningumu.

Socialiniai pedagogai jau pradėjo dirbti kai kuriose Lietuvos bendrojo lavinimo mokyklose, ir jų praktikos bei patirties tyrinėjimas gali padėti tobulinti valstybinių įstaigų rekomendacijas ir gerinti specialistų rengimą.

Klaipėdos universiteto Socialinės pedagogikos katedrai dalyvaujant tarptautinėje TEMPUS programoje, pabandyta nustatyti su kokiomis problemomis susiduria pedagogai praktiškai.

Galima konstatuoti, jog Lietuvos bendrojo lavinimo mokyklų bendruomenės nebuvo pasirengusios priimti naują pareigybę. Štai 1995–1996 m. paprašius 1580-ies mokytojų kvalifikacijos kursų dalyvių nurodyti socialinių pedagogų pareigas mokyklose, 82 proc. atsakymų buvo dubliuojamos socialinių pedagogų ir klasių auklėtojų bei direktorių pavaduotojų pareigos. Apklaustųjų nuomone, socialinio pe-

dagogo pareigybė – tarsi panacėja mokykloje susikaupusioms socialinėms problemoms spręsti.

Pokalbiai 1997–1998 m. su Klaipėdos apskrities ugdymo įstaigų, kuriose jau yra socialinių pedagogų pareigybės, klasių auklėtojais apie socialinių pedagogų ir auklėtojų veiklos sąlyčio taškus bei skirtynes atskleidė, jog dauguma apklaustųjų supranta, kad visuomeninio gyvenimo permainos Lietuvoje veikia ekonomines, socialines, psichologines problemas, esančias bendrojo lavinimo mokyklose. Todėl didėja socialinio darbo krūvis ugdymo įstaigose.

Apklausoje dalyvavusieji nurodė tokius auklėtojų ir socialinių pedagogų sąlyčio tikslus:

- bendrą uždavinį – garantuoti sėkmingą moksleivių socializacijos procesą šiuolaikinėje visuomenėje;
- panašias funkcijas (pedagogines, psichologines, diagnostines, vadybines, šviečiamąsias);
- panašias darbo formas (individualias, grupines, kolektyvines);
- darbo principus (konfidencialumo, priėmimo, individualizacijos);
- bendradarbiavimą sprendžiant sudėtingiausias problemas (mokyklos lankomumo, vaikų destraktyvaus elgesio priežastis, prevencinio darbo, perauklėjimo, individualias auklėtinio problemas) ir kt.

Atlikus apklausą išryškėjo klasės auklėtojo ir socialinio pedagogo veiklos skirtumai:

- socialinis pedagogas, pokalbio dalyvių nuomone, – tai žmogus, kompleksiskai, sistemingai ir kryptingai tiriantis problemų priežastis (klasės auklėtojui tam pritrūksta laiko);
- socialinis pedagogas organizuoja prevencinę darbą įvairiomis kryptimis, kompleksiskai sprendžia vaiko problemas;
- jis taiko įvairesnius diagnostinius ir tiriamuosius metodus;

- socialinio pedagogo veikla gali turėti įtakos visai mokyklos gyvenimo atmosferai;
- socialinio pedagogo darbo funkcijos įvairinės, tikslesnė diagnostika lemia problemų tyrimo lygį ir kt.

Tad mokyklų, kuriose jau dirba socialiniai pedagogai, mokytojų ir auklėtojų požiūris į socialinio pedagogo veiklą konkretesnis. Ryškėja tikslingo pedagogų bendradarbiavimo vaikų labai galimybė.

Klaipėdos apskrities įvairių ugdymo įstaigų socialinių pedagogų apklausa 1997–1998 m. atskleidė jų darbo problemas. Skyrėsi patyrusių socialinių pedagogų ir jaunųjų specialistų nuomonės. Atsakymus apibendrinome histogramoje.

Dauguma neturinčių darbo patirties ir apie 50 proc. pedagoginę patirtį socialinių pedagogų nurodo, jog nelengva surasti savo vietą mokyklos gyvenime, nes tenka atlikti daug darbų, nesusijusių su socialinio pedagogo veikla. Neretai ugdymo įstaigų vadovai pageidauja, kad būtų vykdomos visos socialinio pedagogo funkcijos, dar nesusipažinus su ugdymo įstaigos bendruomene. Jei ugdymo įstaigoje nenustatomi prioritetai atskiriems mokslo metams, tikslai ir uždaviniai nekonkretūs, socialiniams

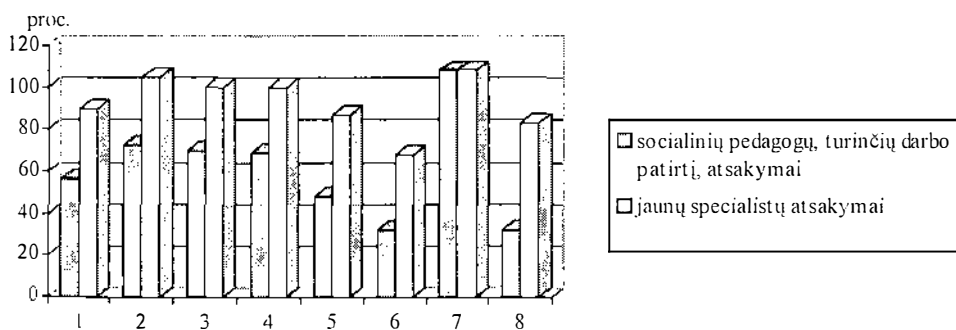
pedagogams (70 proc. ir 100 proc.) sunku išskirti savo veiklos svarbiausias problemas, kurias sprendžiant galima būtų matyti darbo rezultata. Lėčiau savo vietą mokyklos gyvenime suranda pedagoginės patirties turintys socialiniai pedagogai.

Ugdymo įstaigų socialiniai darbuotojai skundžiasi perkrauta darbo diena, kai reikia būti ten, kur siunčia vadovai, kai atliekamas trumpalaikis įpareigojimas užima daug laiko, o vaiko problemų tyrimas ir jų sprendimas vis nukeliamas rytdienai (60% ir 100%).

Neturintiems pedagoginės patirties socialiniams darbuotojams sunku aprėpti vaiko problemų sudėtingumą ir kompleksiško sprendimo galimybes, nelengva užmegzti ryšius su šeimomis, vaikų teisių apsaugos tarnybomis, medikais, psichologais (90 proc.–70 proc.).

Visi ugdymo įstaigų socialiniai darbuotojai nepatenkinti savo atlyginimu, apskaičiuojamu, remiantis vienu žemiausių koeficientų. Daugeliui socialinių darbuotojų paskirtos pamokos ir kiti užsiėmimai, todėl tai trukdo susikaupti pagrindinei veiklos kryptčiai.

Socialiniai pedagogai stokoja ir socialinio darbo žinių, sugebėjimų, įgūdžių (30 proc. ir 70 proc.).



1. Sunku rasti vietą mokyklos gyvenime.
2. Sunku išskirti darbo prioritetus.
3. Perkrauta darbo diena.
4. Trūksta laiko vaiko problemoms tirti ir spręsti.
5. Sunku spręsti kompleksiskai vaiko problemas.
6. Sudėtinga bendradarbiauti su šcima.
7. Menkas socialinio pedagogo atlyginimas.
8. Stokojama socialinio darbo žinių ir įgūdžių.

Ugdymo įstaigų socialinių pedagogų problemas

Mokytojų ir socialinių pedagogų apklausa atskleidė ir kai kurias socialinių pedagogų problemų priežastis: patirties ir žinių stoka, laiko paskirstymo ir susikcentravimo socialinio darbo uždaviniams, organizacinių savybių, bendradarbiavimo ir kt. priežastis. Labiau įsigilinti į socialinio pedagogo veiklos problemas, susijusias su profesiniu pasirengimu, padėjo tyrimas, atliktas 1996–1998 m. Šilutės pagrindinėje mokykloje, kurioje eksperimento tvarka jau 1995 m. buvo įvesta socialinio pedagogo pareigybė (0,5 etato).

Tyrimais siekta:

1) išnagrinėti socialinio darbuotojo paskirties funkcijų tikslingumą bendrojo lavinimo mokykloje;

2) išanalizuoti pasirengimo socialiniam darbui ugdymo įstaigoje turinį.

Tyrimo etapai:

I etapas (1995–1996 m.m.) – mokyklos bendruomenės tyrimas: 1) bendruomenės sudėtis; 2) neįgalūs vaikai bendruomenėje; 3) vaikai, turį socialinių problemų bendruomenėje; 4) asmenybės ugdymo mokyklos bendruomenėje galimybės.

II etapas (1996–1997 m.m.) – 1) vaikų problemų tyrinėjimas ir grupavimas; rizikos grupės vaikai mokykloje; 2) asmenų, susijusių su vaikų gerove, vaidmens tyrimas; 3) socialinio pedagogo funkcijų nustatymas.

III etapas (1997–1998 m.m.) – 1) socialinio pedagogo veiklos aplinkoje turinio nustatymas; 2) socialinio darbo mokykloje metodikos analizė; 3) socialinio darbo praktikos tyrimas; 4) sukauptos medžiagos apibendrinimas.

Remiantis programa, buvo išnagrinėti mokyklos socialinio darbo principai, turinys, nustatyti pedagogų socialinio darbo teorijos ir praktikos poreikiai. Tiriant atskirų etapų veiklos rezultatus, naudotasi stebėjimo, išsiskyrimo, liudijimo ir kt. metodais. Kol socialinis pedagogas nebuvo pradėjęs savo veiklos, buvo

susipažinta su mokyklos bendruomenės sudėtimi, mikrosociumo socialiniu savitumu numatytos konkrečios veiklos kryptys (pvz., vaikų sutrikusio elgesio priežasčių tyrinėjimas; prevencinė veikla mokykloje, sociume ir kt.). Socialinio pedagogo darbe pasitvirtino individualios ir kolektyvinės konsultacijos pedagogams, moksleiviams, mokinių tėvams forma, padėjusi geriau pažinti mokyklos bendruomenę, rasti kai kurių vaikų pedagoginių ir socialinių problemų priežastis. Padedant mokyklos administracijai, pedagogams, įtraukiant į savanorių veiklą studentus (jie atliko sutrikusio elgesio arba mokyklos nelankančių vaikų socialinės aplinkos tyrimus), dalį priežasčių pavyko pašalinti.

Atsiskleidė įvairių institucijų (globos, teisi- nių, švietimo) bendros pagalbos vaikui problema, teorinių žinių, socialinių darbuotojų įvair- resnio požiūrio į vaiką, kaip asmenybę, būti- nybė. Kadangi mokykloje mokėsi daugiau bu- vusių darbininkų – bendrabučių gyventojų (dažniausia neturinčių nuolatinio darbo) vai- kai, išryškėjo galimos pastovios krizinės situa- cijos: baime, neviltis, kurios požymiai – vaikų elgesio ir sveikatos sutrikimai (netgi bandymas nusižudyti).

Įsitikinta, jog dabartinės mokyklos sociali- nio darbo turinys labai sudėtingas, nes jis glau- džiai susijęs su vertybių sistema ir žmogaus po- reikių tenkinimu, vaikų ir suaugusiųjų bendra- vimo, individo ir mokyklos bendruomenės san- tykiais. Aktualios sveikos gyvensenos ir kultū- ringo laisvalaikio, tradicijų ir naujovių, seksu- alinės, paauglių stresų įveikimo problemos, pe- dagoginis vaikų ir paauglių apleistumas, krizi- nės situacijos. Negalima pasitenkinti tik faktų konstatavimu, reikia ieškoti efektyvių povei- kio metodų patiems. Šiais atvejais kreipimasis į specialiąsias tarnybas, kurių veikla dažnai ap- siriboja vaikų pasiuntimu į atitinkamas mokyk- las ar kitas įstaigas, nėra efektyvus.

Išryškėjo daug pedagogų pasirengimo socialiniam darbui šiuolaikinėje mokykloje ydų. Mokytojams trūksta teorinių žinių apie socialinį darbą, menkai domimasi vaiko socialinėmis problemomis. Nedaug bendro lavinimosi mokyklose mokytojų, kurie galėtų padėti vaikams socialiai prisitaikyti, tėvams – suprasti savo vaikus. Trūksta pedagogų, kurie sėkmingai spęstų konsultacinę, diagnostinę funkciją, turėtų pakankamai projekcinių, konstrukcinių, organizacinių, komunikacinių ir kt. mokėjimų.

Tyrimai parodė, jog rengiant socialinius pedagogus (socialinius darbuotojus) ugdymo ir globos įstaigoms (vaikų darželiams, bendrojo lavinimo mokykloms, vaikų globos namams, vaikų teisių apsaugos tarnyboms, policijos komisarariatams ir kt.) būtina specializacija, susipažinimas su įvairių ugdymo ir globos įstaigų specifika. Būtinai specialus būsimųjų socialinių darbuotojų socialinės veiklos įgūdžių, sugebėjimų formavimas. Tam padėtų ir praktika, ir neformalioji studentų veikla, ir savanorių darbo formos, o socialinio darbo kursai rengiant socialinius darbuotojus ugdymo įstaigoms turėtų būti glaudžiai susiję su praktika. Reikėtų pritarti socialinių pedagogų nuomonei, jog užmokestis už jų darbą tikrai nepakankamas.

Didelė kliūtis socialinio pedagogo veikloje – itin formalūs ryšiai su valstybinėmis institu-

cijomis (vaikų teisių apsaugos tarnyba, policija). Egzistuoja tik epizodinis, situacinis bendradarbiavimas. Galima teigti, jog socialiai apleistam vaikui ateitimi iš esmės susirūpinama (jam suteikiama pagalba) tik tam tikru momentu.

Iki šiol Lietuvoje nepakankamai dėmesio skiriama šeimos problemoms. Reikėtų ugdyti būsimųjų socialinių pedagogų iniciatyvą, entuziazmą, kad jie sugebėtų iš esmės padėti vaikui ir šeimai šalinti problemų priežastis, imtųsi iniciatyvos ir atsakomybės kurti socialinius projektus ir juos įgyvendinti. Be to, būtina tobulinti būsimųjų socialinių pedagogų (socialinių darbuotojų) atrankos specialybei procesą. Būsimieji socialiniai pedagogai privalėtų turėti pašaukimą, bet kokio darbo patirties, ryškių, socialinių ypatybių mokėti aukotis.

Galima daryti išvadas: 1) tos pačios šalies kiekvienos vietovės socialinės vaiko problemos skirtingos; 2) šiuolaikinėje mokykloje visiems pedagogams ypač reikia socialinės pedagogikos žinių ir socialinio darbo įgūdžių; 3) gerai pasirengęs ir turįs praktinio darbo įgūdžių socialinis pedagogas mokyklai tikrai reikalingas. Tačiau būtina konkretizuoti socialinio pedagogo veiklos turinį, uždavinius atsižvelgiant į mokyklos padėtį ir socialinę aplinką, į vietos sąlygas.

LITERATŪRA

Encyclopedia of Social Work (1987). National Association of Social Workers. Maryland: Silver Spring.

Гуров В. Н., Селюкова А. Я. Социализация личности: социальный педагог, семья и школа. Учебное пособие. Ставрополь: Изд-во СКНУУ. 1993.

Journal of Teaching in Social Work (innovations in education, training educational practice). 1996 by The Haworth Press, Inc.

Leliūgienė Irena. Žmogus ir socialinė aplinka. Kaunas: Technologinis universitetas, 1997. Cit. psl. 228. 229.

Lietuvos Švietimo ir Mokslo ministerija. Dėl laikinųjų socialinio pedagogo kvalifikacinių reikalavimų ir nuostatų // Įsakymas Nr. 180, 1999 vasario 18.

Socialinis darbas mokykloje / Straipsnių rinkinys. Šilutė: Prusija, 1996.

Vaitkevičius Juozas. Socialinės pedagogikos bruožai. Egalda, 1995. Cit. psl. 240–241.

PRACTICAL PROBLEMS OF SOCIAL TEACHER

Romualda Dobranskienė

Summary

While the department of social pedagogics was participating in the international TEMPUS project from 1995 to 1998, the experiments related to the need of social teachers and possibilities of professional functions and questions of professional preparation were held in Klaipėda region. The results of these experiments led to such the following conclusions:

1. All teachers need knowledge and experience of social work. Social teacher who is totally prepared and has obtained practical work experience is significantly needed not only for child care organizations but also for secondary education schools. Similarities and differences of class teacher's and social teacher's activities were observed during the experiments and the possibilities of social teachers successful activities at secondary schools were analyzed.

2. While preparing social teachers for educational and child care institutions, specialization is essential as well as specification of their meetings with different educational and care organizations. Special formation of the skills of social activities is essential for future social workers. Work practice, non-formal students activities and volunteers' work could help to establish this process. Courses in the social work

for preparation of social workers for educational institutions have to be closely related with practice.

3. It is necessary to evaluate norms of government social and educational institutions. (Extremely formal contacts between these institutions, with only occasional communications, as well as no interest or no care about further child's fortune were identified).

4. Until now, little attention has been given to family problems in Lithuania. It is necessary to develop the initiatives and enthusiasm of future teachers. They need to be able fundamentally to help the child and the family, to reduce and eliminate the reasons for problems occurring. Future teachers need to take initiative and responsibility while creating social projects and implementing them. It is essential to develop the process of selection for future professionals in social pedagogics. Future social teachers need to have clear features of honesty, social skills and work experience. Therefore when accepting students to the social worker's profession, not only the marks of their secondary school diploma should be considered but also personal characteristics and experience.