

# Ietigalis sidabru inkrustuota įmova iš Vilkijos

Vytautas Kazakevičius

## ĮVADAS

Ietys I tūkstantmetyje ir II tūkstantmečio pradžioje buvo vienas iš svarbiausių ir dažniausiai baltų naudojamų ginklų. Todėl ir archeologinėje medžiagoje gausu ietigalių, kurie vienas nuo kito skiriasi ne tik dydžiu, plunksnų formų įvairumu, gamybos technologija, bet ir puošyba. Įmova puošiamos graviruojant jų paviršių įvairios formos grioveliais, įkartomis, darant gunklelius, naudojant juodinimo techniką, spalvotųjų ir brangiųjų metalų inkrustacijas. Ietigaliai sidabru inkrustuotomis įmovomis yra ypač reti. Vienas iš tokių ietigalių atsitiktinai aptiktas dirbant žemės darbus 2000 metų rudenį Vilkijoje, Kauno r. Tai ietigalis lapo pavidalo plunksna su sidabru inkrustuota įmova.

Straipsnio tikslas – aprašyti šį retą radinį, nustatyti jo chronologiją ir kilmę bei apžvelgti kitus baltų žemėse surastus ietigalius inkrustuotomis įmovomis.

Nedaug yra parašyta straipsnių apie ietigalius su spalvotųjų ar brangiųjų metalų inkrustacijomis ant įmovų, nors į šiuos retus ir gražius ginklus seniai atkreiptas dėmesys. Vienas pirmųjų apie juos, kaip įvežtinius ginklus, išsamią studiją parašė žymus vokiečių archeologas Maksas Ėbertas (Max Ebert) (Ebert, 1914, S. 126–139). Išanalizavęs tuo metu turėtą 21 ietigalį, autorius priėjo prie išvados, kad šie ginklai į Rytų Pabaltijį pateko prekybiniais keliais iš Skandinavijos. Remdamasis Gotlande esančiais runų įrašais, M. Ėbertas ietigalius datuoja XI a. pirmąja puse (Ebert, 1914, S. 137). 1929 metais tokių ietigalių neaplenkė ir švedų archeologas Birgeris Nermanas (Birger Nerman). Studijoje apie Skandinavijos ir Rytų Pabaltijos prekybinius ryšius vėlyvajame geležies amžiuje autorius plačiai aptarė įvežtinę skandinavišką Rytų Pabaltijos ginkluotę. Išanalizavęs kalavijus ir kalavijų makštų galų apkalus, daug vietos skyrė ietigaliams. Išsamiai aprašė, katalogavo ir kartografavo 16 ietigalių

sidabru inkrustuotomis įmovomis iš Latvijos, daugiausia iš lyvių gyventos teritorijos, ir 10 iš Estijos (Nerman, 1929, S. 103–120). Keleto Rytų Prūsijoje aptiktų ietigalių įmovų inkrustacijų technologiniai momentai aptarti Volfgango La Bomo (Wolfgang La Baume) straipsnyje (La Baume, 1941, S. 22–29). Sidabru inkrustuota įmova ietigalį iš pietų Švedijos aprašė švedų tyrinėtoja Marta Striombėrg (Marta Strömberg). Ji taip pat aptarė ir analogiško ornamento motyvais papuoštus ietigalius iš Gotlando ir Vokietijos (Strömberg, 1962, S. 409–420). Didelę ietigalių kolekciją iš Suomijos paskelbė Jorma Lepėaho (Jorma Lepäaho) (Lepäaho, 1964, Taf. 44–58). Kita suomių archeologė – Pirkko-Lisa Lehtosalo-Hilander (Pirkko-Lisa Lehtosalo-Hilander) aprašė 64 ietigalius inkrustuotomis įmovomis ir suskirstė juos į 10 tipų (Lehtosalo-Hilander, 1985, lk. 5–36). Estų archeologas Evaldas Ty-nisonas (Evald Tõnisson) knygoje apie Gaujos upės baseino lyvius ir jų materialinę kultūrą taip pat apžvelgė šios finougrų genties teritorijoje rastus ietigalius inkrustuotomis įmovomis (Tõnisson, 1974, S. 104–109). Latvių metalografas Aleksis Anteinas (Aleksis Anteins), tyrinėdamas Damasko plieno ginklus Baltijos jūros regiono šalyse, Latvijoje ir Estijoje surado 42 ietigalius sidabru ir paukuotu sidabru inkrustuotomis įmovomis (Анрейн, 1973, c. 116, 117). Jis taip pat parašė specialų straipsnį apie ietigalius sidabru inkrustuotomis įmovomis ir jų plunksnų kalimą iš Damasko plieno (Анрейн, 1967, c. 289–305). Vienas iš paskutiniųjų darbų, skirtų specialiai šiems ginklams nagrinėti, parašytas estų archeologės Marikos Megi-Lugas (Marika Mägi-Lõugas). Ji surinko ir paskelbė duomenis jau apie 44 tokius ginklus iš Estijos ir Latvijos, finougrų gyventų teritorijų. Minimi ir trys ietigaliai iš baltų žemių Kurše ir Žiemgaloje (Mägi-Lõugas, 1999, p. 214–215). Taigi autorė apsibrėžė dvejų valstybių ribomis, palikdama nuošalyje ietigalius ornamentuotomis įmovomis iš prū-

sų genčių žemių. Duomenų apie tokius ietigalius paskelbta rusų archeologo Vladimiro Kulakovo, tyrinėjusio Irzekapinio, Zelenogradsko r., Karaliaučiaus sritis, Rusija, kapinyną, publikacijose (Кулаков, 1990; 1999, c. 211–273). Paviieniai ietigaliai su inkrustuotomis įmovomis aprašyti arba paminėti ir kitų archeologų straipsniuose (Apala, 1992, lpp. 12 att, 3:2, 2a; Atgāzis, 1990, lpp. 34–43; 1992, lpp. 28–29, att. 5:14; 1994, lpp. 25). Išsamesnės publikacijos, skirtos tokiems ietigaliams baltų žemėse aptarti, dar nebuvo.

### **IETIGALIO IR JO ĮMOVOS ORNAMENTO APRAŠYMAS**

Ietigalis 22,2 cm ilgio, su 3,2 cm pločio lapo pavidalo plunksna ir 2,4 cm skersmens sidabru inkrustuota ir ornamentuota įmova (1 pav.). Įmos ornamento kompozicija horizontali juostinė. Ją sudaro dvi analogiško piešinio juostos, sudėtos iš 4 pasikartojančių „kilpelės“ motyvų. Kadangi įmos skersmuo nevienodas, šių juostų raporto matmenys taip pat skirtingi. Ornamento piešinys – geometrizuota pynė iš kilpelių, sujungtų tarpusavyje per ašeles perpinta juoste. Jis atliktas įgilinta linija su „eglutės“ motyvą sudarančiomis dviejų krypčių įkartinėmis (6:3 pav.).

### **TECHNOLOGINIAI TYRIMAI**

Buvo įtarta, kad ietigalis nukaltas iš Damasko plieno. Dėl šios teorinės prielaidos ir buvo atliktas ietigalio plunksnos metalo tyrimas. Tai padarė Lietuvos dailės muziejaus P. Gudyno muziejinių vertybių restauravimo centro darbuotojas Rimvydas Derkintis. Paaikšėjo, kad ietigalio plunksna nukalta iš geležies. Tą patvirtino ir tyrimas rentgenu.

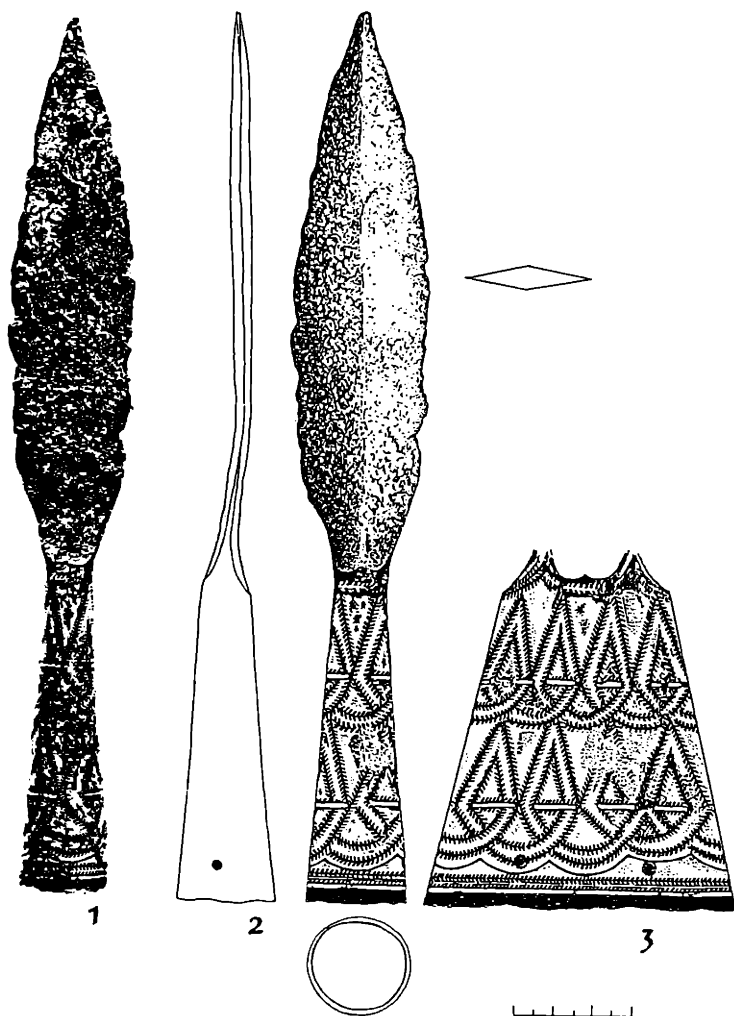
Ietigalio įmos inkrustacijos sidabro lydinio spektrofotometrinę analizę atliko Tėismo medicinos mokslinio tyrimo instituto darbuotoja Marija Jakubėnienė. Tyrimai atlikti atominio absorberiu AAS–3. Atominės absorbcinės spektrofotometrijos metodu nustatyta, kad pagrindinis lydinio komponentas yra sidabras, kuris sudaro 70 proc. lydinio sudėties. Lydinyje taip pat aptikta 6,5 proc. vario ir 23,5 proc. alavo. Taigi inkrustacijos lydinys yra palyginti aukštos prabos sidabras. Dėl šios priežasties ornamentas ant ietigalio įmos gerai išliko ir yra tvirtas.

### **VILKIJOS IETIGALIO ANALOGIJOS IR IETIGALIŲ INKRUSTUOTOMIS ĮMOVOMIS PAPLITIMAS BALTŲ ŽEMĖSE**

Ietigalių tokios formos plunksnomis Lietuvos archeologinėje medžiagoje gausu. Tai vadinamieji ietigaliai karklo lapo pavidalo plunksnomis. Šis ietigalių tipas vienas iš seniausių baltų žemėse. Jie sėkmingai ištvėrė laiko išbandymus ir buvo vartojami ginkluotėje nuo mūsų eros pradžios iki XII amžiaus (Kazakevičius, 1998, p. 40). Ietigalių karklo lapo pavidalo plunksnomis aptinkama kuršių etnokultūrinėje srityje, randama žiemgalių, žemaičių ir skalvių žemėse, nors ir rečiau, jų pasitaiko Rytų Lietuvos pilkapių kultūros bei jotvingių iš akmenų krautuose pilkapiuose palaidotų vyrų kapuose. Nesvetimi jie buvo ir prūsų genčių kariams.

Kitaip yra su ietigaliais ornamentuotomis įmovomis. Kaip jau minėta, Lietuvoje ietigalių sidabru ar kitais spalvotaisiais metalais inkrustuotomis įmovomis iki dabar nebuvo rasta. Apžvelgiant kitų baltų ir kaimyninių genčių ginkluotę, atkreiptinas dėmesys į tai, kad tarp daugybės ietigalių ir kituose kraštuose tokių ginklų ne itin gausu. Dabar baltų žemėse surasti 44 ietigaliai sidabru ir variu inkrustuotomis įmovomis (lentelė). Į šių skaičių neįtraukiami E tipo ietigaliai su skliautiniu ornamentu puoštomis įmovomis, sudarantys atskirą ietigalių grupę (Kazakevičius, 1999, p. 179–196). Baltų genčių žemėse daugiausia aptariamų ietigalių aptikta prūsų teritorijoje, kur žinomi 34 tokie ietigaliai. Vienas aptiktas prūsų teritorijoje Lenkijoje (Hansdorf, Kr. Elbing, dabartinis Janosz Pomorski (Truso), Elbliongo (Elbląg) apylinkės). Latvijoje baltų genčių žemėse surasti 8 ietigaliai, o Lietuvoje – vienas. Nevienodai jie pasiskirstę ir įvairiuose kapinyuose. Ypač gausu šių ietigalių Irzekapinio kapinyne, tyrinėtame V. Kulakovo 1977–1986 metais. Jame aptikta net 15 tokių ginklų. Daugiausia ietigalių sidabru inkrustuotomis įmovomis viename kape taip pat rasta šiame kapinyne. Kaip pavyzdį reikia paminėti dviejų sluoksnių degintinį kapą Nr. 15, kur buvo 4 ietigaliai sidabru inkrustuotomis įmovomis. Mirusiųjų\* (?) sudeginti kaulai buvo supilti į dvi krūveles duobės centre ir rytinėje dalyje ir užkasti ova-

\* Tyrinėjimų autorius prof. dr. Vladimiras Kulakovas mano, jog tai vieno mirusiojo kapas.



1 pav. Ietigalis iš Vilkijos, Kauno r., sidabru inkrustuota įmova  
 Fig. 1. The spearhead with silver-inlaid socket from Vilkija, Kaunas district

lo formos 1,93x1,38 m dydžio ir 1,0 m gylio duobėje, orientuotoje ŠV-PR kryptimi. Šis kapas taip pat turtingas ir įkapių: kapo viršutiniame sluoksnyje aptikti jau minėti 4 G tipo (plačiomis rombo formos plunksnomis žemai nuleistais peteliais) ietigaliai, kalavijas ovalo formos buožele su geležtės įrašo pėdsakais, sidabrinis žiedas ir dviejų indų šukės. Viršutinio sluoksniuose rastos žalvarinio indo fragmentas, žvangutis, 2 pei-

liai, geležinė kniedė ir vinis. Netoli kapo, žemės paviršiuje aptiktas išartas dirhemas, kaldintas Nišapūro mieste 809–810 metais. Apatinis kapo sluoksnius buvo užklotas veltiniu. Kapo vakarinėje dalyje rastos trijų žirgų kaukolės su kamanomis, apkaustytomis žalvariniais apkalėliais, o vieno žirgo nasruose buvo įsprausti žąslai. Prie šio žirgo galvos buvo 2 balno kilpos su žalvariu inkrustuotais lankeliais, botkotis ir žvangutis, prie ant-

Le n t e l ė. Ietigalių inkrustuotomis įmrovomis radimo vietos baltų žemėse

Radimo vieta	Ornamento grupė	Tipas	Saugojimo vieta ir inv. Nr.	Ankstesnės publikacijos
Čunkaniai-Drengeriai, Bauskė, Latvija, kapas Nr. 396	G	E	LVM, inv. Nr. 250:64	Atgāzis M., 1992, lpp. 28, 29
Čunkaniai-Drengeriai, Bauskė, Latvija, kapas Nr. 412	G	K	LVM, inv. Nr. 250:93	Atgāzis M., 1992, lpp. 25, att. 5:14
Čunkaniai-Drengeriai, Bauskė, Latvija, atsitiktinis radinys	G	I-K	LVM, inv. Nr. 250:256	Atgāzis M., 1990, fig. 8:9
Dolkeim, Kr. Samland (dabartinis Kovrovo, Zelenogradsko r., Karaliaučiaus sritis, Rusija)	P	III	Prussia Muzeum	La Baume W., 1941, S. 26, Abb. 6a, 7; Mühlen B., 1975, S. 112
Dolkeim, Kr. Samland (dabartinis Kovrovo, Zelenogradsko r., Karaliaučiaus sritis, Rusija)	P	III	Prussia Muzeum	La Baume W., 1941, S. 26, Abb. 6:b, 7; Mühlen B., 1975, S. 112
Ekritten, Kr. Samland (dabartinis Vetrovo, Zelenogradsko r., Karaliaučiaus sritis, Rusija), kapas Nr.8	P	E	Prussia Muzeum	Heydeck, 1890, lent. XIII:8; Кулаков В. И., 1990, табл. XXV:10
Ekritten, Kr. Samland (dabartinis Vetrovo, Zelenogradsko r., Karaliaučiaus sritis, Rusija), kapas Nr. 12	P	K	Prussia Muzeum	La Baume W., 1940, S. 84-87; 1941, S. 28, Abb 4, 8 Кулаков В. И., 1990, с. 81, табл. XXVII:9; 1996, рус.на стр. 20 u 23
Ekritten, Kr. Samland (dabartinis Vetrovo, Zelenogradsko r., Karaliaučiaus sritis, Rusija), kapas Nr. 12	G	E	Prussia Muzeum	La Baume W., 1940, S. 84-87; Grunert W., 1943, S. 6; Кулаков В. И., 1990, с. 81, табл. XXVII:9;1996, рус. на стр. 20 u 23
Giugeriai, Cėsiu r., Latvija, kapas Nr. 155	R	III	LVM, inv. Nr. 291:1521	Apala Z., 1992, lpp. 12, att.3:2, 2a
Hansdorf, Kr. Elbing (dabartinis Janosz Pomorski (Truso), Elbliogio apylinkės, Lenkija)	G	E	Gdansko muzejus	Mühlen B., 1975, S. 143, Taf.18: 9
Irzekapinis, Zelenogradsko r., Karaliaučiaus sritis, Rusija, kapas Nr. 2	P	E	Karaliaučiaus KM	Кулаков В. И., 1990, табл. XXIV; 1999, с. 214, рус. 2
Irzekapinis, Zelenogradsko r., Karaliaučiaus sritis, Rusija, kapas Nr. 10	G	III	Karaliaučiaus KM	Кулаков В. И., 1980, рис. 8:27; 1990, с. 74, табл. XXXIX; 1999, с. 218, рус. 7
Irzekapinis, Zelenogradsko r., Karaliaučiaus sritis, Rusija, kapas Nr. 11	G	III	Karaliaučiaus KM	Кулаков В. И., 1980, рис. 11:14; 1990, с. 74, табл. XL:1; 1999, с. 219, рус. 8
Irzekapinis, Zelenogradsko r., Karaliaučiaus sritis, Rusija, kapas Nr. 12	P	G	Karaliaučiaus KM	Кулаков В. И., Толмачева М. М., 1987, рис. 1:1992; 1990, с. 74, табл. XL: 1999, с. 219, рус. 9
Irzekapinis, Zelenogradsko r., Karaliaučiaus sritis, Rusija, kapas Nr. 15	G	IVb	Karaliaučiaus KM	Кулаков В. И., 1980, рис. 14:14; 1990, с. 74, табл. XLIII; 1999, с. 221, 222, рус. 11
Irzekapinis, Zelenogradsko r., Karaliaučiaus sritis, Rusija, kapas Nr. 15	G	IVb	Karaliaučiaus KM	Кулаков В. И., 1980, рис. 14:15; 1990, с. 74, табл. XLIII; 1999, с. 221, 222, рус. 11
Irzekapinis, Zelenogradsko r., Karaliaučiaus sritis, Rusija, kapas Nr. 15	G	III	Karaliaučiaus KM	Кулаков В. И., 1980, рис. 14:16; 1990, с. 74, табл. XLIII; 1999, с. 221, 222, рус. 11
Irzekapinis, Zelenogradsko r., Karaliaučiaus sritis, Rusija, kapas Nr. 15	G	III	Karaliaučiaus KM	Кулаков В. И., 1980, рис. 14:17; 1990, с. 74, табл. XLIII; 1999, с. 221, 222, рус. 11
Irzekapinis, Zelenogradsko r., Karaliaučiaus sritis, Rusija, kapas Nr. 16	P	IVb	Karaliaučiaus KM	Кулаков В. И., 1996, рис. на стр. 21
Irzekapinis, Zelenogradsko r., Karaliaučiaus sritis, Rusija, kapas Nr. 36	G	IVb	Karaliaučiaus KM	Кулаков В. И., 1990, с. 76, табл. LII; 1999, с. 214, рус. , рус. 20
Irzekapinis, Zelenogradsko r., Karaliaučiaus sritis, Rusija, kapas Nr. 41	G	IVb	Karaliaučiaus KM	Кулаков В. И., 1990, с. 76; 1999, с. 232 рус. 24
Irzekapinis, Zelenogradsko r., Karaliaučiaus sritis, Rusija, kapas Nr. 45	G	IVb	Karaliaučiaus KM	Кулаков В. И., Толмачева М. М., 1987, рис. 1:2011; 1990, с. 76, табл. LVIII; 1999, с. 233, рус. 26
Irzekapinis, Zelenogradsko r., Karaliaučiaus sritis, Rusija, kapas Nr. 45	G	IVb	Karaliaučiaus KM	Кулаков В. И., Толмачева М. М., 1987, рис. 1:2012; 1990, с. 76, табл. LVIII; 1999, с. 233, рус. 26
Irzekapinis, Zelenogradsko r., Karaliaučiaus sritis, Rusija, kapas Nr. 67	P	G	Karaliaučiaus KM	Кулаков В. И., 1990, табл. LXV:1; 1994, рус. 20:1; 1999, с. 240, рус. 34
Irzekapinis, Zelenogradsko r., Karaliaučiaus sritis, Rusija, kapas Nr. 108	P	G	Karaliaučiaus KM	Кулаков В. И., 1990, с. 80, табл. LXV:1; 1999, с. 251 рус. 47
Kazdanga, Liepojos r., Latvija	R	G	LVM v 7968:1	Антейн А., К., 1967, No 12
Kiauten, Kr. Samland (dabartinis Lužki, Zelenogradsko r., Rusija)	?	P?	Prussia Muzeum, 19388:1257	La Baumew, 1941, S. 26
Kuršas, Latvija, ūkslesnė radimo vieta nežinoma	R	III	LVM 30 A/64	Антейн А., К., 1967, с. 291, No 13, Fig. 3:2; Антейн А., 1973, рус.89:6

Radimo vieta	Ornamento grupė	Tipas	Saugojimo vieta ir inv. Nr.	Ankstesnės publikacijos
Laptau, Kr. Fischhausen (dabartinis Muromskoje, Karaliaučiaus sritis, Rusija), kapas Nr. 5	G	III	Prussia Muzeum	Bezenberger A., 1914, S. 163; Кулаков В. И., 1990, с. 72
Laptau, Kr. Fischhausen (dabartinis Muromskoje, Karaliaučiaus sritis, Rusija), kapas Nr. 9	G	III	Prussia Muzeum	Bezenberger A., 1914, S. 165; Кулаков В. И., 1990, с. 72
Laptau, Kr. Fischhausen (dabartinis Muromskoje, Karaliaučiaus sritis, Rusija), kapas Nr. 11	G	III	Prussia Muzeum	Bezenberger A., 1914, S. 167, Abb 45; Кулаков В. И., 1990, с. 72, табл. XXVIII:1
Laptau, Kr. Fischhausen (dabartinis Muromskoje, Karaliaučiaus sritis, Rusija), kapas Nr. 11	G	III	Prussia Muzeum	Bezenberger A., 1914, S. 167, Abb. 46; Кулаков В. И., 1990, с. 72, табл. XXVIII:1
Laptau, Kr. Fischhausen (dabartinis Muromskoje, Karaliaučiaus sritis, Rusija), kapas Nr. 25	G	III	Prussia Muzeum	Bezenberger A., 1914, S. 173, Abb. 54; Gaerte W., 1929, Abb. 275 b; Кулаков В. И., 1990, табл. XXVIII:7
Laptau, Kr. Fischhausen (dabartinis Muromskoje, Karaliaučiaus sritis, Rusija), kapas Nr. 25	G	III	Prussia Muzeum	Bezenberger A., 1914, S. 173, Abb. 55; Кулаков В. И., 1990, табл. XXVIII:7
Laptau, Kr. Fischhausen (dabartinis Muromskoje, Karaliaučiaus sritis, Rusija), kapas Nr. 29	G	III	Prussia Muzeum	Bezenberger A., 1914, S. 177; Кулаков В. И., 1990, с. 73
Laptau, Kr. Fischhausen (dabartinis Muromskoje, Karaliaučiaus sritis, Rusija), kapas Nr. 29	G	III	Prussia Muzeum	Bezenberger A., 1914, S. 177
Liepkalne, Maduonos r., Latvija	R	G	LVM V 8284:1	Антгейн А. К., 1967, с. 291, No 11
Pasilciemis, Ventspilio r., Latvija	?	?	MIM	Nerman B., 1929, S. 108; Антгейн А. К., 1976, с. 293
Schulstein, Kr. Konigsberg (dabartinis Volnoje, Zelenogradsko r., Karaliaučiaus sritis, Rusija)	G	III	Prussia Muzeum	Gaerte W., 1929, S. 339, Abb. 275a; Mühlen B., 1975, S. 112, Антгейн, А. К., 1973, рис. 98:30
Trausitten, Kr. Samland (dabartinis Gurjevskas, Karaliaučiaus sritis, Rusija)	?	?	Prussia Muzeum	Mühlen B., 1975, S. 112
Vilkija, Kauno r., Lietuva, atsitiktinis radinys	P	III	LNM AR, be inv. Nr.	
Viskiaučiai (Kaup bei Wiskiaučiai), Kr. Samland, (dabartinė Karaliaučiaus sritis, Rusija), pilkapis Nr. 11	G	E	Prussia Muzeum	Gaerte W., 1929, Taf. XVII; Mühlen B., 1975, S. 130, Taf. 31
Viskiaučiai (Kaup bei Wiskiaučiai), Kr. Samland (dabartinė Karaliaučiaus sritis, Rusija), pilkapis Nr. 174	G	E	Prussia Muzeum	Mühlen B., 1975, S. 138, Taf. 18:8
Viskiaučiai (Kaup bei Wiskiaučiai), Kr. Samland (dabartinė Karaliaučiaus sritis, Rusija), pilkapis be Nr.	?	E	Prussia Muzeum III, 260, 2015:A1	Mühlen B., 1975, S. 127, 144, Taf. 41:3

rojo žirgo galvos buvo 2 kitos balno kilpos sidabru inkrustuotais lankeliais, geležinis pentinas taip pat su sidabro inkrustacija ir geležinė apskrita sagtis, prie trečiosios – tik žąslai. Šiaurinėje duobės dalyje buvo diržo likučių su mažais apkaliukais ir 3 žalvariniais žvangučiais. Duobės centre rasta vinių fragmentų. Kapas tyrinėtojo datuojamas XI amžiaus pradžia (Кулаков, 1999, c. 221, 222, пач. 11). Mažiau, 8 tokie ginklai, buvo surasti kitame prūsų kapinyne Laptau, Kr. Fischhausen (dabartinis Muromskoje, Zelenogradsko r., Karaliaučiaus sritis, Rusija) (Bezenberger, 1914, S. 174–180). Jie aptikti 5 kapuose (kapai Nr. 5, 9, 11 (2 vienetai), 25 (2 vienetai), 29 (2 vienetai)). Kitur aptikta vos po keltą tokių ietigalių. Antai didžiausiam Žiemgaloje Čunkanų-Drengerių (Bauskės miestas) kapinyne, tyrinėtame 1983–1991 latvių archeologo Mariaus Atgazio (Māris Atgāzis), aptikti 3 tokie ietigaliai (kapai Nr. 396, 412 ir atsitiktinis) (Atgāzis, 1990, lpp. 34–43; 1992, lpp. 23–30; 1994, lpp. 23–30), visi šie ginklai autoriaus teigimu įvežtiniai (Atgāzis, 1994, lpp. 23–30). Net tokiame dideliame ir plačiam Europoje žinomame skandinavų kolonistų nekropolyje kaip Viskiautai (Kaup bei Wiskiauten, Kr. Fischhausen, Karaliaučiaus sritis, Rusija) aptikti tik 3 tokie ginklai (pilkapis Nr. 11, pilkapis Nr. 174 ir pilkapis be numerio, tyrinėtas J. Heydeko (J. Heydeck) 1880 metais) (Mühlen, 1975, S. 130, 138, 144). Tuo tarpu kitų prestižinių ginklų, pavyzdžiui, kalavijų, šiame pilkapyne aptikta 18 (Kazakevičius, 1996, katalogas), ietigalių su įmovomis, puoštomis skliautiniu ornamentu – 14 vienetų (Kazakevičius, 1999, p. 181). Tai rodo, kad ietigaliai metalais inkrustuotomis įmovomis buvo ypač brangūs ir labai vertinami ginklai, kuriuos galėjo turėti ne kiekvienas, net ir profesionalus, karys.

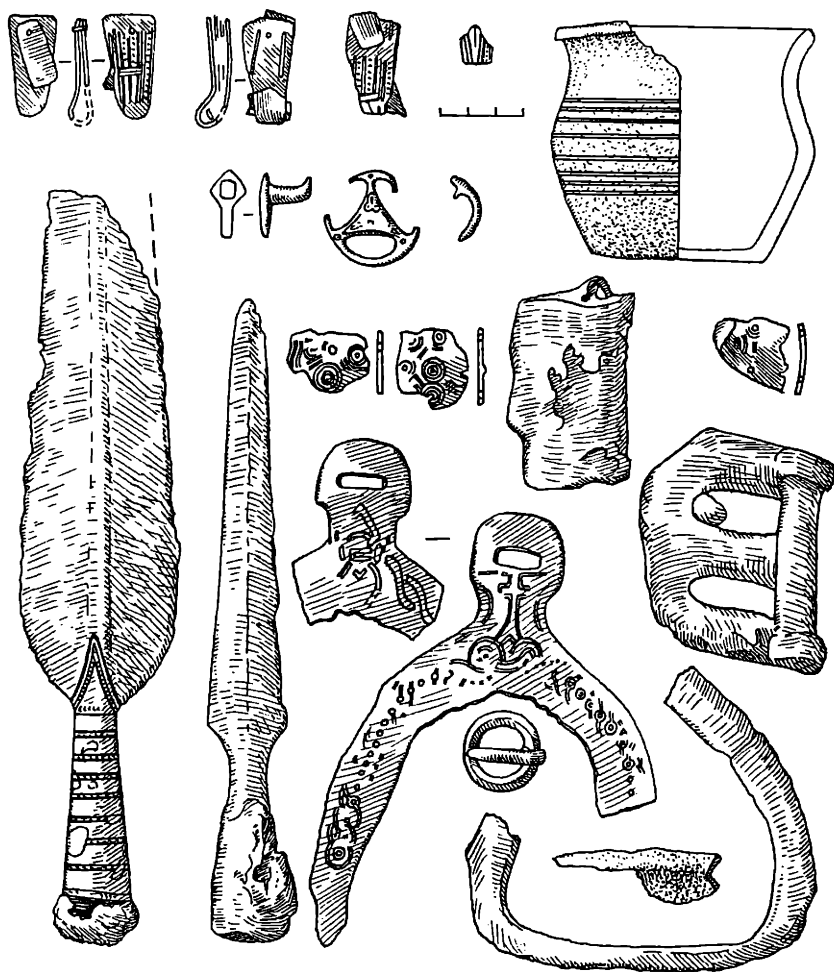
### IETIGALIŲ INKRUSTUOTOMIS ĮMOVOMIS TIPAI

Baltų žemėse aptiktų ietigalių inkrustuotomis įmovomis tipologijos pagrindu buvo paimta Europoje seniai pripažinta Jano Peterseno (Jan Petersen) tipologinė sistema (Petersen, 1919). Kadangi ne visi ietigalių tipai pateko į šią tipologinę schemą, ji papildyta slovakių ginklų tyrinėtojo Aleksandro Rutkajaus (Alexander Ruttkay) pasiūlyta sistema (Ruttkay, 1976). Šias tipologines schemas naudoja ir kiti ginkluotės tyrinėtojai Rytų, Centrinėje bei Vakarų Europoje.

Baltų genčių kultūroje šie labai reikšmingi ginklai tipologiškai skirstomi į 5 tipus: III, IVb, E, G ir K.

Daugiausia ietigalių inkrustuotomis įmovomis yra **III tipo** (pagal A. Ruttkay, 1976, Abb. 36) (17 vienetų). Tai ietigaliai *lauro lapo pavidalo* su lęšio formos arba su suapvalinta briauna skersinio pjūvio plunksnomis bei neilgomis įmovomis. Plunksnos ir įmos santykis 1:2. Tai vietinis ietigalių tipas, baltų kraštuose paplitęs jau nuo senojo geležies amžiaus (Michelbertas, 1986, p. 172; Казакярвичюс, 1984, c. 42), naudotas viduriniame geležies amžiuje (Tautavičius, 1996, p. 132; Казакярвичюс, 1984, c. 45), o labiau išėtasis smailialais ietigalių daugiausia išliko prūsų genčių ginkluotėje ir vėlyvajame geležies amžiuje (Кулаков, 1999, c. 212). Vienas iš tokių ietigalių pavyzdžių yra iš Laptau kapinyne, kapo Nr. 25. Šiame kape buvo aptikti du tokie ietigaliai ir neaiškaus geležinio dirbinio fragmentas (Bezenberger, 1914, S. 166, Abb. 11). Gražus pavyzdys yra iš Irzekapinio kapinyne kapo Nr. 11. Kapas tradiciškai dviejų sluoksnių. Apatiniame buvo dviejų žirgų galvos ir botkotis, kamanų diržai su sidabriniais ir žalvariniais apkaliukais, žąslai, geležinė diržo sagtis, dvi balno kilpos sidabru inkrustuotais lankeliais, pentinas, dvi sagtelės, iš kurių viena apskrita žalvarinė. Viršutiniame sluoksnyje aptikta urna su sudegintais mirusiojo palaikais, 2 ietigaliai III (lauro lapo pavidalo plunksna) ir IV (išėsto trikampio formos plunksna) tipų, žalvarinio indo fragmentas, 4 laivo kniedės, „kuršių“ tipo segės fragmentas ir dviejų juosmens „žiedų“ (?) dalys (2 pav.). Lietuvoje analogiškos formos plunksnomis ietigalių dažniau aptinkama kuršių teritorijoje, kitur jų reta. Visi jie neinkrustuotomis įmovomis, tačiau dalis su Damasko plieno plunksnomis. Tokių ietigalių su Damasko plieno plunksnomis buvo Lavių (Kretingos r.), Papilės (Akmenės r.), Linksmučių (Parkruojos r.) kapinyuose (Volkaitė-Kulikauskienė, 1970, pav. 41:1, 4, 5).

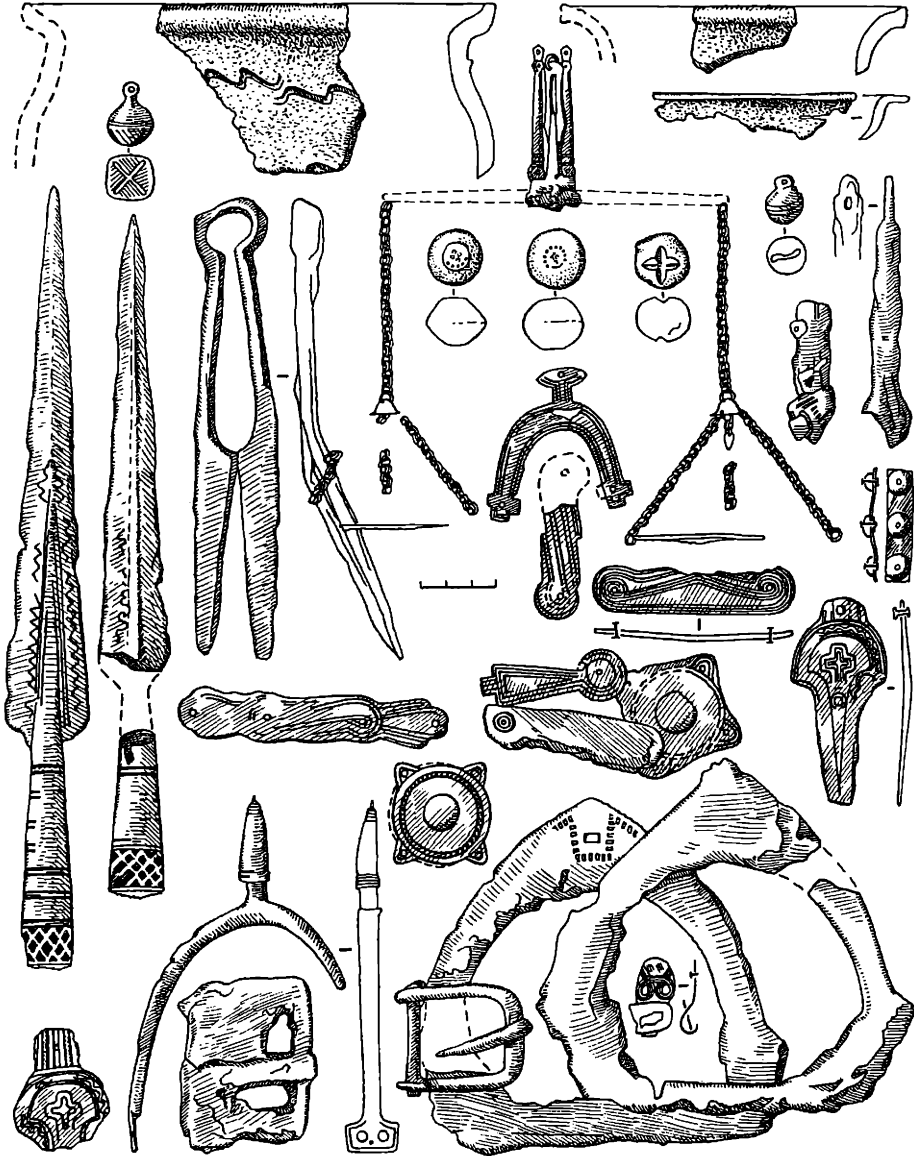
Antras pagal gausumą yra **IVb tipas** (pagal A. Ruttkay, 1976, Abb. 36) (7 vienetai). Tai ietigaliai *išėsto trikampio formos* ir rombo skersinio pjūvio plunksnomis bei trumpomis įmovomis (3 pav.). Šių ginklų plunksnos ir įmos santykis nuo 1:2 iki 1:3. Daugelio iš jų plunksnos nukaltos iš Damasko plieno (Кулаков, Толмачева, 1987, c. 96). Analogiškų ginklų, tačiau spalvotaisiais ir brangiaisiais metalais neinkrustuotomis įmovomis, aptinkama Lietuvoje, Latvijoje, Rytų



2 pav. Irzekapinio, Zelenogradsko r., Karaliaučiaus sritis, kapinyno kapo Nr. 11 inventorius (pagal V. Kulakovą, 1999)  
 Fig. 2. The grave goods of Burial 11 in Irzekapis, Zelenogradsk district of the Kaliningrad region (according to V. Kulakov, 1999)

Prūsijoje. Lietuvoje daugiausia paplitę vakariniuose rajonuose, kitur retesni. Tokių ietigalių rasta Anduliuose, Kretingos r., Laiviuose, Plungės r. (Volkaitė-Kulikauskienė, 1970, pav. 43:3), Palangoje, Pavirvytėje-Guduose, Akmenės r. (Vaškevičiūtė, 1989, pav. 9:3), Nausodyje, Plungės r., Prysmančiuose, Kretingos r. (Kulikauskas, Kulikauskienė, Tautavičius, 1961, p. 429). Kai kurių iš jų plunksnos taip pat nukaltos iš Damasko plieno. Pavyzdžiui, tokie ietigaliai buvo Laivių kapinyno ka-

pe Nr. 220 (Volkaitė-Kulikauskienė, 1970, p. 232), Linksmučių, Pakruojo r., kapinyne, rastas atsitiktinai (Алгейтн, 1973, пуч. 121:г), Ukmergėje taip pat atsitiktinai (Алгейтн, 1973, пуч. 121:б). Latvijoje daugelis tokių ietigalių yra Damasko plieno plunksnomis. Jie taip pat dažnesni kuršių kapinyuose, kaip antai: Durbėje (Durbes Dirī), Liepojos r., Ivandėje (Ivande, Ivandes Strazdiņi, Lielīvande), Kuldygos r., Kalniņū (Alsungas Kalniņi), Kuldygos r., Kapeniekuose (Ranķu Kapenie-



3 pav. Irzekapinio kapinyno kape Nr. 45 aptikti radiniai su dviem IV tipo ietigaliais sidabru inkrustuotomis įmovomis ir Damasko plieno plunksnomis (pagal V. Kulakovą, 1999)

*Fig. 3. The burial items from Burial 45 of the Irzekapis cemetery, including two type IV spearheads with silver-inlaid sockets and damascene blades*



ki), Kuldigos r., ištraukti iš Vilkumuižos ežero (Vilkumuižos ezers), Talsių r. (Ангейн, 1973, puc. 115: a, б, 117, 119, 121, 124), pasitaiko ir kituose Latvijos rajonuose, pavyzdžiui, žiemgalių Atvasių, Duobelės r., kapinyne, Tervetės, Duobelės r., gyvenvietėje (LA, 1974, Tab. 54:5) arba latgalių paliktame Daktiniių (Kalsnavas Daktiņi), Maduonos r. kapinyne (Radiņš, 1999, att. 84:1).

7 ietigaliai inkrustuotomis įmovomis skirtini **E tipui**. Tai plačiai paplitę Europoje ginklai. Lietuvoje šie ietigaliai vadinami *juostiniais* (Kulikauskas, Kulikauskienė, Tautavičius, 1961, p. 427). Tai ginklai be ryškesnio perėjimo tarp įmos ir plunksnos, su lėšio pavidalo arba labai išžesto rombo formos skersinio pjūvio plunksnomis. Plunksnos ir įmos santykis nuo 1:1 iki 1:1.5. Trys tokie ginklai sidabru inkrustuotomis įmovomis aptikti garsiam visoje Europoje Viskiautų pilkapyne. Pirmasis buvo pilkapyje Nr. 11, turtingame kape, antrasis pilkapyje Nr. 174, o trečias jų rastas 1880 metais J. Heideko (J. Heydeck) tyrinėjant pilkapyje be numerio (Mühlen, 1975, Taf. 27). Šio tipo ietigalis buvo vienintelė įkapė lobių ieškotojų apiplėštame kape Nr. 396 Drengerių-Čunkanų kapinyne<sup>1</sup> (4:3 pav.).

Tokių ietigalių baltų teritorijoje aptikta gana daug. Skiriami 3 jų potipiai: 1) su skliautiniu ornamentu puoštomis įmovomis (Kazakevičius, 1999, p. 179–196), 2) su sidabru inkrustuotomis įmovomis ir 3) neornamentuotomis įmovomis. Pastarųjų yra daugiausia, apie 400, jie paplitę visoje baltų teritorijoje (Kazakevičius, 1998, p. 41). E tipo ietigalių skliautiniu ornamentu puoštomis įmovomis daugiausia aptikta Lietuvoje, mažiau jų buvo surasta Rytų Prūsijos teritorijoje ir visai nedaug – Latvijoje (Kazakevičius, 1999, p. 181, pav. 3).

**G tipo** (pagal J. Petersen, 1919, Fig. 18) ietigalių su inkrustuotomis įmovomis yra 6 vienetai. Tai ietigaliai *platiomis rombo formos plunksnomis žemai nuleistais peteliais* su išžesto rombo skersinio pjūvio plunksnomis bei trumpomis įmovomis. Plunksnos ir įmos santykis nuo 1:3 iki 1:5. Vienas iš išraiškiausių šio tipo ietigalių rastas Irzekapinio kapinyne kape Nr. 67 (5 pav.). Šiame kape mirusysis buvo sudegintas ir palaidotas laive, sukniedytame ir sukaltame 66 knicdėmis bei 45 vinimis. Jame

<sup>1</sup> Dėkoju kolegai iš Latvijos, Drengerių-Čunkanų kapinyne tyrinėtoji dr. Mariui Atgaziui, maloniai sutikusiam leisti man publikuoti šio ginklo piešinį.

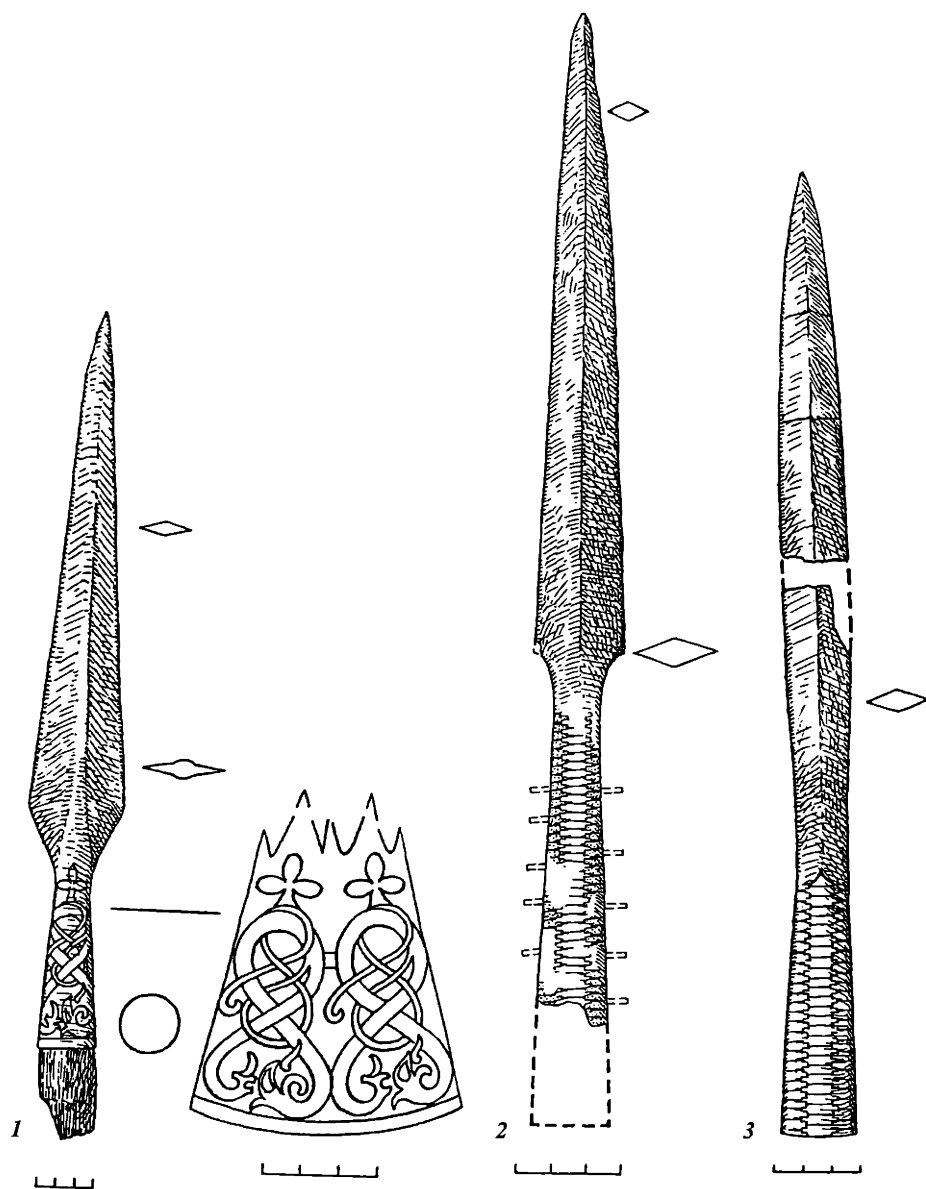
aptikta žirgo galva su kamanomis, papuoštomis sidabriniais apkaliukais, žašlai, 2 balno kilpos, pentinas, geležinė diržo sagtis, sudegusios skrynelės likučiai su apkausais, G ir E tipo ietigaliai, molinis žaidimų kauliukas, svarstyklių svorelis, keramikos šukių (Кулаков, 1999, c. 240, puc. 34). Tokių ietigalių Lietuvos teritorijoje aptinkama nedaug. Galima paminėti ietigalius iš Palangos kapinyne kapų Nr. 221 ir 250 (Volkaitė-Kulikauskienė, 1970, pav. 46:3, 4), Siraičių, Telšių r., kapinyne, kapo Nr. 1 (Butėnienė, 1959, pav. 6:3). Latvijoje jų aptikta žiemgališkame Puodinių (Ceraukstes Podiņi), Bauskės r., latgališkame Kesterių (Liepkalnes Kēsteri), Maduonos r. ir prūsiskame jau ne kartą minėtame Irzekapinio kapinyne (Kazakevičius, 1998, p. 43).

4 ietigaliai skirtini J. Peterseno išskirtam **K tipui** (Petersen, 1919, p. 31, 33, Fig. 21, 22). Tai ietigaliai *siauros plunksnomis žemai nuleistais peteliais ir ilgomis įmovomis*. Plunksnos ir įmos santykis 1:1. Du iš jų aptikti Čunkanų-Drengerių kapinyne. Vienas – atsitiktinai (Atgāzis, 1992, lpp. 28–29, att. 5:14) (4:2 pav.), antras buvo turtingame ir tiksliai datuojamame kape Nr. 412 (Atgāzis, 1992, lpp. 28, att. 5:14). Latvių metalografas A. Anteinās, ištyręs atsitiktinai rasto ietigalio plunksnos metalą, nustatė, kad ji nukalta iš Damasko plieno. Trečias šio tipo ietigalis žinomas iš Ekritteno kapinyne, kapo Nr. 12 (La Baume, 1940, S. 84–87; 1941, S. 28, Abb. 4, 8). K tipo ietigaliai baltų kraštams nebūdingi ir randami labai retai. Reikia paminėti šio tipo ietigalį iš Čunkanų-Drengerių kapinyne, kapo Nr. 307, prūsų kapinyne Rauschen-Cobjeiten, Kr. Fischhausen (dabartinis Svetlogorskas). Visi jie įvežtiniai, patekę iš Šiaurės Europos X a. pabaigoje–XI amžiuje.

Ietigalių iš Kiauteno (Kiauten), Kr. Samland (dabartinis Lužki, Zelenogradsko r., Karaliaučiaus sritis, Rusija) ir Trausiteno (Trausitten), Kr. Fischhausen (dabartinis Gurjevskas, Karaliaučiaus sritis, Rusija) tipas neiškus, nes nėra publikuotų jų nuotraukų arba piešinių.

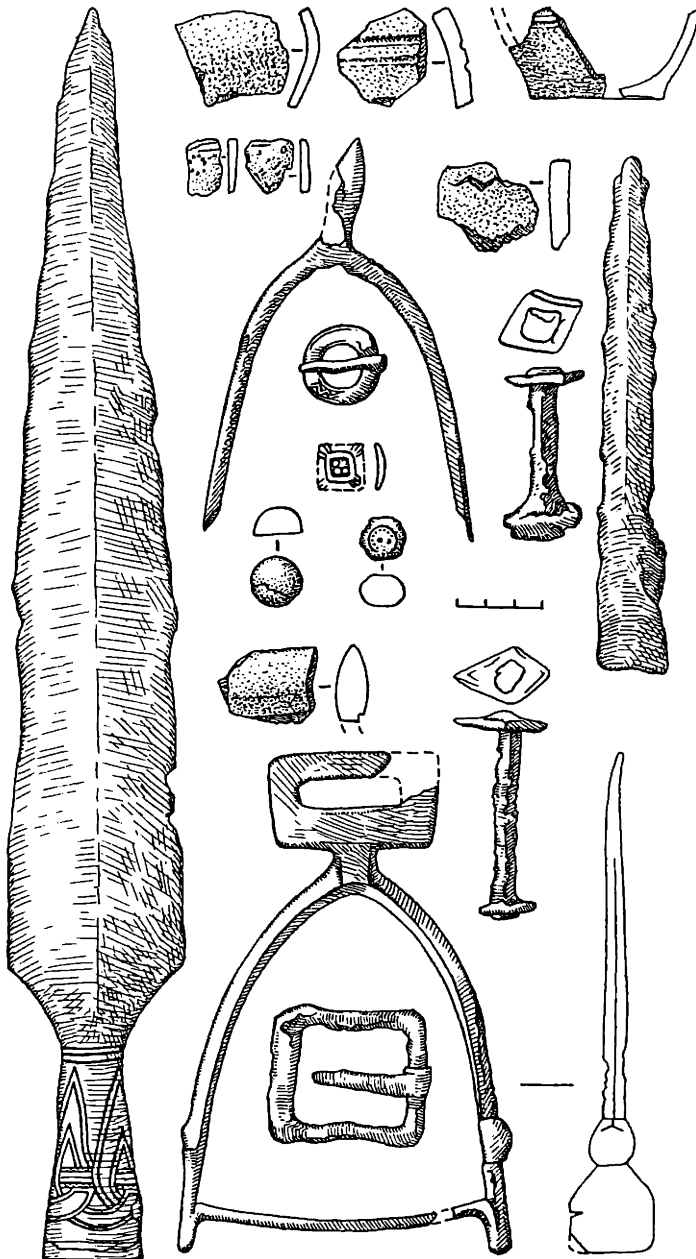
## IETIGALIŲ ĮMOVŲ ORNAMENTAI

Baltų teritorijoje aptikti ietigalių įmovų ornamentą galima suskirstyti į 3 grupes. Pirmoji ir gausiausia grupė yra *geometrinio stiliaus* ornamentas. Jo pagrindas – griežtai geometriniai motyvai: siauros horizontalios sidabrinės ir varinės juostelės, juosiančios įmovas, zigzaginės linijos, tinklelio ir „eglutės“ motyvai, smulkių iš-



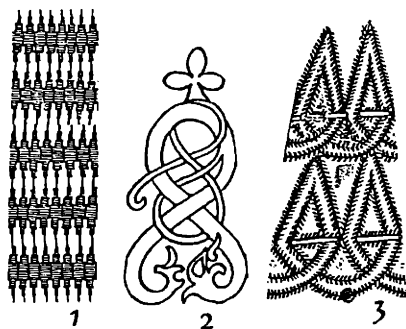
4 pav. III, K ir E tipu ietigāļi iš: 1) Ģuģeriu, Cēsiu r., kapinyno, kapo Nr. 155 (pagal Z. Apala, 1992), 2) Čunkāņu-Dreņģeriu, Bausķēs m. kapinyno, atsitiktinis (pagal M. Atģazi, 1990), 3) Čunkāņu-Dreņģeriu, Bausķēs m. kapinyno, kapo Nr. 396

Fig. 4. The spearheads of types III, K and E from: 1) Burial 155 of the Ģuģeri cemetery (Cēsis district, Latvia) (according to Z. Apala, 1992), 2) Čunkāni-Dreņģeri cemetery of Bauske city – a stray find – (after M. Atģāzis, 1990), 3) Burial 396 of the Čunkāni-Dreņģeri cemetery of Bauske city



5 pav. Irzekapinio, Zelenogradsko r., Karaliaučiaus sritis, kapinyno kapo Nr. 67 inventorius (pagal V. Kulakovą, 1990)

Fig. 5. The inventory from Burial 67 of the Irzekapinis cemetery (Zelenogradsk district of the Kaliningrad region) (according to V. Kulakov, 1990)



6 pav. Baltų teritorijoje aptiktų ietigalių ornamentų pavyzdžiai: 1) I grupės – geometrinio ornamento – motyvai; 2) II grupės – runų ornamento – motyvai, 3) III grupės – juostinio-pintinio (prūsiškojo) – ornamentu motyvai

Fig. 6. The ornament groups of spearheads found in the Baltic territories: 1) motifs of geometrical ornaments of group I; 2) motifs of runic ornaments of group II; 3) motifs of striped-woven or Prussian ornaments of group III

tęstų arba „laiptuotų“ rombų kombinacijos (6:1 pav.). Tokių motyvų ornamentai yra ant ietigalio iš Čunkanų-Drengerių kapinyno (Atgāzis, 1990, att. 8:9; 1992, att. 5:14) ir ietigalio iš Šulšteino (Schulstein), Kr. Königsberg (dabartinis Volnoje, Zelenogradsko r., Karaliaučiaus sritis, Rusija) kapinyno (Антейн, 1973, рис. 98:30).

Šios grupės įmovų ornamentai būna sudaryti ir iš keleto motyvų derinio. Įmovų galuose, ties kotu, dažnai komponuojamos platesnės raiškesnio piešinio ornamentu juostos iš zigzago ar tinklelio motyvų, o likusi įmova dalis puošiama horizontaliomis juostelėmis. Ryškūs tokios kompozicijos ornamentų pavyzdžiai yra ant ietigalių iš Laptau, kapų Nr. 11 ir 25 (Gaerte, 1929, Abb. 275:b; Кулаков, 1990, табл. XXVIII:1, 7), arba iš Irzekarinio kapinyno, kapų Nr. 10, 11, 15 ir 45 (Кулаков, 1990, табл. XL:1; XLIII; Кулаков, Толмачева, 1987, рис. 1:2011, 2012). Pastarojo ietigalio juostelės savo ruožtu dar ornamentuotos įstrižais brūkšneliais, o ietigalių iš Laptau įmovų sidabrinės juostelės sudaro „eglutės“ motyvai. Geometrinio stiliaus ornamentu motyvų deriniai panaudoti papuošti ietigaliui, aptiktam Lukomlėje, Polocko sritis, Baltarusija (Гурин, Бекцинеев, 1997, рис. 5:1).

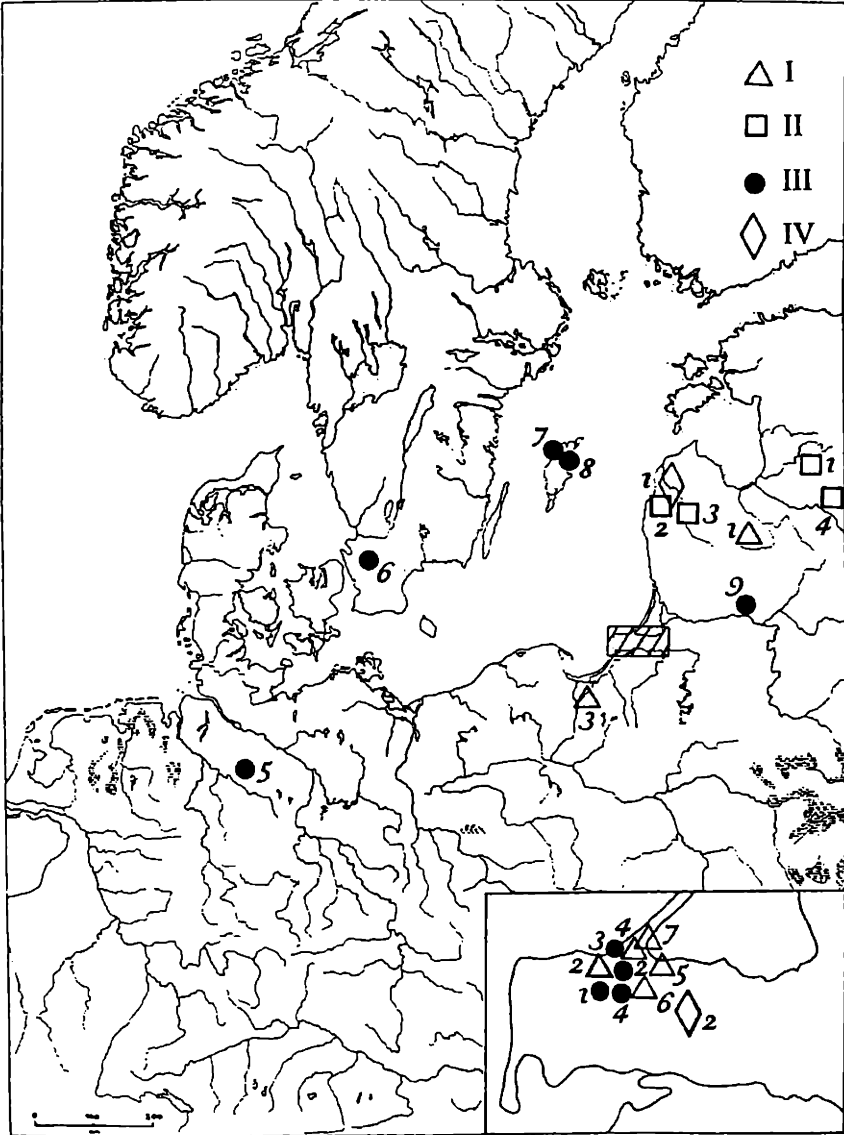
Antrosios grupės ornamentu pagrindas yra zoomorfiniai motyvai. Tai vadinamasis *runų stiliaus* ornamentu.

Šio stiliaus ornamentu motyvai – vingiuotos, persipinančios linijos, sudarančios sudėtingas fantastines figūras (6:2 pav.). Šio tipo ornamentu plačiai paplitęs ne tik ant ginklų, bet, visų pirma, ant įvairios paskirties buityje vartotų medinių, kaulinių, raginių namų apyvokos daiktų, bažnyčių medinių portalų, žinomas ant akmenų ir būdingas visai Šiaurės Europai, t. y. vikingų apgyventoms teritorijoms (Graham-Campbell, Kidd, 1980, p. 153–177). Antai ietigaliai su runų tipo ornamentu ant įmovų vyrauja Suomijoje. Šioje šalyje jų priskaičiuota daugiau kaip 60 (Lehtosalo-Hilander, 1985, lk. 7). Tokių ginklų aptinkama ir Gotlande (Thunmark-Nylén, 1998, Taf. 246–248). Kai kurie iš jų net su runų rašmenimis (Thunmark-Nylén, 1998, Taf. 241:4c). Ietigaliai su minėtu ornamentu žinomi ir žemyninėje Švedijoje. Estijoje šio tipo ornamentu puoštų ietigalių žinoma 14, Latvijoje – lyvių gyventojų teritorijoje – 9 (Māgi-Lōugas, 1993, Tab.). Pavienių aptinkama ir kitose Rytų Europos teritorijose, pavyzdžiui, slavų žemėse, į kur jie pateko iš Skandinavijos (Кирпичников, 1966, с. 84–85).

Antrajai ornamentu grupei – runų stiliaus ornamentu, baltų žemėse skirtini tik 2 ietigaliai. Tai III tipo ietigalis iš Giugerių kapinyno, kapo Nr. 155 (Apala, 1992, lpp. 12, att. 3:2, 2a) ir G tipo ietigalis iš nežinomos radimo vietos Kurše (Антейн, 1973, рис. 89:6). Jų įmovų ornamentu labai būdingas Skandinavijai. Tai fantastinės persipynusios zoomorfinės figūros. Geriau išlikęs yra Giugerių ietigalio „gyvūnas“ (4:2 pav.). Antrojo ietigalio, iš Kuršo, matyti tik ornamentu pėdsakai ir išsamiau jo apibūdinti negalima. Šio ietigalio plunksna nukalta iš Damasko plieno (Антейн, 1973, рис. 89:6).

Daugelis tyrinėtojų teisingai mano, kad runų stiliaus ornamentu Rytų Pabaltijo perimtas iš Skandinavijos. Tai akivaizdu. Tačiau estų archeologas E. Tynisonas iškėlė prielaidą, kad tokio ornamentu puošyba ant ietigalių įmovų Rytų Pabaltijyje gali būti vietinių ginklakalių darbas (Tönisson, 1974, lk. 108). Manau, kad tai pagrįsta prielaida, kuriai reiktų skirti daugiau dėmesio ir pabandyti ją įrodyti. Už šią prielaidą netiesiogiai liudija ir ietigalių skaičius.

Trečiosios grupės ornamentu galima pavadinti *juostiniu-pintiniu* arba *prūsiškuoju*. Šios grupės ornamentu pagrindas yra juostinės kompozicijos pynė iš „kilpelių“, tarpusavyje sujungtų per ašes perpinta juostele. Ornamentu motyvai komponuojami viena, dviem, trimis



ir keturiomis eilėmis (6:3 pav.). Trečiai ornamentu grupė skirtinas ir Vilkijoje rastas ietigalis.

#### **VILKIJOJ IETIGALIO ORNAMENTO ANALOGIJOS**

Vilkijos ietigalio ornamentu analogijų ir jo atmainų aptinkama ant ietigalių įmuvų prūsų genčių teritorijoje. Visų pirma minėtinas ietigalis iš Irzekapinio kapinyno, kapo Nr. 2 (Кулаков В. И., 1990, табл. XXXIV). Tai E tipo (pagal J. Peterseną, 1919), 18 cm ilgio ir 2,0 cm pločio plunksna bei 2,0 cm skersmens įmova ginklas, buvęs drauge su kitu G tipo ietigaliu, trimis svareliais, žvangučiu, kaulinių šukų fragmentais, žalvariniu žiedu, apkaliuku ir vinimi bei puodu, žąslais, dviem pentiniais, balno kilpomis, botkočiu, geležine diržo sagtimi, žalvariniu žiedu (Кулаков, 1990, c. 73). Kapas datuojamas XI amžiaus pradžia. Šio ietigalio ornamentas sudarytas iš anksčiau aprašyto ornamentu, tačiau vienos motyvų eilės visiškai analogiškos Vilkijos ietigalio ornamentu motyvui. Vienos eilės ornamentas yra ir ant kitų

ietigalių, surastų Irzekapinio kapinyno kapuose Nr. 16, 64 ir 67 (Кулаков, 1996, рис. на стр. 21 и 24; 1999, рис. 2, 34), Ekritten (Ekritten) kapinyno kape Nr. 8 (Heydeck J., 1890, Taf. XIII:8) ir Dollkeimo (Dolkeim) kapinyne (La Baume W., 1941, Abb. 6a).

Sudėtingesnės kompozicijos sidabro ir vario inkrustacija yra ant ietigalio iš Dolkeimo kapinyno. Šio ietigalio ornamentu kompozicija sudaryta iš dviejų eilių ir yra identiška Vilkijos ietigalio ornamentu. Ietigalis vidutinio dydžio, 23,3 cm ilgio, apie 4,0 cm pločio plunksna ir 2,8 cm skersmens įmova (La Baume, 1941, S. 26, Abb. 6b). 42 cm ilgio ietigalio iš Kiauteno aprašyme minima, kad ir jis yra su dviejų eilių ornamentu kompozicija. Gaila, kad nepaskelbta šio ietigalio nuotrauka ar piešinys ir negalima patikrinti šios prielaidos. Gali būti, kad tas ornamentas irgi buvo tapatus Vilkijos ietigalio ornamentu. Dar vieno ietigalio – ginklo iš Irzekapinio kapinyno kapo Nr. 108(?) (Кулаков, 1999, рис. 47) – įmovo ornamentu kompozicija galėjo būti panaši. Yra keletas tapačiais ornamentu motyvais pa-

7 pav. Ietigalių inkrustuotomis įmuvomis paplitimas baltų žemėse: I – ietigaliai su geometrinu ornamentu puoštomis įmuvomis: 1) Čunkanai-Drengeriai, Bauskė, Latvija, 2) Ekritten, Kr. Fischhausen (dabartinis Vetrovas, Zelenogradsko r., Karaliaučiaus sritis, Rusija), 3) Hansdorf, Kr. Elbing (dabartinis Janosz Pomorski (Truso), Elbliong (Elbląg) apylinkės, Lenkija), 4) Irzekapinis, Zelenogradsko r., Karaliaučiaus sritis, Rusija, 5) Laptau, Kr. Fishhausen (dabartinis Muromskoje, Zelenogradsko r., Karaliaučiaus sritis, Rusija), 6) Schulstein, Kr. Königsberg (dabartinis Volnoje, Zelenogradsko r., Karaliaučiaus sritis, Rusija), 7) Viskiautai, Kr. Fishhausen (Kaup bei Wiskiauten), Karaliaučiaus sritis, Rusija;

II – ietigaliai runų ornamentu puoštomis įmuvomis: 1) Giugeriai, Cėsių r., Latvija, 2) Kazdanga, Liepojos r., Latvija, 3) Kuršas, tikslu radiuo vieta nežinoma, Latvija, 4) Liepkalnė, Mažuonos r., Latvija;

III – ietigaliai pintiniu-juostiniu (prūsiškuoju) ornamentu puoštomis įmuvomis baltų teritorijoje ir kitur Europoje: 1) Dollkeim, Kr. Samland (dabartinis Kovrovas, Zelenogradsko r., Karaliaučiaus sritis, Rusija), 2) Ekritten, Kr. Fischhausen (dabartinis Vetrovas, Zelenogradsko r., Karaliaučiaus sritis, Rusija), 3) Irzekapinis, 4) Kiauten, Kr. Fischhausen (dabartinis Lužki, Zelenogradsko r., Karaliaučiaus sritis, Rusija), 5) Paretz, Vokietija, 6) Skonė, Švedija, 7) Tingstade, Gotlandas, Švedija, 8) Västers, Gotlandas, 9) Vilkija;

IV – ietigaliai, kurių ornamentas nenustatytas: 1) Pasilciemis, Liepojos r., Latvija, 2) Trausitten, Kr. Samland (dabartinis Gurjevskas, Karaliaučiaus sritis, Rusija)

*Fig. 7. Find sites in the Baltic area of spearheads with inlaid sockets: I – spearheads with geometrical ornament: 1) the Čunkāni-Drengeri cemetery of Bauske city, 2) Ekritten, Kr. Fischhausen (currently Vetrovo, Zelenogradsk district, Kaliningrad region, Russia), 3) Hansdorf, Kr. Elbing (currently Janosz Pomorski (Truso), Elbliong area, Poland), 4) Irzekapinis, Zelenogradsk district, Kaliningrad area, Russia, 5) Laptau, Kr. Fishhausen (currently Muromskoe, Zelenogradsk district, Kaliningrad area, Russia), 6) Schulstein, Kr. Königsberg (currently Volnoe, Zelenogradsk district, Kaliningrad area, Russia), 7) Kaup bei Wiskiauten, Kr. Fishhausen, Zelenogradsk district, Kaliningrad area, Russia);*

*II – spearheads with runic ornament: 1) Ģuģeri, Cēsis district, Latvia, 2) Kazdanga, Liepāja district, Latvia, 3) Curonia, exact find site is unknown, Latvia, 4) Liepkalne, Madona district, Latvia;*

*III – spearheads with motifs of striped-weaved or Prussian ornaments in the Baltic territory and Europe: 1) Dollkeim, Kr. Samland (currently Kovrovo, Zelenogradsk district, Kaliningrad area, Russia), 2) Ekritten, Kr. Fischhausen (currently Vetrovo, Zelenogradsk district, Kaliningrad area, Russia), 3) Irzekapinis, Zelenogradsk district, Kaliningrad area, Russia), 4) Kiauten, Kr. Fischhausen (currently Lužki, Zelenogradsk district, Kaliningrad area, Russia), 5) Paretz, Germany, 6) Schonon, Sweden, 7) Tingstade, Gotland, Sweden, 8) Västers, Gotland, Sweden, 9) Vilkija, Kaunas district, Lithuania;*

*IV – spearheads with an unknown type of ornament: 1) Pasilciemis, Liepāja district, Latvia, 2) Trausitten, Kr. Samland (currently Gurjevsk, Kaliningrad area, Russia)*

puošų, tačiau sudėtingesnės kompozicijos ietigalių. Vienas iš tokių aptiktas Ekriteno kapinyne kape Nr. 12. Tai nestandartinis ginklas. Kaip rašo Wolfgangas La Bomas, šis ietigalis labai didelis, net 77,5 cm ilgio, su įmova, inkrustuota sidabru ir variu (La Baume W., 1940, S. 86; 1941, S. 28). Įmovo ornamentas blogai išlikęs, išdėstytas net 4 eilėmis, o motyvas toks, koks Vilkijos ietigaliu. Taigi baltų teritorijoje surasti 8 ietigaliai ornamentuoti tapachais ornamento motyvais.

Juostinio-pintinio (prūsiškojo) ornamento pavyzdžių aptikta ir už baltų gyventos teritorijos. Tai germanų žemės Skandinavijoje. Arčiausiai tokiu ornamentu papuoštų ietigalių rasta Gotlande, Tingstede (Tingstade) ir Vesterso (Västera) vietovėse. Vesterso ietigaliu įmovo ornamento kompozicija trijų eilių, tačiau kilpelės aptakesnės, o jas perpynusios juostelės – platesnės (Strömberg M., 1962, Abb. 3; Thunmark-Nylén L., 1998, Taf. 244:2a, b). Kito ietigaliu iš Tingstede vietovės Gotlande ornamentas sudarytas iš keturių eilių. Motyvai labiau geometrizuoti, kilpelės kampuotesnės, tarp jų išryškinti lygiašoniai trikampiai, sudaryti iš įstrižių smulkių dvigubų įkartelių (Strömberg M., 1962, Abb. 4; Thunmark-Nylén L., 1998, Taf. 245:1a, b, c) (pav. 8:2). Labai panašus ornamentas yra ir ant ietigaliu, rasto Paretzo vietovėje, Osthavelando apylinkėse Vokietijoje (į vakarus nuo Berlyno), tačiau skiriasi tuo, kad jį sudaro trys eilės motyvų (Strömberg M., 1962, Abb. 3). Dar vienas ietigalis aptiktas pietų Švedijoje, Skonės šiaurės vakarinėje dalyje. Ietigalis 43 cm ilgio, aprūpėjusiais plunksnos kraštais, skirtinas I-K tipui. Įmova inkrustuota sidabru ir variu. Ornamento motyvas labai panašus į Vilkijos ietigaliu, tačiau išdėstytas keturiomis eilėmis, kilpelės ir juostos analogiškos Vesterso vietovės ietigaliu (Strömberg M., 1962, Abb. 1 (links), 2). Taigi ietigaliu su panašaus ornamento motyvais už baltų teritorijos aptikta tik 4 – trys Švedijoje ir vienas Vokietijoje. Absoliuti dauguma yra iš vakarinių baltų (prūsų) žemių (7 pav.).

## KILMĖ IR CHRONOLOGIJA

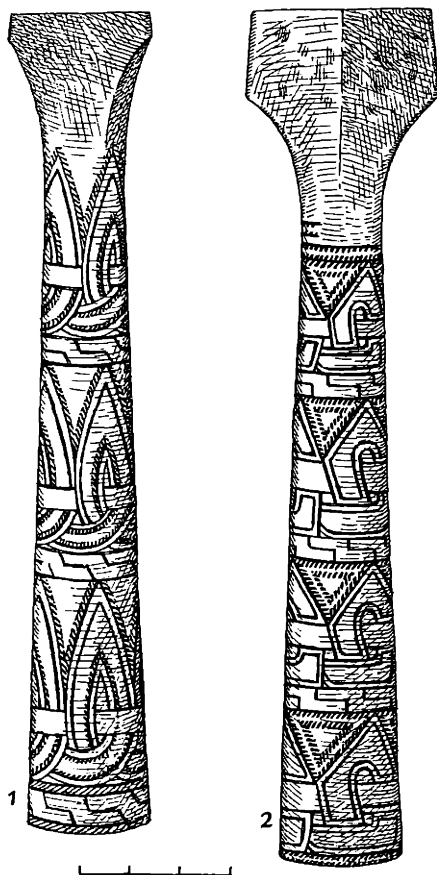
Daugelis ietigaliu inkrustuotomis įmovomis aptikti kapuose su kitomis, kartais labai gausiomis įkapėmis. Dėl to juos galima pakankamai tiksliai datuoti. Be to, pačių ietigaliu plunksnų formų ir jų įmovo ornamento tipologinė analizė taip pat padeda nustatyti chronologiją. Iš ka-

puose aptikto inventorius, visų pirma papuošalų, kitų ginklų, raitelio ir žirgo aprangos reikmenų aiškėja, kad įvairių tipų ietigaliai sidabru inkrustuotomis įmovomis kapuose dažnai aptinkami su „kuršių“ tipo segėmis (Irzekapis, kapai Nr. 11, 16), M tipo ir penties link išėstais asmenimis kovos kirviais (Irzekapis, kapas Nr. 10, 16; Ekritten, kapas Nr. 3, Schulstein, kapas Nr. 29), T, balno pavidalo (XV tipas, pagal A. Ruttikay, 1976) ir ovalo formos buožlėmis kalavijais (Irzekapis, kapai Nr. 15, 16), VI tipo (pagal V. Kazakevičius, 1998) kalavijų makštų galų apkalais, III, IV ir VII tipų (pagal J. Antanavičius, 1976) balno kilpomis (Irzekapis, kapai Nr. 2, 11, 15, 16, 108), I ir III tipų (pagal A. H. Кирпичников, 1973), pentiniais (Irzekapis, kapai Nr. 2, 10, 160) ir kitais chronologiškai ne itin gerai datuotais žirgo aprangos reikmenimis, pavyzdžiui, žaislais, kamanų diržų apkalukais ir sagtimis. Labai dėkingi datavimui buvo Irzekapinio kapinyno kapas Nr. 15 ir Laptau kapinyno kapas Nr. 29. Pirmajame su gausiais radiniais aptikta dirhemų, kaldintų Nišapūro mieste. Antrajame buvo varinė Bizantijos imperatoriaus Romo IV Diogeno (1067–1070 metai) moneta. Taigi abu kapai datuojami XI amžiumi (Bezenberger, 1914, S. 176–177; Кулаков, 1999, c. 222).

Visi suminėti dirbiniai gana gausiai paplitę baltų teritorijoje ir datuojami iš esmės XI amžiumi.

Sudėtingiau datuoti ietigalius pagal jų pačių tipologiją. Racionaliausių ietigaliu plunksnų formų, dydžių ir proporcijų buvo nuolat ieškoma. Ietigaliai, labiausiai atitinkantys to meto karinius reikalavimus, greitai ir plačiai įsitvirtindavo, keisdavo pasenusias formas ir būdavo naudojami ilgą laiką. Todėl kiek tiksliau datuoti yra sudėtinga. Tačiau neabejotinai galima teigti, kad III, IVb, E ir G tipų ietigaliai baltų žemėse buvo plačiai paplitę ir labiausiai XI amžiaus baltų genčių karių mėgstami. Įvežtiniai K tipo ietigaliai Europoje taip pat datuojami analogišku periodu (Petersen, 1919, s. 31–33).

Ietigaliu įmovo ornamentas irgi gali būti geras chronologinis indikatorius, ypač toks, kuris buvo plačiai paplitęs ir, be to, gerai išstudijuotas. Toks yra runų tipo ornamentas. Jis pasirodė Skandinavijoje XI amžiuje ir įsigalėjo įvairių archeologinių materialinės kultūros dirbinių bei kitų daiktų ar statinių puošyboje. Kitas, geometrinio stiliaus ornamentas, aptinkamas įvairiose Skandinavijos dalyse, dažnesnis Gotlande (Thunmark-Nylén, 1998, Taf. 238, 243, 244), žinomas Norve-



8 pav. Pintinio-juostinio (prūsiškojo) ornamento motyvo variantai: 1) Västers, Gotlandas, Švedija, 2) Tingstäde, Gotlandas, Švedija (pagal L. Thunmark-Nylén, 1998)

*Fig. 8. Variants of striped-woven (Prussian) ornamental motifs: 1) Västers, Gotland, Sweden; 2) Tingstäde, Gotland, Sweden*

## Literatūra

Antanavičius J., 1976. Balno kilpos Lietuvoje X–XIV a. In: Lietuvos TSR Mokslų akademijos darbai, A serija, 1(54) t., p. 69–81.

Apala Z., 1992. Gūgeru archeologiskā kompleksa izpēte. In: Zinātniskās atskaites sesijas materiāli par arheologu 1990. un 1991. gada pētījumu rezultātiem. Rīga, lpp. 8–15.

Atgāzis M., 1990. Pētījumi Čunkānu-Dreņģeru kapulaukā un aizardzības izrakumi Pludonu II apmetne. In: Zinātniskās

gijoje (Solberg, 1984, Fig. 23). Tokiu ornamentu papuoštų ietigalių surasta Estijoje (Jaaniits, Laul, Lõugas, Tõnisson, 1982, lk. 371, joon 253:1, 254:1), pavienių – Suomijoje (Kivikoski, 1973, Taf. 98:857, 857a) ir Baltarusijoje (Гурин, Бекцінеє, 1997, рис. 5:1).

Baltų kraštams būdingą mano išskirtą juostinį-pintinį (prūsiškąjį) ornamentą pagal gerai datuotus kapų kompleksus ir analogijas iš Vakarų Europos taip pat reikia datuoti XI amžiumi. Taigi pagal inventorių, ietigalių tipologiją ir ornamentą aiškėja, kad visų šių ginklų vartojimo laikas neišeina už XI amžiaus ribų. Vadinasi, ir Vilkijos ietigalių sidabru inkrustuota įmova galima datuoti XI amžiumi bei kildinti iš prūsų žemių.

## IŠVADOS

Baltų žemėse aptinkami ietigaliai brangiaisiais ir spalvotaisiais metalais inkrustuotomis įmovomis yra 5 tipų: III, IVb, G, E ir K (pagal J. Petersen, 1919 ir A. Ruttkay, 1976 tipologines schemas). Ietigalių įmovų ornamentas yra 3 grupių: 1) geometrinės, 2) runų, 3) juostinės-pintinės, arba prūsiškosios. Vyrauja III tipo ietigaliai su geometrinės grupės ornamentu motyvais. Jų yra 13 vienetų. Ietigalių su runų grupės ornamentu yra mažai, todėl statistiškai vyraujančio tipo išskirti negalima. Juostinės-pintinės (prūsiškosios) ornamentu grupės ietigaliai tipologiškai pasiskirstę daugmaž vienodai, todėl nėra aiškiai vyraujančio ietigalių tipo.

Vilkijoje atsitiktinai rastas ietigalis skirtinas III tipui, jo ornamentas yra juostinės-pintinės (prūsiškosios) grupės. Tokio ornamentu kilmės rajonas yra prūsų žemės. Šis ietigalis į Lietuvą greičiausiai yra patekęs iš prūsų genčių teritorijos ir datuojamas XI amžiaus viduriu.

atskaitės sesijas materiāli par arheologu un etnogrāfu 1988. un 1989. gada pētījumu rezultātiem. Rīga, lpp. 34–43.

Atgāzis M., 1992. Pētījumi Dreņģeru-Čunkānu kapulaukā un pārbaudes izrakumi Steples Berķu kapusalā. In: Zinātniskās atskaites sesijas materiāli par arheologu 1990. un 1991. gada pētījumu rezultātiem. Rīga, lpp. 23–30.

Atgāzis M., 1994. Dreņģeru-Čunkānu kapulauks un zemeģu senvēstures pētniecības jautājumi. In: Zinātniskās at-



skaites sesijas materiāli par arheologu 1992. un 1993. gada pētījumu rezultātiem. Rīga, lpp. 23–30.

Bezenberger A., 1914. Gräberfeld bei Laptau. In: Sitzungsberichte der Altertumsgesellschaft Prussia, Bd. 23, H. 1, S. 157–180.

Bliujienė A., 1999. Vikingų epochos kuršių papuošalų ornamentika. Vilnius.

Butėnienė E., 1959. Siraičių X–XII a. senkapis. In: Iš lietuvių kultūros istorijos, T. II, Vilnius, p. 159–176.

Ebert M., 1914. Zu den Beziehungen der Ostseeprovinzen mit Skandinavien in der ersten Hälfte des 11. Jahrhunderts. In: Baltische Studien zur Archäologie und Geschichte/Arbeiten des baltischen Vorbereitenden Komitees für den XVI. Archäologischen Kongress in Pleskau 1914. Berlin, S. 126–139.

Gaerte W., 1929. Urgeschichte Ostpreußens. Königsberg. Graham-Campbell J., Kidd D., 1980. The Vikings. London.

Jaanis L., Laul S., Lōugas V., Tōnisson E., 1982. Eesti esiajalugu. Tallinn.

Kazakevičius V., 1996. IX–XIII a. baltų kalavijai. Vilnius.

Kazakevičius V., 1998. Iš Vėlyvojo geležies amžiaus baltų ginklų istorijos (kalavijų makštų galų apkalai). In: Lietuvos archeologija. T. XV. Vilnius, p. 287–332.

Kazakevičius V., 1998. Geležies amžiaus baltų genčių ginkluotė (habilitacinis darbas, humanitariniai mokslai, 05 H Istorija). Vilnius.

Kazakevičius V., 1999. Dėl E tipo ietigalių ornamentuotomis įmovomis chronologijos ir kilmės. In: Archaeologia Litwana I. Vilnius, p. 179–196.

Kulikauskas P., Kulikauskienė R., Tautavičius A., 1961. Lietuvos archeologijos bruožai. Vilnius.

Kivikoski E., 1973. Die Eisenzeit Finnlands. Helsinki.

La Baume W., 1940. Ein spätprussisches Reitergrab mit Helm und verzierten Lanzen aus Ekritten, Kr. Samland. In: Alt-Preußen, H. 4, S. 84–87.

La Baume W., 1941. Zur Technik der Verzierung ostpreussischer Waffen der Wikingerzeit. In: Alt-Preußen, H. 1, S. 22–29.

Latvijas PSR arheologija. Rīga, 1974.

Lehtosalo-Hilander P.-L., 1985. Viikinkiajan aseista. Leikkejä luvuilla ja lohikäärmeillä. In: Suomen museo, lk. 5–36.

Leppäaho J., 1964. Späteisenzeitliche Waffen aus Finnland. Schwertinschriften und Waffenverzierung des 9.–12. Jahrhunderts. Helsinki.

Māgi-Lōugas M., 1993. On the Relations between the Countries around the Baltic as Indicated by the Background of Viking Age Spearhead Ornament. In: Fornvännen 88, p. 211–221.

Michelbertas M., 1986. Senasis geležies amžius Lietuvoje. Vilnius.

Michelbertas M., 1997. Paragaudžio pūkapyvas. Vilnius.

Mühlen B., 1975. Die Kultur der Wikinger in Ostpreußen. Bonn.

Nerman B., 1929. Die Verbindungen zwischen Skandinavien und dem Ostbaltikum in der jüngeren Eisenzeit. Stockholm.

Petersen J., 1919. De norske vikingesverd. En typologisk-kronologisk studie over vikingetidens vaaben. Kristiania.

Radiņš A., 1999. 10.–13. gadsimta senkapi latgaļu apdzīvotajā teritorijā un austrumlatvijas etniskās, sociālās un politiskās vēstures jautājumi. Rīga.

Ruttkay A., 1976. Waffen und Reiterausrustungen des 9. bis zur ersten Hälfte des 14. Jahrhunderts in der Slowakei. In: Slovenska archeologia. T. XXIV–2. S. 245–395.

Solberg B., 1984. Norwegian Spearheads from the Migration and Viking periods. Bergen.

Strömberg M., 1962. Eine silbertauschierte wikingerzeitliche Speerspitze in einer schonischen Privatsammlung. In: Swiatowit. T. XXIV, S. 409–420.

Tautavičius A., 1996. Vidurinis geležies amžius Lietuvoje (V–IX a.). Vilnius.

Thunmark-Nylén L., 1998. Die Wikingerzeit Gotlands. II Typentafeln. Stockholm.

Tōnisson E., 1974. Die Gauja Liven und ihre materiale Kultur. 11. Jh.-anfang 13. Jhs. Tallinn.

Vaškevičiūtė I., 1989. Kuršių kapai žiemgalių kapinyne. In: Lietuvos TSR Mokslų akademijos darbai. A serija, t. 4 (109), p. 55–67.

Volkaitė-Kulikauskienė R., 1970. Lietuviai IX–XII amžiais. Vilnius.

Антейн А. К., 1967. Наконечники копий с посеребрёнными втулками в древней Прибалтике и исследования дамаскирования их перьев. In: Studia Archeologicae II. Acta universitatis Wratislaviensis, Nr. 56, с. 289–305.

Антейн А. К., 1973. Дамасская сталь в странах бассейна Балтийского моря. Рига, 1973.

Гурин М. Ф., Бекцинеев Ш. I., 1997. Гандлевья сувязі Полацкай зямлі. In: Гістарычна археалагічны зборнік, No 12, с. 66–76.

Казакявичюс В., 1984. Оружие балтских племен II–VIII веков на территории Литвы. Вильнюс.

Кулаков В. И., 1980. Результаты раскопок грунтового могильника у поселка Клинецовка в 1977 году. In: Acta Baltico-Slavica, XIII, с. 213–243.

Кулаков В. И., 1990. Древности пруссов VI–XIII вв. In: Археология СССР. Свод археологических источников. Вып. Г 1–9. Москва.

Кулаков В. И., 1996. Что мы знаем о древних пруссах. In: Восточная Пруссия с древнейших времен до окончания Второй Мировой войны. Калининград.

Кулаков В. И., 1999. Ирзекапинис. In: Stratum plus. No. 5. Санкт-Петербург, Кишинев, Одесса, с. 211–272.

Кулаков В. И., Толмачева М. М., 1987. Технология изготовления копий пруссов (по данным могильника Ирзекапинис). In: Краткие сообщения 190, с. 94–101.

Кирпичников А. Н., 1966. Древнерусское оружие. Вып. 2. Копья, сулицы, боевые топоры, булавы, кистени IX–XIII вв. Москва–Ленинград.

Кирпичников А. Н., 1973. Снаряжение всадника и верхового коня на Руси IX–XIII вв.

## Sutrumpinimai

LNM AR – Lietuvos nacionalinis muziejus, Archeologijos skyrius  
LVI – Latvijos istorijos institutas  
LVM – Latvijos istorijos muziejus  
MIM – Maskvos istorijos muziejus

## SPEARHEAD FROM VILKĪJA WITH SILVER-INLAYED SOCKET

Vytautas Kazakevičius

### Summary

Spearheads decorated with precious and other nonferrous metals are rare finds in Baltic territories. One of them was uncovered by chance in Vilkija (Kaunas district, Lithuania) during soil cultivation works in the autumn of 2000. This was a lanceolate spearhead with a silver encrusted socket.

This article is designed to publish the mentioned find, determine its chronology and origin, and review other spearheads with inlaid sockets uncovered in the Baltic territories.

The Vilkija spearhead is 22.2 cm long with a 3.2 cm wide lanceolate blade and 2.4 cm diameter silver encrusted socket (Fig. 1). The ornament of the socket represents a horizontally striped composition. It is an arrangement of two similarly patterned stripes composed of 4 recurring „loop“ motifs. The design is a geometrical plait of loops interconnected by a stripe interweaved through tabs. It is made by a deep line with opposing notches composing the herring-bone motif (Fig. 1:3).

In the material culture of the Baltic tribes, 44 spearheads with sockets encrusted with silver and other nonferrous metals are known. They are of 5 types: III, IVb, E, G and K (according to J. Petersen, 1919 and A. Ruttka, 1976). The most numerous ones are spearheads of type III (17 items) followed by IVb and E (7 each), G (6) and K (4) (Table 1). The type of one spearhead has not been identified.

All these spearheads are decorated with ornaments of three types: 1) geometrical; 2) runic; and 3) striped-weaved or Prussian (Fig. 6).

The ornaments of *geometrical style* are based on strictly geometrical motifs: narrow, horizontal, silver and copper stripes engirdling the sockets, zigzag lines, net and herring-bone motifs, combinations of small prolonged or step-like rhombuses (Fig. 2, 3, 4:2, 3). Sometimes the ornaments of this group are combinations of a few motifs. The lower parts of the sockets often have wider stripes with a more expressive design composed of zigzag or net motifs (Fig. 3). The rest of the socket is decorated with horizontal lines (Fig. 2).

The *runic ornaments* are based on winding, interweaved lines designed to form fantastic figures (Fig. 4).

The *striped-weaved or Prussian ornaments* are based on a striped composition of plaits of loops interconnected by a stripe interweaved through tabs (Fig. 5, 6:3). The motifs of such ornaments are arranged in one, two, three or four lines. The Vilkija spearhead should be ascribed to group 3 (Fig. 6:3).

Many spearheads with inlaid sockets have been found with items of richly furnished burials. For this reason they can be rather precisely dated. Moreover, the typological analysis of blade forms and socket ornaments is also chronologically informative. The furnishings of burials – ornaments, other kinds of weapons and riding gear – revealed that spearheads with silver – inlaid sockets are mostly found with „Curonian“ type brooches, M type axes, axes with the blade prolonged toward the blunt end, T type, saddle-shaped (type XV, according to A. Ruttka, 1976) or oval knobs swords, sword chapes belonging to type IV (according to V. Kazakevičius, 1976), stirrups of types III, IV and VII (according to J. Antanavičius, 1976), spurs of types I and III (according to A. H. Кирпичников, 1973), dirhams and Byzantine coins and other chronologically not well identified items of riding gear as, for example, riding bits, bindings of bridle belts and buckles. All listed artefacts are widespread in the Baltic territory and are virtually dated to the 11th century.

It is more difficult to date the spearheads according to their typology. Armourers have constantly sought the most rational forms, size and proportion of spearheads. The spearheads which best answered the military requirements would be rapidly and widely adopted and used for a long time. Therefore, very precise dating is difficult. However, it is obvious that spearheads of types III, IVb, E and G were most widespread and popular among the warriors of the Baltic tribes in the 11th century. The imported K type European spearheads are also dated to the 11th century. The socket ornament of spearheads may serve as a good chronological indicator, particularly if it was widespread and well studied as is the runic type of ornaments. It appeared in Scandinavia in the 11th century and took root in the decorations of various material cultures archeological artefacts. The geometrical ornament is known in different parts of Scandinavia (more widespread in Gotland), Norway, Finland and Estonia.

According to the well dated burial items and analogues from Western Europe, the striped-weaved (Prussian) ornament distinguished by the author as typical for the Baltic lands should also be dated to the 11th century. Judging from the burial items and the ornamentation and typology of the spearheads, their use was limited to the 11th century. For this reason, the Vilkija spearhead with a silver – inlaid socket also may be dated to the 11th century and traced to the Prussian lands.