

Rūta Žiliukaitė

Vertybiniai pokyčiai Lietuvos visuomenėje: nuo tradicinių link sekuliarių – racionalių vertybių

Santrauka. Šiame straipsnyje pateikiama vertybinių pokyčių Lietuvos visuomenėje analizė remiasi Ronaldo Ingleharto įžvaga, kad įvairiose visuomenėse perėjimas iš tradicinės agrarinės visuomenės į industrinę visuomenę susijęs su gyventojų pasaulėžiūros kaita, atsispindinčia vertybiniame poslinkyje nuo tradicinių vertybių, pabrėžiančių nuolankumą tradiciniam autoritetui, tikėjimo, šeimos ir bendruomenės svarbą, link sekuliarių-racionalių vertybių, akcentuojančių individo savarankiškumą ir autonomiją. Panaudojant 1990-2005 metais Lietuvoje atliktų Europos vertybių tyrimo ir Pasaulio vertybių tyrimo duomenis, straipsnyje analizuojami vertybiniai skirtumai tarp gyventojų kartų, gimusių ir užaugusių prieškarinio Lietuvoje, ir kartų, augusių sovietmečiu; tarp kartų, pilnametystės sulaukusių Lietuvai dar esant iš esmės agrarine visuomene, ir kartų, užaugusių daugumai Lietuvos gyventojų jau gyvenant miestuose ir dirbant kitose ūkio šakose, o ne žemės ūkyje. Duomenų analizė, pristatoma šiame straipsnyje, leidžia teigti, kad skirtingose gyvenimo srityse matomi vertybiniai skirtumai tarp kartų, sudaro vieną bendrą vertybinių pokyčių dimensiją, susijusią su XX a. Lietuvos visuomenės modernizacijos procesais.

Esminiai žodžiai: modernizacija, tradicinės vertybės, sekuliaros-racionalios vertybės, Lietuva

Keywords: modernization, traditional values, secular-rational values, Lithuania

Įžanga

Per pastarąjį dešimtmetį mokslininkų tyrimuose ir studijose buvo skiriama nemažai dėmesio kultūriniais Lietuvos visuomenės pokyčiams. Komunistinio režimo žlugimas, perėjimas į demokratinę politinę sistemą ir rinkos ekonomiką, šių politinių ir ekonominių transformacijų sukelti visuomenės socialinės struktūros pokyčiai, skatina mokslininkus kelti klausimus apie šių transformacijų

nulemtus kultūrinius pokyčius mūsų visuomenėje. Pagrindiniai duomenų šaltiniai, kuriais remiasi mokslininkai atlikdami šių pokyčių Lietuvoje analizę, yra tarptautiniai tyrimo projektai „Europos vertybių tyrimas“ (angl. *European Value Surveys*) ir „Pasaulio vertybių tyrimas“ (angl. *World Value Surveys*). Reprezentatyvios gyventojų apklausos, taikant Europos vertybių tyrimo metodiką, Lietuvoje buvo atliktos 1990, 1999, 2005¹

¹ 2005 metų tyrimas nebuvo Europos vertybių tyrimo projekto dalis, kadangi tais metais šis projektas

metais, taikant Pasaulio vertybių tyrimo metodiką – 1991 ir 1997 metais². Galima teigti, kad iki šiol šie tyrimų projektai yra vieninteliai duomenų šaltiniai, įgalinantys sistemingą vertybinių pokyčių, vykusių Lietuvoje žlugus komunistiniam režimui, analizę: viena vertus, jie suteikia galimybę mokslininkams nustatyti, kaip kito Lietuvos gyventojų vertybės per šešiolika Nepriklausomybės metų³, antra vertus, pažvelgti į Lietuvoje vykstančius kultūrinius pokyčius lyginamojoje kitų šalių perspektyvoje.

Panaudojant minėtų tyrimų duomenis Lietuvoje buvo paskelbta ne viena mokslinė studija, kuriose įvairių mokslininkų yra analizuojami vertybių pokyčiai religijos, šeimos, darbo, politikos srityse.⁴ Mokslininkų pateikiamoje analizėje daug dėmesio skiriama gyventojų amžiaus įtakai jų vertybinėms orientacijoms. Įvairiose gyvenimo srityse pastebimi reikšmingi vertybiniai skirtumai tarp gyventojų kartų.

Alfonso Algimanto Mitriko (2000; 300–301, 322) šeimos vertybių pokyčių analizė, parodė, kad jaunesniems gyventojams yra būdingos liberalesnės nuostatos į šeimą ir san-

tuoką, negu vyresniems gyventojams: jie dažniau nei vyresni pritarė teiginiams, kad santuoka yra atgyvenęs dalykas, kad vaikas gali augti bei vystytis ir nepilnoje šeimoje, pateisino moterį, kuri nori viena auginti vaiką, sėkmingą vedybinį gyvenimą dažniau siejo su materialinėmis šeimos sąlygomis, rečiau nei vyresni akcentavo tokių aspektų, kaip ištikimybė, abipusė pagarba ir supratimas, tolerancija, svarbą vedybinio gyvenimo sėkmei.

Nuostatų pokyčiai atsispindi ir darbo vertybėse analizuojant jas pagal amžių (Savicka, 2000; 259): darbo srityje jaunesni gyventojai dažniau palaikė pasirinkimo – dirbti ar nedirbti – galimybę, o vyresni dažniau laikėsi nuostatos, kad negarbinga gauti neuždirbtus pinigus; darbui visuomet turi būti teikiama pirmenybė; nedirbantys žmonės tampa tinginiais (ten pat; 259). Skyrėsi jaunesnių ir vyresnių gyventojų nuostata atsakant į klausimą, kiek reikia pakusti aukštesnes pareigas užimančių asmenų nurodymams: jaunesnieji dažniau teigė, kad sprendimas paklusti, ar ne, priklauso nuo aplinkybių; vyresnių nuomone, reikia visuomet vykdyti vadovų nurodymus (ten pat; 262).

nebuvo įgyvendinamas. Kita Europos vertybių tyrimo banga yra numatoma 2008–aisiais. 2005 m. Lietuvos gyventojų vertybių tyrimas, taikant Europos vertybių tyrimo metodiką, buvo atliktas Pilietinės visuomenės instituto iniciatyva, bendradarbiaujant su Kultūros, filosofijos ir meno institutu.

² Visas Europos vertybių tyrimo ir Pasaulio vertybių tyrimo apklausas Lietuvoje atliko rinkos ir visuomenės nuomonės kompanija „Baltijos tyrimai“.

³ Europos ir Pasaulio vertybių tyrimuose naudojama daug tų pačių vertybinių orientacijų rodiklių. Kiekvienoje naujoje tyrimų bangoje klausimynai buvo šiek tiek keičiami: papildomi naujais klausimais, atsisakant kai kurių senų; tačiau, kadangi vienas pagrindinių šių tyrimų projektų tikslų yra vertybių pokyčių tendencijų atskleidimas, dauguma rodiklių, matuojančių gyventojų vertybines orientacijas, išlieka tie patys.

⁴ Čia svarbu būtų nurodyti Kultūros, filosofijos ir meno instituto išleistą leidinių seriją *Lietuvos gyventojų vertybės*, kurią sudaro šie straipsnių rinkiniai ir kolektyvinės monografijos *Europa ir mes* (sud. S. Juknevičius, 2000), *Besivienijanti Europa* (sud. S. Juknevičius, 2001), Stanislovo Juknevičiaus (2002) *Skirtingumo dimensijos*, Aidos Savickos (2004) *Postmaterialism and Globalization, Post-Communist Lithuania: Culture in Transition* (sud. S. Juknevičius, 2005).

Religinių vertybių dinamikos 1990–1999 metais analizė parodė, kad Lietuvos visuomenėje jaunesni gyventojai yra žymiai labiau paveikti sekuliarizacijos procesų nei vyresni šalies gyventojai: gerokai daugiau jaunesniųjų gyventojų nepriklausė jokiai religinei bendruomenei; jie rečiau lankė bažnyčią; buvo mažiau nuoseklūs išpažindami tradicinę tikėjimo doktriną; turėjo silpnesnes subjektyvias religines nuostatas; gerokai rečiau rėmė aktyvų bažnyčios dalyvavimą visuomenės politiniame gyvenime; atlaidžiau vertino ir tradicinių krikščioniškų moralės normų pažeidimus (Žiliukaitė 2000; 242–243).

Analizuojant socialines-politines vertybes, buvo nustatyta, kad vyresniems gyventojams būdinga didesnė parama politinei bendrijai nei jaunesniems Lietuvos gyventojams (Žiliukaitė, 2006; 210), jie taip pat turi stipresnes pilietinės moralės nuostatas (ten pat; 216) ir yra aktyvesni rinkimuose (Ramonaitė 2006; 109). Skiriasi vyresnių žmonių pilietinės veiklos motyvacija: ištraukti į įvairių pilietinių organizacijų veiklą juos (labiau nei jaunesnius žmones) skatina tokios dorovinės-moralinės vertybės, kaip pareigos jausmas, rūpestis dėl kitų gerovės, solidarumas su socialinę atskirtį patiriančioms grupėms (Žiliukaitė ir Ramonaitė 2006; 236, 241).

Ganėtinai ilgą laiką analizuojant Lietuvos gyventojų vertybes tiek religijos, tiek pilietinio bei politinio gyventojų aktyvumo srityse bei atidžiai stebint kitų mokslininkų atliekamus Lietuvos visuomenės kultūrinių pokyčių tyrinėjimus, stiprėjo supratimas, kad šie įvairiose gyvenimo srityse stebimi skirtumai tarp jaunesnių ir vyresnių gyventojų atspindi

giluminius vertybių poslinkius kultūroje, kurie yra glaudžiai susiję. Tai paskatino pamėginti susieti įvairių autorių išvalgas apie vertybių pokyčius Lietuvos visuomenėje, apibrėžiant šių pokyčių bendruosius vardiklius. Siekiant šio tikslo, daugelį atsakymų į kilusius klausimus pavyko rasti Ronaldo Ingleharto ir jo bendraautorius Wayne E. Bakerio darbuose. Glaustai pristačius šių autorių išvalgas, straipsnyje siekiama atskleisti, kaip įvairiose gyvenimo srityse matomi vertybių skirtumai tarp Lietuvos gyventojų kartų atspindi bendresnę vertybinio virsmo nuo tradicinių vertybių link sekuliarių-racionalių vertybių dimensiją, susijusią su XX a. Lietuvos visuomenės politine, socialine ir ekonomine raida.

Modernizacija ir kultūriniai pokyčiai Lietuvoje

Ronaldas Inglehartas (1997) teigia, kad nors ir negalima tiksliai numatyti, kas įvyks tam tikroje visuomenėje tam tikru metu, vis dėlto galima išvelgti kai kurias bendras visuomenėms kultūrinių, ekonominių ir vertybinių pokyčių tendencijas, susijusias su modernizacijos procesais.

Šio autoriaus žodžiais tariant, pagrindiniai trajektorijos, vadinamos „modernizacija“ elementai yra industrializacija ir su ja susiję procesai (Inglehart 1997). Industrializaciją bet kurioje visuomenėje papildė urbanizacija, didėjanti profesinė specializacija, gyventojų išsimokslinimo lygio kilimas, pajamų didėjimas, biurokratizacija, masinis politinis dalyvavimas (ten pat; 7–8). Perėjimas iš tradicinių agrarinių visuomenių į industrines

visuomenės yra susijęs su esminiais kultūros pokyčiais. Ikiindustrinėse visuomenėse vyravo pasaulėžiūra, kuri, pasak Ingleharto, „nėskatino gyventojų socialinio mobilumo, joje buvo akcentuojama tradicija, įgimtas statusas, bendruomeniniai išpareigojimai, paremti stipriomis religinėmis normomis“ (ten pat; 27). O industrinėms visuomenėms yra būdinga pasaulėžiūra, kurioje akcentuojamos vertybės, skatinančios ekonominius pasiekimus, inovacijų diegimą, individų socialinį mobilumą.

Esminis modernizacijos trajektorijos bruožas – augantis ekonominis produktyvumas. Industrinėse visuomenėse buvo pasiektas milžiniškas ekonomikos klestėjimas, palyginti su ikiindustrinėmis visuomenėmis. Savo ruožtu ekonominis industrinių visuomenių augimas neatsiejamas nuo modernios biurokratijos gimimo – organizavimo formos, paremtos ne bendruomeniniais tarpasmeniniais išpareigojimais, bet griežta hierarchine pavaldumo sistema, racionaliomis taisyklėmis ir nuasmenintais vaidmenimis, paliekančiais mažai erdvės individų kūrybiškumui ir saviraiškai, bet užtikrinančiais gamybinio produktyvumo didėjimą.

Aptariant modernizacijos procesus būtina atkreipti dėmesį į kintantį šeimos ir religijos vaidmenį. Ikiindustrinėse visuomenėse individo išlikimas tiesiogiai priklausė nuo jo šeimyninių ryšių. Industrinėse visuomenėse didelę šeimos ir bendruomenės funkcijų dalį (socializacijos, sveikatos priežiūros, materialinio aprūpinimo srityse) perėmė valstybė. Ilgėjo gyventojų vidutinė gyvenimo trukmė, mažėjo gimstamumas, neteko savo ankstesnės

svarbos vertybės ir normos, kuriomis rėmėsi tradicinė dviejų tėvų šeima ir kurios užtikrino šeimyninių ryšių patvarumą, griežtai kontroliavo individų seksualinį elgesį. Tradicinių šeimoms vertybių silpnėjimas yra susijęs su religinio autoriteto įtakos tiek visuomeninėje, tiek individualioje lygmenyje silpnėjimu. Šis procesas, apibrėžiamas sekuliarizacijos sąvoka, savo ruožtu buvo paskatintas kitų su modernizacija siejamų procesų – socialinės diferenciacijos, racionalizacijos ir urbanizacijos.

Normos ir vertybės sudaro koherentiškus darinius, įgalinančius analizuoti ir aprašyti kultūrinius skirtumus tarp visuomenių, esančių skirtingose raidos pakopose. Modernizacijos paskatinti kultūriniai pokyčiai atsiskleidžia kaip perėjimas nuo tradicinių vertybių, paremtų religiniu autoritetu, link sekuliarių-racionalių vertybių. Šiuolaikinių visuomenių vertybių analizėje tradicinės vertybės siejamos su religijos svarba, pagarba autoritetui, maža tolerancija abortams, skyryboms, nuolankumu tėvų autoritetui ir šeimyninio gyvenimo svarba, vyrų dominavimu ekonominiame ir politiniame gyvenime (Inglehart 1997, Inglehart & Baker 2000).

Sekuliarių-racionalių vertybių vyravimą visuomenėse rodo priešingos tendencijos – religijos įtakos žmonių kasdiniame gyvenime mažėjimas, nuostatų į šeimą ir santuoką liberalėjimas, lyčių lygybės pripažinimas, asmens savarankiškumo, autonomiškumo akcentavimas (ten pat). Jeigu šis poslinkis nuo tradicinių link sekuliarių-racionalių vertybių iš tiesų egzistuoja ir yra susijęs su visuomenių ekonominiu, technologiniu išsivystymu, jis

turėtų būti matomas lyginant šiuolaikinių visuomenių, kurioms būdingas skirtingas industrializacijos lygis, gyventojų vertybines orientacijas. Ingleharto (1997) atlikta lyginamoji 43 pasaulio šalių analizė, naudojanti 1990–1991 metų Pasaulio vertybių tyrimo duomenis, bei vėliau su bendraautoriumi Bakeriu (2000) pakartotinai atlikta 65 šalių analizė, pasitelkiant 1996–1997 metų Pasaulio vertybių duomenis, patvirtina prielaidą, kad ekonominė visuomenių raida, siejama su modernizacija, turi didelę įtaką kultūrinėms vertybėms: ekonomiškai pažengusios pasaulio šalys struktūriškai skiriasi nuo neturtingųjų šalių, mažiau industrializuotų šalių.

Svarbu pabrėžti, kad nors ir pastebimi modernizacijos nulemtų kultūrinių pokyčių panašumai tarp šalių, ši vertybių kaita nėra tolygi visose visuomenėse (Inglehart 1997; Inglehart & Baker 2000): visuomenių kultūrinis paveldas, susijęs su religijos tradicija ar dešimtmečius vyravusia autoritarine politine sankloda, palieka pėdsakus visuomenių kultūroje nepaisant modernizacijos procesų. Todėl, norint paaiškinti konkrečioje visuomenėje vyraujančias gyventojų vertybines orientacijas, nepakanka atsižvelgti vien tik į industrializacijos, urbanizacijos, vidutinės gyventojų trukmės ar raštingumo rodiklius. Esant panašiam visuomenių ekonominiam išsivystymui, gyventojų užimtumo ir išsimokslinimo struktūrai, visuomenės gali reikšmingai skirtis atsižvelgiant į tai, koku mastu jose vyrauja tradicinės arba sekuliaros-racionalios vertybės. Todėl svarbu pažvelgti į tam tikroje visuomenėje vyraujančias vertybes šios visuomenės istorijos perspektyvoje.

Kadangi į Ingleharto ir Bakerio (2000) kultūrinių pokyčių analizę buvo įtraukta ir Lietuva, tai suteikia galimybę glaustai aptarti Lietuvos padėtį pagal tradicinių ir sekuliarų-racionalių vertybių dimensiją. Šiuo aspektu Lietuva esmingai nesiskiria nuo kitų Rytų ir Vidurio bei Vakarų Europos šalių: šioms visuomenėms yra būdingos stiprios sekuliaros-racionalios vertybės. Aiškindami sekuliarų-racionalių vertybių dominavimą pokomunistinėse Rytų ir Vidurio Europos šalyse, Inglehartas ir Bakeris pabrėžia, kad komunistinio režimo metais sekuliarizacijos poveikis, sietinas su aktyviai tuo metu įgyvendinta visuomenės ateizacijos politika, buvo svarbesnis veiksnys šių visuomenių gyventojų vertybėms, negu industrinio sektoriaus augimas, ir beveik tiek pat svarbus, kaip ekonominis išsivystymas, matuotas BNP vienam gyventojui.

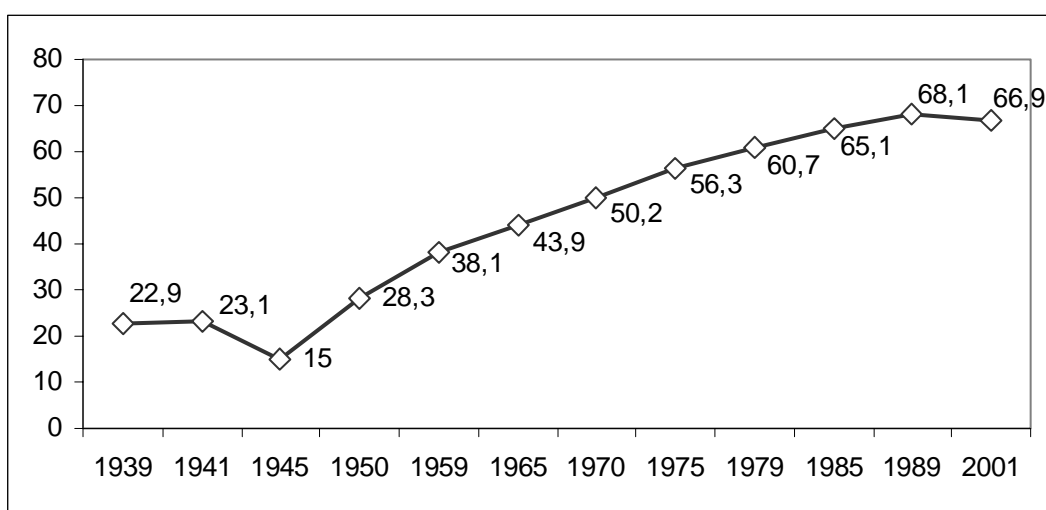
Vertinant kultūrinių pokyčių tendencijas, atsižvelgiant į tai, kad iki šiol nėra sukaupta empirinių duomenų, kurie įgalintų vertybių kaitos analizę ilgalaikėje perspektyvoje, galimybę pažvelgti į pokyčių trajektorijas suteikia skirtingų gyventojų kartų vertybių lyginimas. Įvairių mokslininkų atlikti tyrimai rodo, kad pamatinės individų vertybės susiformuoja iki pilnametystės ir vėliau mažai keičiasi (Inglehart & Baker 2000; 43). Taigi modernizacijos įtaką kultūrinėms vertybėms galima analizuoti ne tik lyginant visuomenes, bet taip pat ir sutelkiant dėmesį į skirtumus tarp jaunesnių ir vyresnių gyventojų tam tikroje visuomenėje. Būtent tai ir yra pagrindinė šio straipsnio užduotis: lyginant gyventojų kartų vertybes įvertinti vertybių kaitos trajektoriją, siejamą su modernizacijos procesais.

Pirmas žingsnis siekiant įgyvendinti šią užduotį turėtų būti glaustas socioekonominės raidos Lietuvoje XX a. aptarimas, kuriuo remiantis būtų galima suformuluoti vertybių pokyčių Lietuvos visuomenėje hipotezes. Industrializacijos procesai Lietuvoje įgijo pagreitį tik XX a. viduryje. Iki Antrojo pasaulinio karo Lietuva buvo agrarinis kraštas: 1939 m. kaimuose gyveno 77 proc. šalies gyventojų, toks pat procentas dirbo žemės ūkyje (Vaitekūnas 2006; 129-130). Dirbantys pramonėje ir statyboje tuo metu tesudarė tik 9 proc., o paslaugų sektoriuje (sveikatos apsaugos, švietimo ir kultūros, socialinio aprūpinimo) 1 proc. visų Lietuvos žmonių. Miestų gyventojų skaičiaus dinamika nuo 1939 metų pateikiama 1 pav. Nuo 1950 metų, kai miestų gyventojų skaičius pasiekė prieškarinio lygį, miesto gyventojų kas dešimtmetį padaugėjo vidutiniškai 10 proc. Tik 1970 metais miestų gyventojai pirmą kartą sudarė pusę visų šalies gyventojų.

Pokario metais Lietuvos miestuose imtasi sparčiai kurti pramonę. 1950 metais, pramonėje ir statybose dirbo 8,2 proc., žemės ūkyje – 59,2 proc. visų užimtų gyventojų. Nuo 1958 iki 1990 metų pramonėje dirbančių gyventojų dalis išaugo nuo 15,8 iki 29,8 proc., žemės ūkyje atitinkamai sumažėjo nuo 56,2 iki 17,8 proc. (ten pat; 208–209). Iki septintojo dešimtmečio Lietuva išliko agrarinis kraštas, taigi iki 1950-ųjų gimusios gyventojų kartos pilnametystės sulaukė Lietuvai dar esant agrarine visuomene.

1923 metais raštingumo lygis sudarė 67,4 proc. (ten pat; 195). Sovietinės okupacijos metais sparčiai augo gyventojų išsilavinimas (žr. 2 pav.). Tačiau iki pat aštuntojo dešimtmečio visuomenėje vyravo gyventojai, turintys žemesnį nei vidurinis išsilavinimą.

Apžvelgiant Lietuvos socioekonominę raidą svarbu paminėti ir kitus svarbius pokyčius. Iki XX a. vidurio labai išaugo Lietuvos gyventojų vidutinė gyvenimo trukmė:

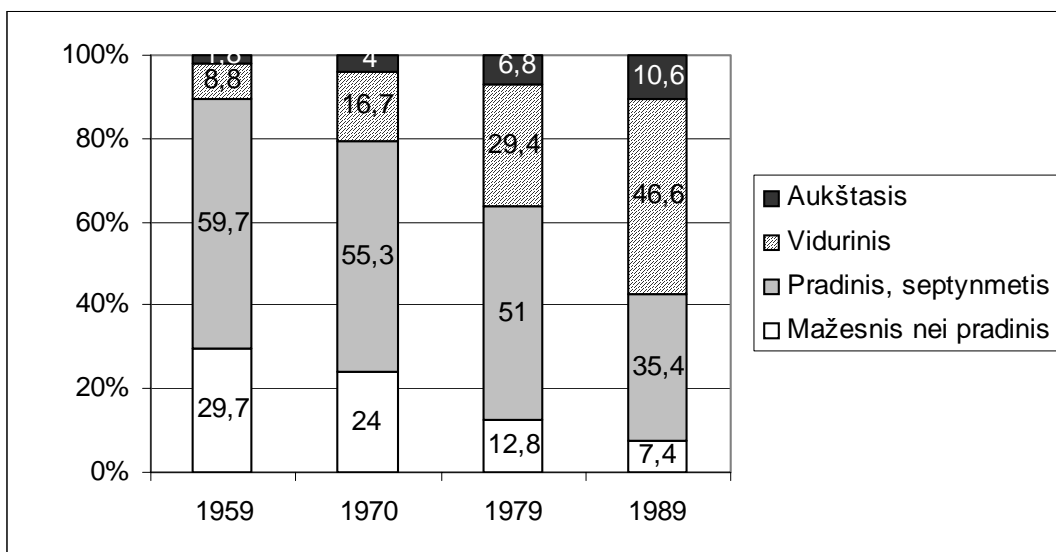


1 pav. Miestų gyventojų skaičiaus dinamika 1939–2001 metais, proc. (duomenų šaltinis: Vaitekūnas 2006; 141, 153)

1925 m. ji buvo 50,0, 1959– 69,4, 2000 – 72,2 (ten pat; 182). Nuo penktojo dešimtmečio pradėjo mažėti gimstamumo lygis: 1950 metais jis buvo 23,6 proc., 1960 – 22,5, 1970 – 17,7, 1980 – 15,2, o 1990 – 15,4 (ten pat; 232-233). Nuo septintojo dešimtmečio smarkiai išaugo ištuokų skaičius: 1940 metais 1000-čiui gyventojų teko 0,0 ištuokų, 1950 – 0,2, 1960 – 0,8, 1970 – 2,2, 1980 – 3,2, 1990 – 3,4 (ten pat; 244).

Sovietmečio statistika nesuteikia jokių duomenų apie gyventojų religinio aktyvumo pokyčius. Tačiau ši dimensija yra bene svarbiausia analizuojant vertybių pokyčius, vykusių Lietuvos visuomenei modernėjant. Jeigu būtų remiamasi tik duomenimis apie urbanizacijos, industrializacijos ir gyventojų išsimokslinimo lygio dinamiką, būtų galima kelti hipotezę, kad gyventojų kartos, gimusios iki penktojo ir šeštojo XX a. dešimtmečio, turėtų būti tarpusavyje labiau panašios ir reikš-

mingai skirtis nuo jaunesnių kartų stipresnėmis tradicinėmis vertybėmis, nes jos pilnametystės sulaukė Lietuvai iš esmės esant dar agrariniam kraštui. Savo ruožtu kiekvienoje naujoje kartoje turėtų būti stebimas sekuliarų-racionalių vertybių stiprėjimas. Visgi būtina atsižvelgti į dramatišką religijos ir valstybės santykių pokytį, įvykusį anksčiau, negu Lietuvoje spėjo išibėgėti industrializacijos procesai. Iš karto po Sovietinės okupacijos Bažnyčia ir valstybė buvo atskirta, privalomas religinis švietimas panaikintas, religinių simbolių naudojimas ir maldos mokyklose uždraustos, religinių bendruomenių nuosavybė nacionalizuota, kunigų seminarijos uždarytos, religinės šventės panaikintos (Vardys 1997; 367–404). Šiuos apribojimus sustiprino kunigų ir tikinčiųjų persekiojimai, įkalinimas, deportacijos ir aktyvi ateistinė propaganda. 1944–1954-aisiais buvo uždaryti visi vienuolynai, daugelis bažnyčių; veikiančios



2 pav. Lietuvos gyventojų (15 metų ir vyresnių) išsilavinimas ir išsimokslinimas 1959–1989 metais, proc. (duomenų šaltinis: Vaitekūnas 2006; 200).

religinės bendruomenės buvo kaltinamos antivalstybine veikla (ten pat). Atsižvelgiant į tai, galima kelti hipotezę, kad reikšmingas poslinkis nuo tradicinių link sekuliarių-racionalių vertybių bus matomas jau tarpukariu gimusiose ir tik sovietmečiu pilnametystės sulaukusiose gyventojų vertybinėse orientacijose. Taip pat galima kelti hipotezę, kad būtent religinės gyventojų vertybės, labiau nei kitos tradicinės vertybinės orientacijos (gyventojų požiūris į autoritetą, šeimą, bendruomenę), diferencijuos kartas. Paskutinė hipotezė, kurią bus siekiama patikrinti Lietuvos gyventojų vertybių analizėje: tradicinės vertybės (religijos, autoriteto, šeimos, bendruomenės) tarpusavyje bus susiję ir sudarys vieną dimensiją; gyventojams, kuriems būdingos stipresnės religinės vertybės, taip pat turėtų būti labiau būdingos tradicinės autoriteto, šeimos vertybės bei stipresnis ryšys su politine bendrija.

Metodika

Analizuojant Lietuvos gyventojų vertybių skirtumus tarp kartų pagal tradicinių ir sekuliarių-racionalių vertybių dimensiją, naudojami 1990 ir 1999 metų Europos vertybių tyrimo, 1997 metų Pasaulio vertybių tyrimo ir 2005 metų Lietuvos gyventojų vertybių tyrimo, atlikto Pilietinės visuomenės instituto iniciatyva, taikant Europos vertybių tyrimo metodiką, duomenys.

Tradicinės gyventojų vertybės bus matuojamos taikant keturis rodiklius: religingumo faktorių, autoriteto priešpriešiais autonomiškumo indeksą, tradicinių šeimos vertybių indeksą ir politinės paramos rodiklį. Religin-

gumo faktorių sudaro trys gyventojų religingumo rodikliai: 1) religijos svarbos savo gyvenime vertinimo, 2) Dievo svarbos savo gyvenime vertinimo ir 3) bažnyčios lankomumo. Religingumo faktorius paaiškina 75 proc. įtrauktų į analizę kintamųjų reikšmių sklaidos. Visų trijų kintamųjų faktorius svoriai yra panašūs: bažnyčios lankomumo – 0,73, Dievo svarbos – 0,76, religijos svarbos – 0,77.

Autoriteto priešpriešiais autonomiškumą indeksas buvo sukonstruotas Ingleharto ir Bakerio (2000; 24). Šio indekso paskirtis – matuoti gyventojų nuostatų į tradicinį autoritetą, priešpriešinamų sekuliariai-racionaliai individo autonomiškumo vertybinei orientacijai, kitimą. Respondentų buvo klausama, kokios vaiko savybės turėtų būti išugdytos šeimoje. *Autoriteto priešpriešiais autonomiškumą* indekso reikšmės paskaičiuojamos sudedant respondentų paminėtas religingumo ir paklusnumo savybes ir atimant iš jų paminėtas savarankiškumo ir ryžto savybes. Atitinkamai indeksas įgyja reikšmes nuo –2 (jeigu buvo paminėti savarankiškumas ir ryžtas, bet nepaminėti religingumas ir paklusnumas) iki 2 (jeigu buvo paminėti religingumas ir paklusnumas, bet nepaminėti savarankiškumas ir ryžtas).

Tradicinių šeimos vertybių indeksas sukonstruotas iš 5 rodiklių: 1) respondentas sutinka su teiginiu, kad vaikas gali normaliai augti ir vystytis tik pilnoje šeimoje 2) nesutinka su teiginiu, kad santuoka yra atgyvenęs dalykas, 3) nepateisina moterų, kurios vienos nori auginti vaiką, bet nenori būti susietos nuolatiniiais ryšiais su vyriškiu, 4) pritaria teiginiui, kad tėvų pareiga yra suteikti vaikams viską, net savo gerovės sąskaita, 5) su-

tinka su teiginiu, kad reikia visuomet mylėti ir gerbti tėvus ir visus jų privalumus bei trūkumus. Tradicinės šeimos indeksas įgyja reikšmes nuo 0 iki 5.

Paskutinis tradicinių vertybių rodiklis – gyventojų patriotizmas. Jis buvo analizuojamas, taikant dichotomizuotą didžiavimosi būvimu Lietuvos piliečiu rodiklį. Liko aptarti nepriklausomą kintamąjį – gyventojų kartas. Vertybių pokyčių nuo tradicinių vertybių link sekuliarių-racionalių vertybių analizėje lyginamos 7 kartos: dvi kartos, užaugusios dar iki Sovietų okupacijos, 4 kartos, užaugusios sovietmečiu, ir 1 karta, pilnametystės sulaukusi jau Nepriklausomoje Lietuvoje. Informacija apie respondentų skaičių pagal kartas yra pateikiama 1 lentelėje.

Duomenų analizės rezultatai

Pristatant analizės rezultatus, pradžioje aptarsime gyventojų religines vertybes, jų

nuostatas pagal *autoriteto priešpriešiais autonomiškumą* skalę, tradicinės šeimos vertybes bei patriotizmo lygį. Vėliau aptarsime, pagal kuriuos iš šių rodiklių skirtumai tarp kartų yra didesni ir kokie poslinkiai kiekvienoje kartoje įvyko per pastaruosius šešiolika metų. Analizės rezultatų pristatymo pabaigoje pamėginta atsakyti į klausimą, ar šios tradicinės vertybės sudaro vieną dimensiją.

Pirmiausia, ką vertėtų pažymėti aptariant Lietuvos gyventojų kartas pagal jų religinį angažuotumą, yra tai, kad, kaip ir buvo tikėtasi, didžiausi skirtumai yra tarp kartų, užaugusių prieskario Lietuvoje ir kartų, kurios pilnametystės sulaukė jau sovietmečiu. 1935 metais ir anksčiau gimę gyventojai dar 1990 metais išsiskyrė stipriomis religinėmis nuostatomis ir aktyvumu. Per šešiolika pastarųjų metų šių kartų religinės nuostatos reikšmingai nekito: jos buvo santykinai stiprios anksčiau, tokios ir liko.⁵ Taip pat galima pastebė-

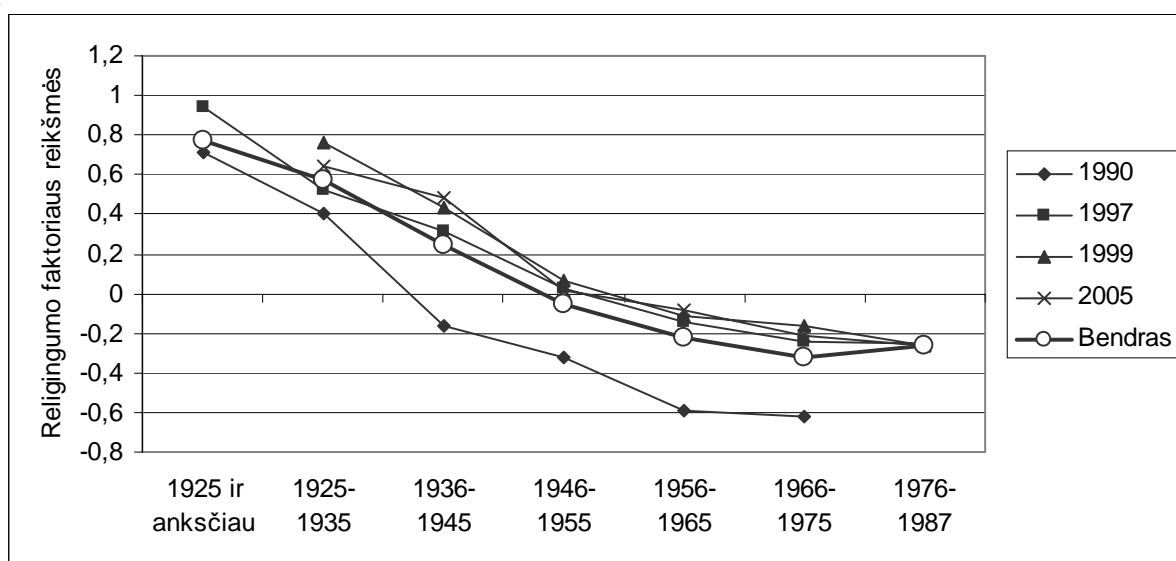
1 lentelė. Respondentų skaičius 1990, 1996, 1999 ir 2005 metų tyrimuose pagal kartas

Gimimo metai	Tyrimo atlikimo metai				Bendras
	1990	1997	1999	2005	
1925 ir anksčiau	107	56	–	–	163
1925–1935	157	150	129	92	528
1936–1945	170	147	128	138	583
1946–1955	159	153	171	145	628
1956–1965	195	215	244	178	832
1966–1975	212	199	188	173	772
1976–1987	–	89	131	225	445

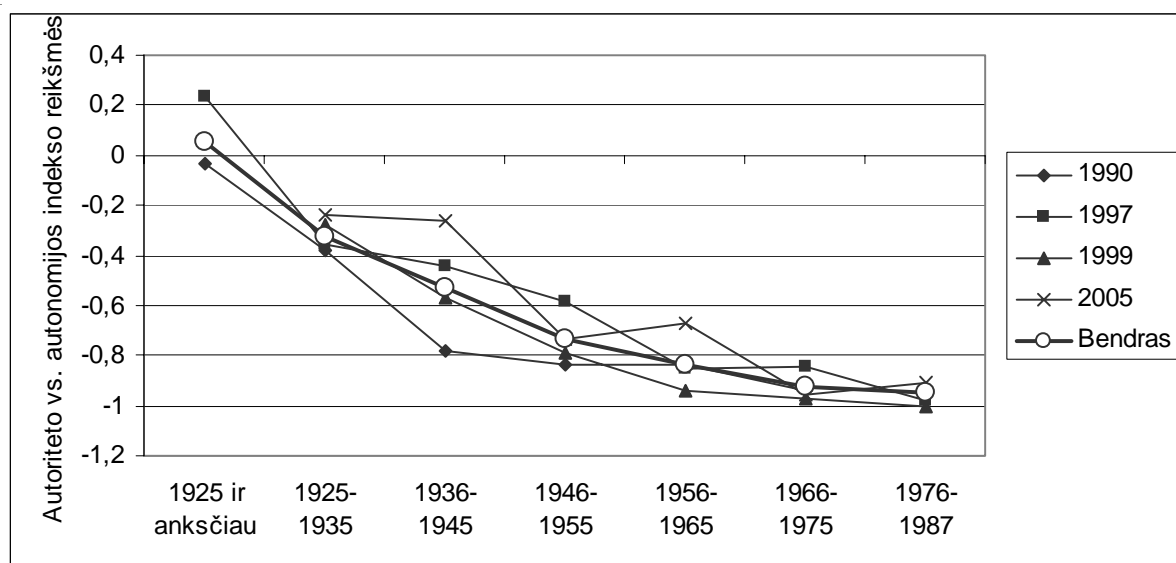
⁵ Religinių nuostatų dinamika 1990-2005 metais pagal gyventojų kartas, Kruskal-Wallis testo rezultatai, statistiškai reikšmingi vertybių pokyčiai kartose paryškinti.: 1) 1925 ir anksčiau – $H = 0,69$, $p > 0,05$; 2) 1925–1935 – $H = 6,78$, $p > 0,05$; 3) 1936–1945 – $H = 35,85$, $p < 0,001$; 4) 1946–1955 – $H = 17,27$, $p < 0,001$; 5) 1956–1965 – $H = 41,80$, $p < 0,001$; 6) 1966–1975 – $H = 36,20$, $p < 0,001$; 7) 1976–1987 – $H = 0,10$, $p > 0,05$.

ti, kad 1990 metais religinės nuostatos buvo šiek tiek stipresnės tų gyventojų kartų, kurios užaugo dar agrarinėje Lietuvoje (1936–1955 metais). Labiausiai sekuliarizacijos paveiktos kartos yra 1956–1965 ir 1966–1975 metais gimę gyventojai. Visų sovietmečiu užaugusių kartų religinės nuostatos reikšmingai

kito po Lietuvos Nepriklausomybės paskelbimo: kiekviena šių kartų liudija visuomenėje šiuo laikotarpiu vykusį religinį atgimimą (žr. 6 nuorodą). Kita vertus, religinis sovietmečio kartų angažuotumas, netgi ir atsižvelgiant į teigiamą pokyčių trajektoriją, išlieka žymiai mažesnis nei vyriausių gyventojų kar-



3 pav. Religiumo dinamika pagal gyventojų kartas 1990–2005 metais



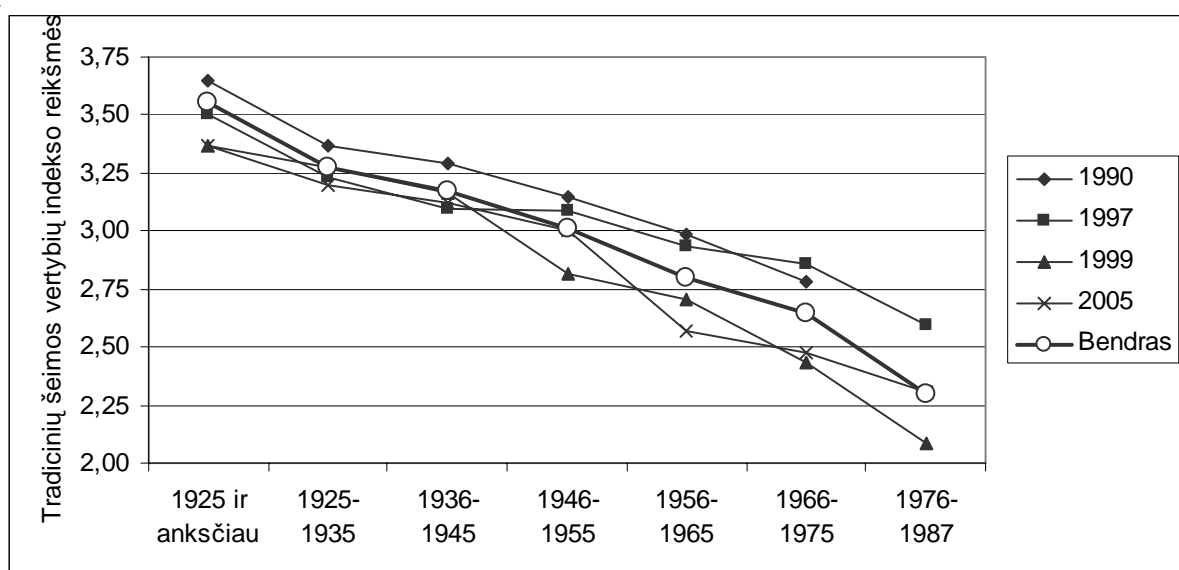
4 pav. Autoriteto priešpriešiais autonomiškumą svarbos dinamika 1990–2005 metais pagal gyventojų kartas

tų. Pati jauniausia gyventojų karta, kuri užaugo jau Nepriklausomoje Lietuvoje, viena vertus, niekada neturėjo tokių silpnų religinių nuostatų, kaip 1956–1975 metų kartos, kita vertus, dabartiniu metu ši karta nesiskiria nuo pastarųjų ir didesniu religiniu angažuotumu.

Gyventojų nuostatos į *autoriteto priešpriešiais individo autonomiškumą* svarbą per analizuojamą 1990–2005 metų laikotarpį nekito (žr. 4 pav). Reikšmingi skirtumai pastebimi tarp tarpukario kartų bei pirmosios kartos, augusios jau sovietinės okupacijos metais (1925–1945) ir jaunesnių kartų (1946–1987), labiau vertinančių individų savarankiškumą ir ryžtą nei paklusnumą ir religingumą. Šis poslinkis nuo tradicinio autoriteto link individų autonomiškumo gyventojų vertybinėse orientacijose atitinka bendrą prielaidą apie modernizacijos skatinamus visuomenėje kultūrinius pokyčius link sekuliarių-racionalių vertybių. Iš visų kartų, analizuojant šių vertybių dinamiką per šešiolika ne-

priklausomybės metų, galima išskirti tik 1936–1945 metų gimimo gyventojus – tai vienintelė karta, kurioje sustiprėjo tradicinės vertybinės orientacijos. Šį pokytį bent iš dalies būtų galima aiškinti sustiprėjusiomis šios kartos gyventojų religinėmis nuostatomis: per Lietuvos nepriklausomybės metus padidėjus šios kartos gyventojų religiniam aktyvumui, joje taip pat augo dalis žmonių, kurie teikia daugiau svarbos religingumui kaip savybei, kurią vaikams būtina išugdyti šeimoje.

Tradicinių šeimos vertybių paplitimas skirtingose Lietuvos gyventojų kartose taip pat patvirtina visuomenėje su kiekviena nauja karta stiprėjantį vertybinį poslinkį link labiau sekuliarių-racionalių vertybių. Labiausiai tradicinės šeimos vertybės yra būdingos 1925 metais ir anksčiau gimusiems gyventojams. Poslinkis link liberalesnių vertybių šioje srityje įgyja didesnę pagreitį nuo 1956 metais ir vėliau gimusių kartų. Ši tendencija laiko atžvilgiu atitinka visuomenės perėjimą iš ag-



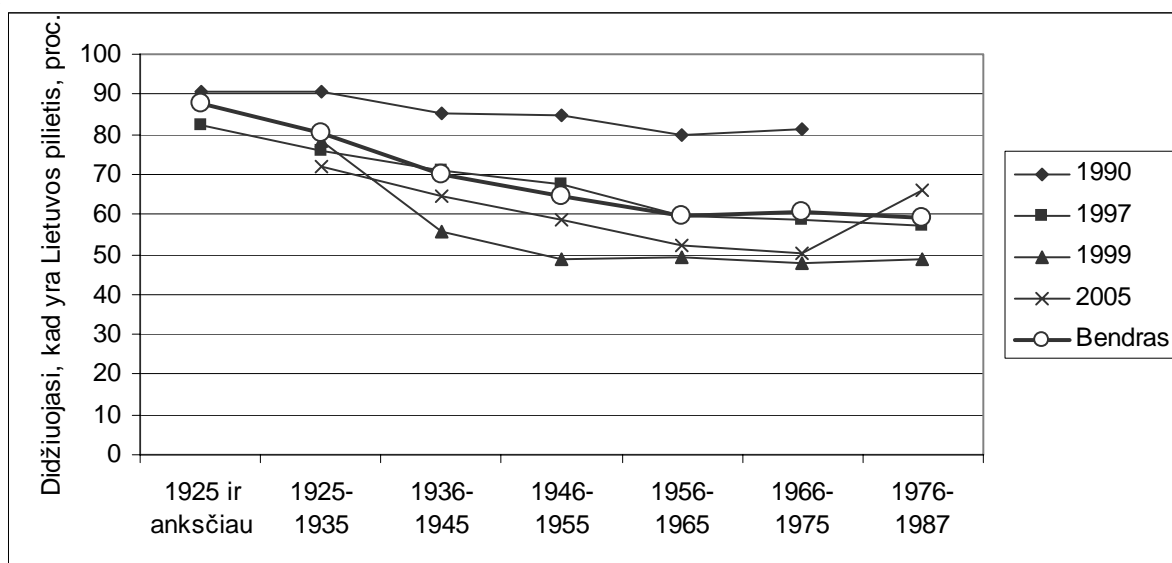
5 pav. Tradicinių šeimos vertybių dinamika 1990–2005 metais pagal gyventojų kartas

rarinės ir industrinę visuomenę. Būtina pabrėžti, kad 1990–2005 metais tradicinės šeimos vertybės jaunesnėse gyventojų kartose (gimusiose 1956–1965, 1966–1975 ir 1976–1987 metais) dar labiau susilpnėjo.⁶

Sudėtingiausia yra interpretuoti duomenis apie patriotizmo pokyčius, kadangi šiuo aspektu didžiausią įtaką turėjo XX a. pabaigoje vykusios Lietuvos visuomenės socialinės, politinės ir ekonominės transformacijos, susijusios su perėjimu į rinkos ekonomiką ir demokratinę sistemą (žr. 6 pav.). Viena vertus, 1990 metais, revoliucinio pakilimo laikotarpiu, didelis patriotizmo lygis buvo bū-

dingas visoms gyventojų kartoms. Kita vertus, net ir tuo metu prieškaryje gimusios kartos skyrėsi nuo jauniausių kartų šiek tiek didesniu patriotizmo lygmeniu. Šie skirtumai tapo dar ryškesni atslūgus revoliucinio laikotarpio euforijai. Didžiausias patriotizmo lygio nuosmukis buvo būdingas sovietmečiu užaugusioms Lietuvos gyventojų kartoms.⁷

2 lentelėje pateikiami Kruskalio-Wallis testo rezultatai. Visų keturių tyrimo bangų duomenys liudija reikšmingą gyventojų kartų veiksnio įtaką analizuotoms tradicinėms vertybėms, tačiau labiausiai gyventojų kartas skiria *religinės vertybės*, silpniau *autoriteto*



6 pav. Patriotizmo dinamika 1990–2005 metais pagal gyventojų kartas

⁶ Tradicinių šeimos vertybių dinamika 1990–2005 metais pagal gyventojų kartas, Kruskal-Wallis testo rezultatai, statistiškai reikšmingi vertybių pokyčiai kartose parodyti: 1) 1925 ir anksčiau – $H = 0,99$, $p > 0,05$; 2) 1925–1935 – $H = 1,47$, $p > 0,05$; 3) 1936–1945 – $H = 1,63$, $p < 0,05$; 4) 1946–1955 – $H = 10,83$, $p < 0,001$; 5) 1956–1965 – $H = 17,68$, $p < 0,001$; 6) 1966–1975 – $H = 21,52$, $p < 0,001$; 7) 1976–1987 – $H = 10,00$, $p < 0,001$.

⁷ Patriotizmo dinamika 1990–2005 metais pagal gyventojų kartas, Kruskal-Wallis testo rezultatai, statistiškai reikšmingi vertybių pokyčiai kartose parodyti: 1) 1925 ir anksčiau – $H = 2,46$, $p > 0,05$; 2) 1925–1935 – $H = 16,40$, $p < 0,001$; 3) 1936–1945 – $H = 33,87$, $p < 0,001$; 4) 1946–1955 – $H = 50,67$, $p < 0,001$; 5) 1956–1965 – $H = 48,69$, $p < 0,001$; 6) 1966–1975 – $H = 57,95$, $p < 0,001$; 7) 1976–1987 – $H = 9,94$, $p < 0,001$.

2 lentelė. Tradicinių vertybių skirtumai tarp gyventojų kartų; Kruskal-Wallis testo statistikos (H) reikšmės

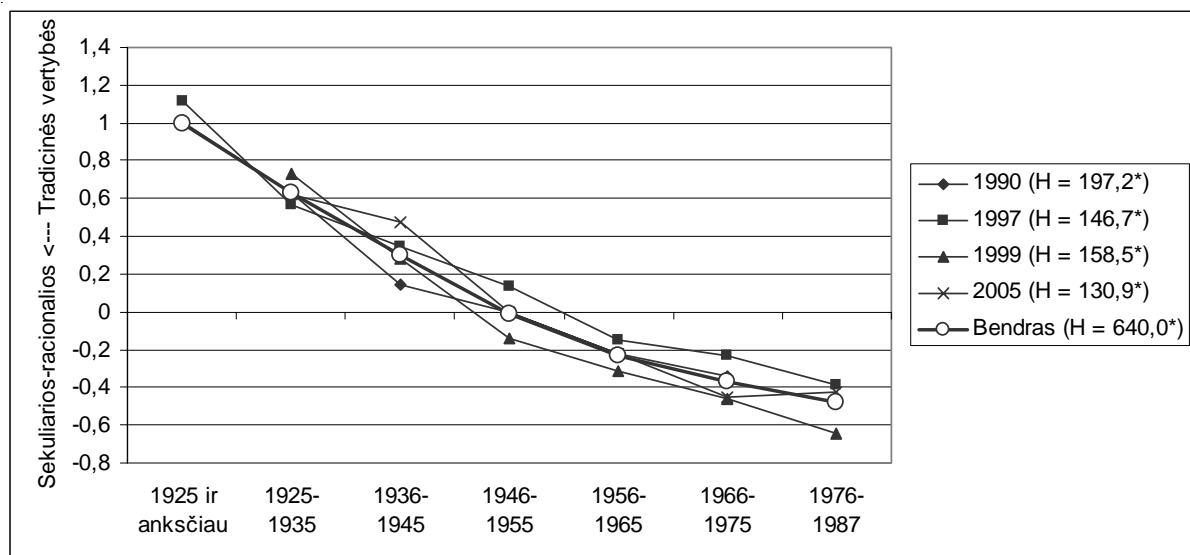
Tyrimo metai	Religingumo faktorius	Autoriteto vs. autonomijos indeksas	Traditinių šeimos vertybių indeksas	Patriotizmo lygis
1990	162,34***	71,02***	69,02***	12,37***
1997	133,35***	64,75***	43,22***	26,22***
1999	114,09***	53,38***	98,18***	39,07***
2005	104,26***	57,26***	80,60***	20,84***
Bendras	445,71***	220,98***	338,91***	121,02***

Statistinis reikšmingumas: * $p < 0,05$, ** $p < 0,01$, *** $p < 0,001$

priešpriešiais autonomiją ir tradicinės šeimos vertybės, silpniausiai – patriotizmas. Šiame straipsnyje minėta Ingleharto ir Bakerio (2000) išvalga, kad buvusiose komunistinėse šalyse vertybiniais pokyčiams nuo tradicinių vertybių link sekuliarių-racionalių didesnę įtaką, nei industrializacijos procesai, turėjo komunistinio režimo metais nuosekliai įgyvendintos visuomenės ateizacijos pasekmės, turi pagrindo. Centrinė vertybių po-

slinkio, susijusio su modernizacijos procesais, ašis Lietuvos visuomenėje yra sekuliarizacija.

Kitas klausimas: ar analizuotos tradicinės vertybės yra tarp savęs susiję pasaulėžiūros elementai, ar tik fragmentai, skiriantys gyventojų kartas, bet nesudarantys darnios visumos? Faktoringė analizė rodo, kad visi keturi tradicinių vertybių rodikliai sudaro vieną faktorių, kuris paaiškina 40 proc. šių kin-



7 pav. Tradicinių vertybių faktoriaus dinamika 1990–2005 metais pagal kartas

* Legendoje prie tyrimo metų yra pateiktos Kruskalio-Wallis statistikos (H) reikšmės, rodančios gyventojų kartų įtakos tradicinių vertybių faktoriui reikšmingumą (* $p < 0,001$).

tamųjų reikšmių sklaidos. Didžiausią svorį šiame faktoriuje turi *religinės vertybės* (0,75), mažesnę – *autoriteto priešpriešiais individo autonomiškumą* ir *tradicinės šeimos vertybės* (atitinkamai 0,65 ir 0,64), mažiausią – *patriotizmas* (0,44). Sujungus šiuos rodiklius, skirtumai tarp kartų tampa dar ryškesni: XX a. Lietuvos visuomenėje vykę modernizacijos procesai paliko gilius pėdsakus kultūroje. Skirtingų gyventojų kartų vertybinių orientacijų lyginamoji akivaizdžiai liudija perėjimą nuo tradicinių link sekuliarių-racionalių vertybių (žr. 7 pav.).

Išvados

Ronaldas Inglehartas (1997), remdamasis ilgamečiais vertybinių pokyčių įvairiose pasaulio visuomenėse tyrimais, atkreipia dėmesį į visuomenėms bendrus giluminius pokyčius kultūroje, lemiamus šiose visuomenėse vykstančių modernizacijos procesų. Perėjimas iš tradicinės agrarinės visuomenės į industrinę visuomenę yra susijęs su pasaulėžiūrų kaita, atsispindinčia vertybiniame poslinkyje nuo tradicinių vertybių, pabrėžiančių nuolankumą tradiciniam autoritetui, tikėjimo, šeimos ir bendruomenės svarbą, link sekuliarių-racionalių vertybių, akcentuojančių individo savarankiškumą ir autonomiją. Lietuvos gyventojų kartų vertybinių skirtumų analizė, paremta keturių 1990–2005 metais atliktų tyrimų duomenimis, patvirtina šią Ingleharto išvalgą.

XX a. Lietuvoje sparčiai vykę industrializacijos ir urbanizacijos procesai, augantis gyventojų išsimokslinimo lygis, kiti visuomenės modernizacijos paskatinti socialiniai

pokyčiai (išaugusi vidutinė gyvenimo trukmė, gimstamumo lygio mažėjimas, ištuokų skaičiaus augimas) gali būti siejami su giluminiais vertybiniais pokyčiais tikėjimo, autoriteto, šeimos, santykio su politine bendrija srityse. Gyventojų kartos, kurios užaugo Lietuvai esant dar agrarine visuomene, pasižymi stipresnėmis tradicinėmis vertybinėmis orientacijomis nei kartos, sulaukusios pilnametystės tuo laikotarpiu, kai dauguma šalies gyventojų jau gyveno miestuose, o dirbantys žemės ūkyje sudarė tik nedidelę dalį gyventojų užimtumo struktūroje.

Vis gi duomenų analizės rezultatai leidžia teigti, kad svarbesniu veiksnium, aiškinant šį vertybinį virsmą Lietuvos visuomenėje, yra ne industrializacija ir ekonominės gerovės augimas šalyje, bet komunistinio režimo metais įgyvendintos aktyvios gyventojų ateizacijos politikos pasekmės, visuomenės sekuliarizacija. Labiausiai Lietuvos gyventojų kartas skiria būtent religinės vertybės: šiuo aspektu didesni vertybiniai skirtumai yra išvelgiami ne tarp kartų, kurios pilnametystės sulaukė iki Lietuvai tampant labiau industrializuota ir urbanizuota visuomene, bet tarp gyventojų kartų, kurios užaugo prieškarinio Lietuvoje, ir kartų, užaugusių sovietmečiu. Religinės vertybės savo ruožtu yra glaudžiai susijusios su tradicinėmis autoriteto ir šeimos vertybėmis bei patriotizmu: visos šios vertybės sudaro vieną bendrą tradicinių vertybių dimensiją. Gyventojų kartų pagal šią dimensiją lyginimas atskleidžia XX a. viduryje Lietuvos visuomenėje įvykusį vertybinį virsmą nuo tradicinių vertybių dominavimo visuomenėje į sekuliarių-racionalių vertybių įsivyravimą.

LITERATŪRA

Inglehart, Ronald. 1997. *Modernization and Postmodernization: Cultural, Economic and Political Change in 43 Societies*. Princeton, NJ: Princeton University Press.

Inglehart, Ronald and Wayne Baker. 2000. „Modernization, Cultural Change and the Persistence of Traditional Values“, *American Sociological Review* Vol. 65: 19-51.

Mitrikas, Algimantas A. 2000. „Šeimos vertybių pokyčiai“, *Kultūrologija* 6 T. Gervė: Vilnius: 295-323.

Ramonaitė, Ainė. 2006. „Kodėl rinkėjai (ne) balsuoja?“ kn. R.Žiliukaitė et. al. 2006. *Neatrasta galia: Lietuvos pilietinės visuomenės žemėlapis*. Vilnius: PVI.

Savicka, Aida. 2000. „Lietuvos gyventojų darbo vertybės 1990 – 1999 metais“, *Kultūrologija* 6 T. Gervė: Vilnius: 252-277.

Vaitekūnas, Stasys. 2006. *Lietuvos gyventojai per du tūkstantmečius*. Vilnius: Mokslo ir enciklopedijų leidybos institutas.

Vardys, Vytautas S. 1997. *Krikščionybė Lietuvoje*. Čikaga: Lietuvos krikščionybės jubiliejaus k-tas.

Žiliukaitė, Rūta ir Ainė Ramonaitė. 2006. „Solidarumas, tolerancija ir socialinis pasitikėjimas“ kn. R.Žiliukaitė et. al. *Neatrasta galia: Lietuvos pilietinės visuomenės žemėlapis*. 2006. Vilnius: PVI.

Žiliukaitė, Rūta. 2000. „Lietuvos gyventojų religinių vertybių kaita 1990 – 1999 metais“, *Kultūrologija* 6 T. Gervė: Vilnius: 213-251.

Žiliukaitė, Rūta. 2006. „Parama politinei bendrijai: apie piliečių ir valstybės santykį“ kn. R.Žiliukaitė et al. *Neatrasta galia: Lietuvos pilietinės visuomenės žemėlapis*. 2006. Vilnius: PVI.

ABSTRACT

INTERGENERATIONAL VALUE SHIFT FROM TRADITIONAL TO SECULAR-RATIONAL VALUES IN LITHUANIA

The analysis of value changes in contemporary Lithuanian society, presented in this article, is based on insights of Ronald Inglehart, that transition from a traditional, agrarian society to industrial society is accompanied by the changes in worldviews, reflected in value shift from traditional values, emphasizing traditional authority, importance of religion, family and community, to secular-rational values, emphasizing independence and autonomy of individual.

Using data of European Value Surveys and World Values Surveys conducted in Lithuania from 1990 to 2005, the author of the article seeks to reveal intergenerational value differences between generations that grew up before Second World War and generations, that reached adulthood during years of Soviet regime, between generations that grew up in still agrarian Lithuania and generations that grew up in more industrialized and urbanized Lithuania. Data analysis, presented in the article, show that intergenerational differences in value orientations form one dimension of value change, related to 20th century modernization processes in Lithuania.

Įteikta 2007 05 27

Pateikta spaudai 2007 06 29

Sociologijos katedra

Vilniaus universitetas

Universiteto g.9/1, Vilnius

El. paštas: r.ziliukaite@takas.lt