

Vlada Stankūnienė,  
Marė Baublytė,  
Aušra Maslauskaitė

## Vienų motinų su vaikais šeimos Lietuvoje: demografinės ir socioekonominės charakteristikos

**Santrauka.** Šiuo straipsniu siekiama atskleisti vienų motinų su nepilnamečiais vaikais šeimų Lietuvoje paplitimo, demografinės ir socioekonominės charakteristikas. Straipsnis parengtas remiantis 2011 m. Lietuvos gyventojų ir būstų surašymo individualaus lygmens duomenų analize, todėl suteikia naujos empirinės informacijos apie šio tipo šeimas. Nustatyta, kad Lietuvoje tik su vienu iš tėvų (tik su juo arba ir su juo bei kitais asmenimis) gyvena beveik trečdalis vaikų ir, palyginti su ES, šis rodiklis yra labai didelis. Tyrimas atskleidė, kad didelė vienų vaikų auginančių motinų dalis (trečdalis) yra neįregistruvusios ištuokos. Gauti rezultatai atkreipia dėmesį į mažo išsilavinimo vienų motinų su vaikais šeimų ekonominį pažeidžiamumą, priklausomybę nuo socialinės paramos sistemos ir ypač į niekada netekėjusias šios grupės motinas, kurių net pusė pagrindinis pragyvenimo šaltinis yra pašalpos.

**Pagrindiniai žodžiai:** vienų motinų su vaikais šeimos, šeimų gerovė, vienų motinų šeimų demografinės ir socioekonominės charakteristikos.

**Key words:** single mother families, family well-being, socio-economic and socio-demographic characteristics.

### Įvadas

Šio straipsnio tikslas – atskleisti vienų motinų su nepilnamečiais vaikais (iki 18 metų amžiaus) šeimų paplitimą Lietuvoje, šio tipo šeimų dalį tarp visų ir šeiminių namų ūkių, nustatyti pagrindines sociodemografinės ir socioekonominės charakteristikas remiantis 2011 m. Lietuvos gyventojų ir būstų surašymo informacija. Nors, kaip rodo įvairūs atrankiniai tyrimai, minėto tipo šeimos susiduria su didesne skurdo rizika (*Gyventojų pajamos ir gyvenimo sąlygos* 2013), įvairiais aspektais patiria socialinę

atskirtį (Maslauskaitė 2015), stokojama tikslios informacijos apie šių šeimų struktūrinius ir socialinius ekonominius ypatumus. Daugelio atrankinių tyrimų duomenys yra esminiu būdu riboti dėl per mažo į imtį patenkančio atvejų skaičiaus. Tad šiame straipsnyje pristatomi rezultatai, gauti analizuojant visos populiacijos lygmens informaciją, įveikia minėtus ribotumus ir papildo empirines žinias apie Lietuvos šeimas, kuriose vaikus augina vienos motinos. Paminėtina ir tai, kad straipsnio rezultatai gauti nagrinėjant ne agreguotus, bet individu-

alaus lygmens surašymo duomenis, apdorojus surašymo anketoje fiksuotą informaciją apie namų ūkį ir asmenų, gyvenančių namų ūkyje, giminystės ryšį<sup>1</sup>.

Vienų motinų su nepilnamečiais vaikais šeimų tyrimo aktualumą pagrindžia keletas argumentų. Pirmia, šio tipo šeimos susiduria su didesne materialinių nepriteklių ir skurdo rizika (Chzhen and Bradshaw 2012; McLanahan and Jacobsen 2015), tad empirinė informacija reikšminga paramos šeimai ir socialinės politikos požiūriu. Gerovės valstybės intervencija mažinant skurdą ir atskirtį gali būti efektyvi. Nors valstybė nepajėgi visiškai kompensuoti ekonominių praradimų, susijusių su šeimos struktūros pokyčiais, vis dėlto kai kurios gerovės politikos kryptys duoda pageidaujamų rezultatų (Andress and Hummelsheim 2009). Antra, vienų vaikų auginančių motinų šeimų tyrimo aktualumą pagrindžia ir tai, jog efektyvesnė šių šeimų skurdo mažinimo ir gerovės politika susijusi ne tik su dabarties, bet ir ateities struktūrinių nelygybių valdymu. Užtikrindama vaikų, augančių šio tipo šeimose, gerovę, valstybė turi potencialo mažinti vaikų gyvenimo kelio struktūrines galimybių nelygybes (Härkönen 2014). Pastaruoju metu vis dažniau teigiama, kad stiprėja šeimos struktūros vaidmuo perduodant tarp kartų socioekonominės ir kitas neprivilegijas. Vaikų gyvenimo kelio trajektorijas tiriantys sociologai, įvertindami pirminės šeimos struktūros vaidmenį, daro dramatišką išvadą, jog pasiekta „diverguojančių likimų“ būklė, kuriai būdinga ryški takoskyra tarp vaikų iš dviejų tėvų ir kitų

šeimų gyvenimo kelių (McLanahan and Jacobsen 2015). O tai nemenkas iššūkis šiuolaikinei demokratinei valstybei, kurią grindžia formalus lygių ekonominių, socialinių ir kultūrinių teisių principas. Trečias tyrimo aktualumą apibrėžiantis argumentas sietinas su vienų motinų šeimų formavimosi mechanizmu pažinimu. Skyrybų, nesantuokinio gimstamumo, kurių pasekmė yra vienos motinos šeimos, rizika ankstesniais dešimtmečiais telkėsi aukštesniuose socialiniuose ekonominiuose sluoksniuose, pastaruoju metu koncentruojasi žemesniuose (Esping-Andersen and Billari 2015; Goldscheider et al. 2015), šio proceso pirmieji ženklai fiksuoti ir Lietuvoje (Maslauskaitė et al. 2015), tad pristatomi aprašomojo pobūdžio surašymo duomenų analizės rezultatai gali prisidėti prie šios diskusijos.

Lietuvoje vienų motinų šeimos iki šiol nagrinėtos gana fragmentiškai. Turime keletą kokybinio pobūdžio tyrimų, atskleidžiančių šių šeimų padėtį ir kai kuriuos jų gyvenimo kokybės ypatumus (Kanopienė 2002), analizuotas vaikų skurdas ir gyvenimo sąlygos vienų motinų šeimose (Šileika ir Zabarauskaitė 2008; Šileika et al. 2007), nagrinėta vienų motinų psychosocialinė gyvenimo kokybė ir materialinės socialinės atskirties dimensijos. Visi minimi tyrimai remiasi sociologinių atrankinių tyrimų duomenimis. Atsižvelgdami į tai tikimės, kad šis straipsnis ir jame pristatomi visos populiacijos lygmens duomenys ne tik prisidės prie empirinio vienų motinų Lietuvoje pažinimo, bet ir praplės teorizavimo apie šių šeimų susidarymą,

<sup>1</sup> Lietuvos Respublikos 2011 m. gyventojų ir būstų surašymo lapas. IV. Namų ūkis (-iai). Ryšys su asmeniu, užrašytu pirmuoju namų ūkyje.

gerovę galimybes, taip pat suteiks vertingos informacijos ieškant adekvačių politikos sprendinių, nukreiptų į skurdo ir gyvenimo kelio nelygybių mažinimą.

Straipsnį sudaro trys dalys ir išvados. Pirmojoje dalyje analizuojamas vienu motinų šeimų paplitimas Lietuvos visuomenėje, vaikų, augančių šio tipo šeimoje, skaičius. Antrojoje pristatomos vienu motinų šeimų demografinės ir struktūrinės charakteristikos: susiformavimo trajektorijos, sudėtis pagal motinos amžių, vaikų skaičių. Trečioji dalis skirta vienu vaikus auginančių motinų ekonominės gerovės aptarčiai, daugiausia dėmesio skiriama pagrindinių pajamų struktūrai analizuoti. Straipsnis baigiamas išvadomis.

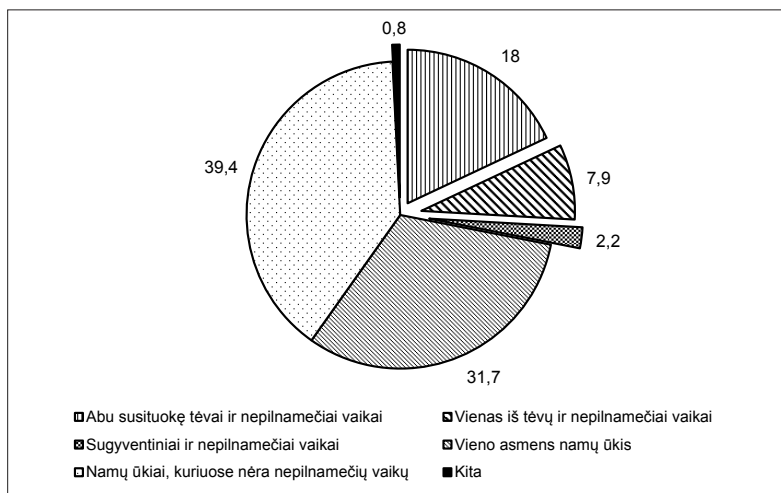
### **Vienų motinų su vaikais šeimų paplitimas**

Atsakyti į, atrodytų, nesudėtingą klausimą, kiek vienu motinų su vaikais šeimų yra Lietuvoje, nėra paprasta. Keblumų kyla dėl keleto priežasčių. Pirma, būtina atsižvelgti į šeimų ir namų ūkių klasifikavimo problemas. Dalis vienu motinų šeimų gyvena savarankiškame namų ūkyje, tad jas identifikuoti nėra sunku. Demografinėje statistikoje jos sudaro vieną iš vadinamųjų branduolinės šeimos potipių (Cseh-Szombathy et al. 1992), kuris kitaip įvardijamas vienos šeimos namų ūkio potipiu. Tačiau kita dalis vienu motinų su vaikais šeimų gyvena kartu su kitais asmenimis (pvz., motinos tėvais, kitais giminėmis). Tad šiuo atveju neretai siekiama išskirti vadinamąjį šeimos branduolį (angl. *nuclei*), o namų ūkį gali sudaryti keli šeimos branduoliai arba vienas šeimos branduolys ir kiti asmenys. Žinoma, kad, siekiant

gauti tikslią informaciją, būtina identifikuoti šias šeimas visų tipų namų ūkiuose, nors neretai tyrėjai to nedaro (Chzhen and Bradshaw 2012). Antras keblumas atsakyti į klausimą apie vienu motinų šeimų paplitimą susijęs su referentinės sąvokinės aibės pasirinkimu. Vienu motinų šeimų paplitimą galima vertinti atsižvelgiant į visus namų ūkius ar tik į šeiminius, arba tik į šeiminius, kuriuose yra nepilnamečių vaikų. Todėl toliau šiame straipsnio poskyryje pirmiausia aptarsime vienu motinų šeimų dalį tarp visų namų ūkių, o vėliau – tik tarp šeiminių, kuriuose yra nepilnamečių vaikų.

Lietuvoje per dešimtmetį nuo 2001 m. iki 2011 m. gyventojų ir būstų surašymų tarp visų asmeninių namų ūkių daugėjo nešeiminių (2001 m. – 29,1 proc., 2011 m. – 32 proc.) ir mažėjo šeiminių (atitinkamai nuo 70,9 proc. iki 68 proc.) (*Lietuvos Respublikos 2011 metų gyventojų ir būstų surašymo rezultatai* 2013). 2011 m. vienos motinos (vieno tėvo) šeiminiai namų ūkiai, kuriuose yra nepilnamečių vaikų, sudarė 7,9 proc. visų namų ūkių, abiejų susituokusių tėvų su nepilnamečiais vaikais šeimos – 18 proc., o sugyventinių su nepilnamečiais vaikais – 2,2 proc. (1 pav.). Taigi, beveik trečdalyje visų namų ūkių yra nepilnamečių vaikų, o vienos motinos (tėvo) namų ūkiai sudaro nemažą šių namų ūkių dalį.

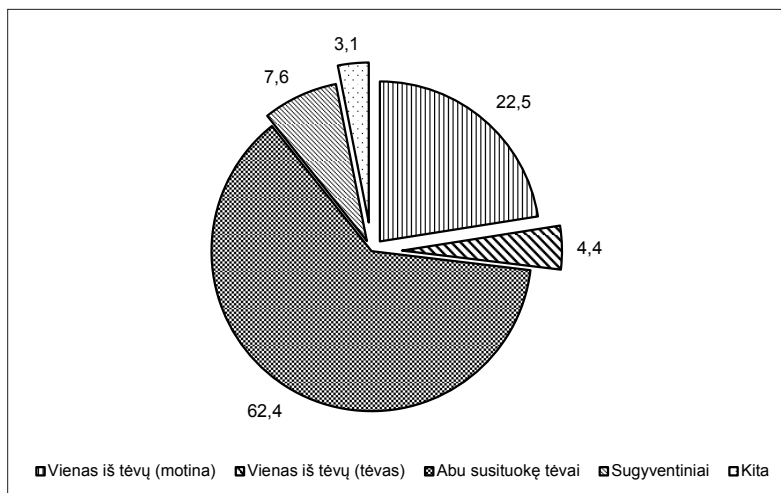
Toliau bus analizuojami tik šeiminiai namų ūkiai, kuriuose yra nepilnamečių vaikų (toliau – šeimos), kurie, kaip minėta, sudaro apie trečdalį visų Lietuvos namų ūkių. Šių šeimų įvairi sudėtis, tėvų santuokinis statusas, giminytės ryšiai su kitais šeimos nariais (1 priedas ir 2 pav.). Nors didžiausią dalį šeimų su nepilnamečiais vaikais sudaro šeimos (čia kalbama ir



1 pav. Namų ūkių tipai, 2011 m., proc.

(išskiriant namų ūkių, kuriuose yra nepilnamečių vaikų iki 18 metų amžiaus, tipus)

Šaltinis: Skaičiavimai atlikti remiantis 2011 m. gyventojų surašymo mikroduomenimis.



2 pav. Šeimos su nepilnamečiais vaikais, 2011 m., proc.

Šaltinis: Skaičiavimai atlikti remiantis 2011 m. gyventojų surašymo mikroduomenimis.

*Pastaba.* Šeimos su nepilnamečiais vaikais: a) vienas iš tėvų (motina): vaikai tik su motina; vaikai su motina ir seneliais; vaikai su motina ir kitais; b) vienas iš tėvų (tėvas): vaikai tik su tėvu; vaikai su tėvu ir seneliais; vaikai su tėvu ir kitais; c) abu susituokę tėvai: vaikai su abiem tėvais; vaikai su abiem tėvais ir seneliais; vaikai su abiem tėvais ir kitais; d) sugyventiniai: sugyventiniai ir vaikai; sugyventiniai, vaikai ir seneliai, sugyventiniai, vaikai ir kiti; e) kita: vaikai ir seneliai; vaikai, seneliai ir kt.; vaikai su broliais / seserimis ir kt. (1 priedas).

apie branduolines šeimas, t. y. savarankiškame namų ūkyje gyvenantį šeimos branduolį, ir apie sudėtines, t. y. tas, kuriose gyvena šeimos branduolys ir kiti asmenys<sup>2</sup>), kur vaikai auga su abiem susituokusiais tėvais, didelę dalį (daugiau nei ketvirtadalį) sudaro šeimos, kuriose yra tik vienas iš tėvų, dažniausiai – motina. Tai yra antras pagal gausumą šeimų su nepilnamečiais vaikais tipas. Surašymo duomenimis, sugyventinių tėvų šeimų su nepilnamečiais vaikais nėra daug – jos sudaro mažiau nei dešimtadalį šio tipo šeimų (2 pav.).

Atskirai verta pažvelgti į šeimų branduolius namų ūkiuose. Išsami informacija apie jų sudėtį pateikta 1 priede. Iš pateiktų duomenų matyti, kad, nors didžioji dalis vienu motinų šeimų savarankiškai tvarko namų ūkį, beveik ketvirtadalis šių šeimų gyvena sudėtinėse šeimose, t. y. kartu su senelių šeima arba su kitais asmenimis (1 priedas).

Nors, kaip rodo 2011 m. gyventojų surašymo duomenys, dauguma (du trečdaliai) visų Lietuvos nepilnamečių vaikų auga šeimose, kuriose yra abu tėvai (branduolinėse ir sudėtinėse), net daugiau nei ketvirtadalis (27 proc. arba net 152 tūkst.) auga tik su vienu iš tėvų (nepilnose branduolinėse ar sudėtinėse šeimose) (1 lentelė). Be to, dauguma iš jų auga su motina (16,4 proc. Lietuvos vaikų gyvena tik su motina, 4,9 proc. su motina ir seneliais, dar 1,8 proc. – su motina ir kitais asmenimis). Tik nedidelė dalis vaikų (4 proc.) auga su tėvu (1 lentelė ir 2

priedas). Vertindami vaikų, gyvenančių tik su vienu iš tėvų, procentinės dalies rodiklį, galime teigti, jog jis, palyginti su ES šalių, yra labai didelis. Chzhen ir Bradshaw (2012), remdamiesi 2009 m. Eurostat atliktu „Pajamų ir gyvenimo sąlygų statistiniu tyrimu“ (EU-SILC), nustatė, jog branduolinėse ar sudėtinėse vienos motinos (tėvo) šeimose Lietuvoje gyveno 20 proc. vaikų, šis rodiklis buvo ketvirtas didžiausias. Surašymo duomenys, teikiantys informaciją apie visą populiaciją, mūsų požiūriu, svariai koreguoja minėto atrankinio tyrimo rezultatus.

1 lentelė. **Nepilnamečiai vaikai (iki 18 metų amžiaus), gyvenantys įvairaus tipo šeimose, tūkst. ir proc.**

	Šeimos tipas	Tūkst.	Proc.
1	Abu tėvai	373,1	66,6
2	Vienas iš tėvų	152,0	27,1
	Iš jų:		
	<i>Su motina</i>	129,5	23,1
	<i>Su tėvu</i>	22,5	4,0
3	Su seneliais	6,9	1,2
4	Sugyventiniai	18,7	3,4
5	Su broliais / seserimis	0,6	0,1
6	Kita	8,7	1,5
	Iš viso	560,0	100,0

*Šaltinis:* Skaičiavimai atlikti remiantis 2011 m. gyventojų surašymo mikroduomenimis.

Apibendrinami duomenis apie vienu vaikų auginančių motinų šeimų paplitimą Lietuvoje galime teigti, jog šios šeimos su-

<sup>2</sup> Šeimos apibrėžiamos labai įvairiai. Šioje analizėje vartojami šie šeimų apibrėžimai: branduolinė šeima – biologinė branduolinė šeima susideda iš tėvų ir vaikų; biologinės branduolinės šeimos potipis – vieno tėvo (motinos ar tėvo su vaikais) šeima, kartais vadinama nepilna branduoline šeima; socialinė branduolinė šeima – du asmenys, susiję santuokos ar kohabitacijos ryšiais; sudėtinė šeima – kartu gyvenantys tėvai, vaikai, seneliai ar (ir) kiti asmenys (Cseh-Szombathy et al. 1992).

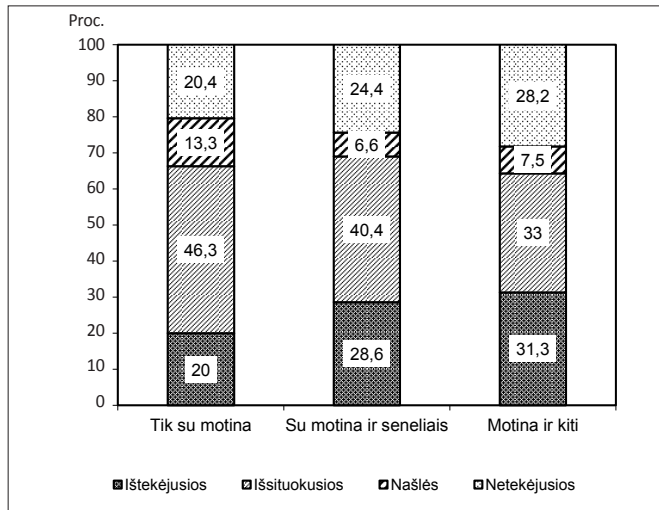
daro didelę šeiminių namų ūkių, kuriuose yra nepilnamečių vaikų, dalį. Jų paplitimui įtakos turi kintantis šeimos sudarymo modelis, didelis šeimų struktūros nestabilumas ir dažnos skyrybos (Maslauskaitė 2009, 2012; Maslauskaitė ir Baublytė 2012), gerokai didesni ir ypač jaunesnio amžiaus vyrų nei moterų mirtingumo rodikliai (Jasilionis et al. 2011; Jasilionis ir Stankūnienė 2011), taip pat pastaruoju metu Lietuvoje vyraujantys labai intensyvūs migraciniai srautai (Sipavičienė ir Stankūnienė 2013; Klüsener et al. 2015), dėl to susidaranti atotolio (transnacionalinės) šeimos (Juozeliūnienė ir kt. 2015; Maslauskaitė ir Stankūnienė 2007).

### **Vienų motinų šeimos: demografinės ir struktūrinės charakteristikos**

*Santuokinio statuso charakteristikos.* Kaip atsiranda vienų vaikus auginančių motinų šeimos? Nors surašymo metu nekaupiami retrospektyvi informacija apie asmenų partnerystės kelią, dalinį atsakymą teikia vienų motinų santuokinio statuso analizė. Lietuvoje vienos motinos, gyvenančios su nepilnamečiais vaikais, šeimos dažniausiai susidaro išsituokus. 2011 m. surašymo duomenimis, tokių šeimų buvo 43 proc. (3 priedas). Ir tai dėsninga, jei atsižvelgsime į Lietuvai jau daugiau nei tris dešimtmečius būdingus didelius ištuokų rodiklius (Maslauskaitė ir Baublytė 2012). Tačiau gana didelę dalį (arti 30 proc.) motinų, vienų auginančių nepilnamečius vaikus, sudaro susituokusios moterys. Gyventojų surašymas neteikia informacijos apie gana gausios oficialiai susituokusių vienų motinų šeimų grupės egzistavimo priežastis. Galima daryti prielaidą,

kad tai faktiškai iširusios, tačiau teisinio skyrybų proceso nebaigusios šeimos. Tačiau tikėtina, kad dalis jų – tai šeimos, kurių tėvas laikinai ar ilgesniam laikui emigravęs, dėl to partnerystės ryšiai nutrūkę ar neapibrėžti. Niekada nebuvusios susituokusios (neištekėjusios) vienos motinos, turinčios nepilnamečių vaikų, sudaro apie penktadalį (19 proc.) visų šio tipo šeimų, o našlės – arti dešimtadalio (9 proc.) (3 priedas).

Kaip jau aptarta, vienų motinų šeimos gali gyventi savarankiškame namų ūkyje arba kartu su kitomis šeimomis ar asmenimis. Kitaip tariant, jos gali būti branduolinės (vienas šeimos branduolys) arba sudėtinės. Pastarosiose, kai po vienu stogu gyvena daugiau nei dvi kartos, tikėtina, vyksta intensyvesni tarpgeneraciniai įvairiapusės paramos mainai, tad vienos motinos su nepilnamečiais vaikais galėtų susilaukti daugiau finansinės, materialinės, vaikų priežiūros pagalbos iš savo tėvų ar kitų kartu gyvenančiųjų. Tokiuose namų ūkiuose gyvenančios vienos motinos, kaip rodo tyrimai, patiria mažesnę skurdo riziką (Chzhen and Bradshaw 2012). 3 pav. pateikti duomenys rodo, jog gyvenančiųjų savarankiškuose vienų motinų namų ūkiuose ir su seneliais ar kitais giminaičiais didžiąją dalį sudaro išsituokusių motinų šeimos – atitinkamai nuo beveik pusės iki trečdaliao. Taigi, jų dalis didžiausia tarp branduolinių ir mažėja tarp sudėtinių šeimų. Tačiau priešinga tendencija būdinga netekėjusioms ir susituokusioms, bet gyvenančioms be partnerio vienoms motinoms: jų dalis tarp turinčių savarankišką namų ūkį yra mažesnė nei tarp gyvenančių su seneliais ar kitais asmenimis. Tad branduolinių (turinčių savarankišką namų ūkį) vienos motinos šeimų netekėjusiųjų dalis sudaro penktadalį – 20 proc.,



3 pav. **Motinos su nepilnamečiais vaikais pagal santuokinį statusą branduolinėse ir sudėtinėse šeimose, proc.**

*Šaltinis:* Skaičiavimai atlikti remiantis 2011 m. gyventojų surašymo mikroduomenimis.

o sudėtinių – gerokai daugiau (24–28 proc.). Susituokusių, bet vienų vaikus auginančių motinų atitinkamai yra nuo ketvirtadalio iki trečdaliao (3 pav.).

Baigiant vienų motinų šeimų pagal motinų santuokinį statusą apžvalgą atskirai verta aptarti ir vaikų, augančių šio tipo šeimose, rodiklius. Čia duomenis pateiksime tik apie branduolines vienų motinų šeimas, kuriose, 2011 m. gyventojų surašymo duomenimis, augo daugiau nei 90 tūkst. Lietuvos vaikų (2 lentelė). Kaip matyti iš 2 lentelės, dauguma jų – beveik 42 proc. – auga išsiskyrusių motinų šeimose, tačiau net arti trečdaliao susituokusių motinų šeimose, t. y. kuriose tėvas kartu negyvena, bet ištuoka nėra įregistruota. Jau minėta, kad nėra duomenų, leidžiančių nurodyti šių šeimų susidarymo priežastis, tačiau galima daryti prielaidą, jog dalis jų yra faktiškai iširusios, bet ištuokos neįre-

gistravusios šeimos. Tėvams faktiškai nutraukus santuoką, tačiau neįregistravus ištuokos, teisiniu lygmeniu neišsprendžiami ir su vaiko išlaikymu susiję klausimai. Todėl galima manyti, kad bent jau dalies Lietuvos vaikų, kurie gyvena su motina, neįregistravusia faktiškai nutrūkusios

2 lentelė. **Nepilnamečiai vaikai vienišų motinų branduolinėse šeimose pagal motinos santuokinį statusą, tūkst. ir proc.**

	Motinos santuokinis statusas	Skaičius, tūkst.	Proc.
1	Išsituokusi	38,1	41,6
2	Našlė	7,9	8,6
3	Niekada nebuvo susituokusi (neištekejusi)	16,6	18,1
4	Susituokusi	29,1	31,8
	Iš viso	91,6	100

*Šaltinis:* Skaičiavimai atlikti remiantis 2011 m. gyventojų surašymo mikroduomenimis.

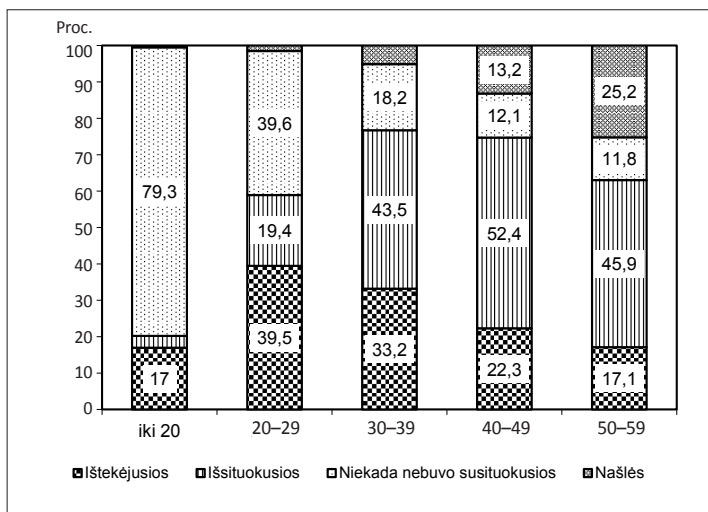
partnerystės ištuokos, gerovė ir interesai nėra ginami ir saugomi teisės institutų.

*Motinių amžiaus ir vaikų skaičiaus charakteristikos.* 2011 m. gyventojų surašymo duomenys rodo, kad nepilnų branduolinių vienos motinos su nepilnamečiais vaikais šeimų didžiąją dalį sudaro moterys, vyresnės nei 30 metų amžiaus. Didžiausia šių motinų dalis (apie ketvirtadalis) yra 35–39 metų amžiaus, apie penktadalį sudaro 30–34 ir 40–44 m. amžiaus moterys. Jauno amžiaus (20–29 m.) vienų motinų yra santykinai nedaug (4 priedas). Suprantama, kad vienų vaikų auginančių motinų šeimų amžiaus struktūra yra susijusi su bendromis gimstamumo ir partnerystės sudarymo kalendoriaus tendencijomis (Stankūnienė ir kt. 2013).

Vienų motinų, auginančių nepilnamečius vaikus, santuokinis statusas reikšmingai skiriasi pagal motinos amžių (4 pav.). Jauniausio am-

žiaus (iki 20 metų) vienų motinų daugiausia niekada nebuvo susituokusių, 20–29 metų amžiaus – panašias vienos motinos branduolinių šeimų dalis sudaro ištėkėjusios moterys (tai intensyviausiai migracijos procesuose dalyvaujanti populiacija) ir išsiskyrusios (apie 39 proc.). Tačiau nuo 30 metų amžiaus tarp vienų motinų jau pradeda dominuoti išsiskyrusios. 30–59 metų amžiaus išsiskyrusių motinų su nepilnamečiais vaikais dalis artima pusei ar net yra didesnė nei pusė (44–52 proc.) visų atitinkamos amžiaus grupės vienų motinų. Ypač didelė išsiskyrusių motinų su nepilnamečiais vaikais dalis yra 35–44 metų amžiaus moterų grupėje. Vyriausiose amžiaus grupėse apie ketvirtį vienų motinų su nepilnamečiais vaikais jau sudaro našlės (4 pav.).

Vienų motinų šeimų struktūra pagal vaikų skaičių ir motinos amžių rodo, jog jauniausio (iki 20 m.) ir vyresnio amžiaus (50–59 m.) mo-



4 pav. Vienos motinos su nepilnamečiais vaikais branduolinės šeimos pagal moters amžių ir santuokinį statusą, proc.

Šaltinis: Skaičiavimai atlikti remiantis 2011 m. gyventojų surašymo mikroduomenimis.



terų šeimose dažniau auga vienas nepilnametis vaikas (5 priedas). Tokios struktūros šeimos šio amžiaus vienu motinų grupėse sudaro apie 90 proc. O štai 30–39 metų amžiaus vienu motinų šeimose jau dažniau yra daugiau nei vienas vaikas (du augina daugiau nei trečdalis, tris – daugiau nei dešimtadalis šių motinų) (5 priedas).

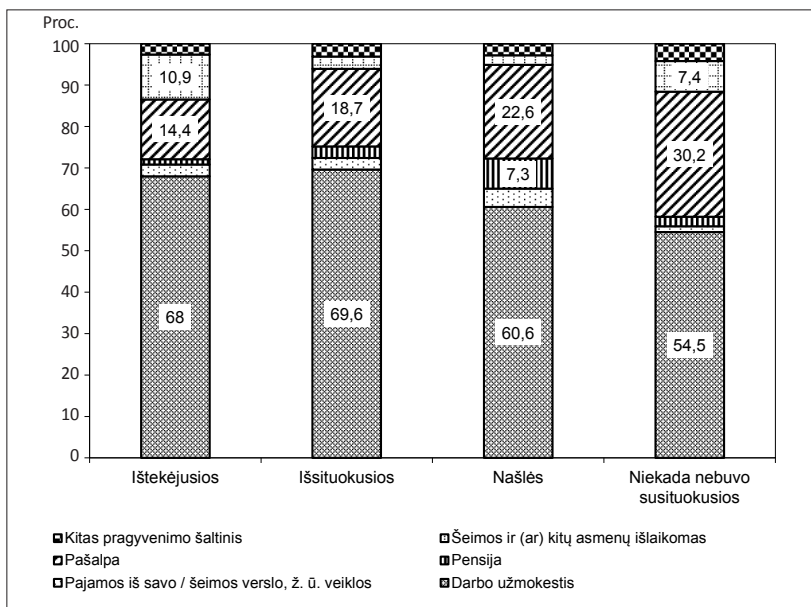
Nors visose vienu motinų branduolinėse šeimose dažniausiai auga vienas vaikas, ši šeimos struktūra būdingiausia niekada santuokoje negyvenusioms motinoms. 74 proc. netekėjusių vienu motinų šeimų auga vienas vaikas. Du ir daugiau vaikų dažniausiai auga vienu susituokusių motinų šeimose. Beveik pusėje ištekejusių vienu motinų šeimų auga vienas vaikas, trečdalyje – du vaikai ir kone dešimtadalyje – trys ir daugiau vaikų (6 priedas).

### **Vienos motinos su nepilnamečiais vaikais branduolinių šeimų socio-ekonominės charakteristikos**

Straipsnio įvadinėje dalyje jau buvo aptarta, kad vienu motinų su vaikais šeimos daugelyje šalių yra socialinė grupė, susidurianti su didžiausia ar didesne skurdo rizika, o dėl to dažnai patenkanti ir į socialinę atskirtį. Nors ši grupė nėra homogeniška disponuojamų socialinių ekonominių išteklių požiūriu, o kartu ir galimybėmis savarankiškai užsitikrinti orų pragyvenimą (Kanji 2004), vis dėlto gerovės valstybės socialinės politikos darbotvarkėje jai skiriama daug dėmesio. Šiuo požiūriu ypač aktuali yra informacija apie vienu motinų su vaikais šeimų socialinius ekonominius išteklius, kuriems aptarti bus skirtas šis straipsnio poskyris. Surašymo metu fiksuota informacija apie

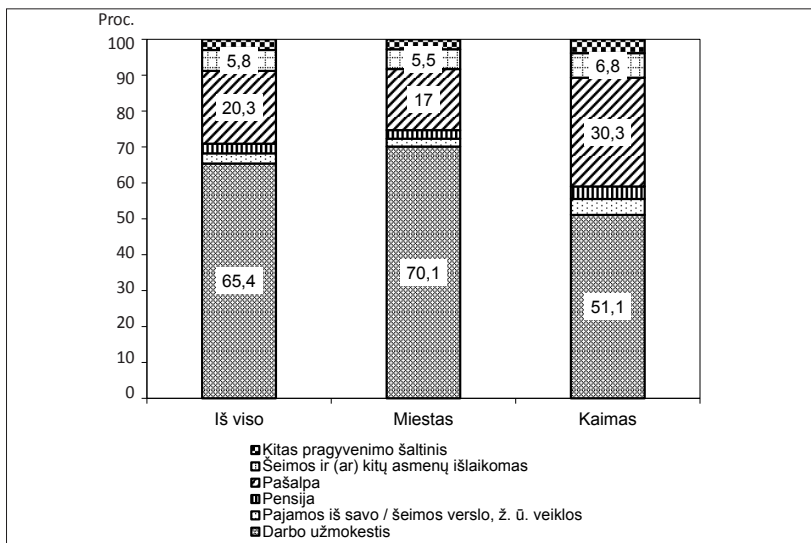
šių šeimų pagrindinį pajamų šaltinį, motinos išsilavinimą, užimtumą, būsto tipą atskleidžia kai kurias gerovės ypatybes.

*Vienų motinų šeimų pajamos pagal gyvenamąją vietą, motinos santuokinį statusą.* Nors visų skirtingo santuokinio statuso vienu motinų šeimų pagrindinis pajamų šaltinis yra darbo užmokestis, kaip matyti iš 5 pav., yra didelė tarpgrupinė diferenciacija. Didžiausią pajamų dalį darbo užmokestis sudaro išsiskyrusių (70 proc.) ir susituokusių vienu motinų šeimose (68 proc.), mažiausią – šeimose vienu motinų, niekada nebuvousių santuokoje (54 proc.). Tik maždaug pusės pastarųjų šeimų pagrindinės pajamos yra darbo užmokestis, o kone trečdalis (30 proc.) – pašalpos. Tai didžiausia dalis pagrindinių pajamų struktūroje, lyginant skirtingus vienu motinų šeimų tipus pagal santuokinį statusą. Iš našlių pašalpas kaip pagrindinį pragyvenimo šaltinį nurodė 22 proc. šeimų, o ištekejusių vienu motinų ši dalis mažiausia ir sudaro 14 proc. Didelė vienu niekada netekėjusių motinų, kurių pagrindinis pajamų šaltinis yra pašalpos, dalis atkreipia dėmesį į itin socialiai ekonomiškai pažeidžiamą šeimų grupę. Tai, kaip jau aptarta anksčiau, yra jaunesnio amžiaus moterys, kurių ankstyva motinystė lemia jų išsilavinimo ir / ar užimtumo galimybes, taip pat šansus ateityje savarankiškai iš darbo pajamų užsitikrinti pragyvenimą sau ir vaikams. Šeimos ir kitų asmenų parama, nors sudaro mažą pagrindinių pajamų dalį, yra kiek didesnė tarp susituokusiųjų ir niekada santuokoje nebuvousių motinų (5 pav.). Labai tikėtina, kad susituokusių vienu motinų šeimų atveju tai gali atspindėti šeimų ryšius su migracijoje esančiu vaikų tėvu, kuris remia motiną ir vaikus.



5 pav. Vienos motinos su nepilnamečiais vaikais pagrindiniai pajamų šaltiniai pagal motinos santuokinį statusą, proc.

Šaltinis: Skaičiavimai atlikti remiantis 2011 m. gyventojų surašymo mikroduomenimis.



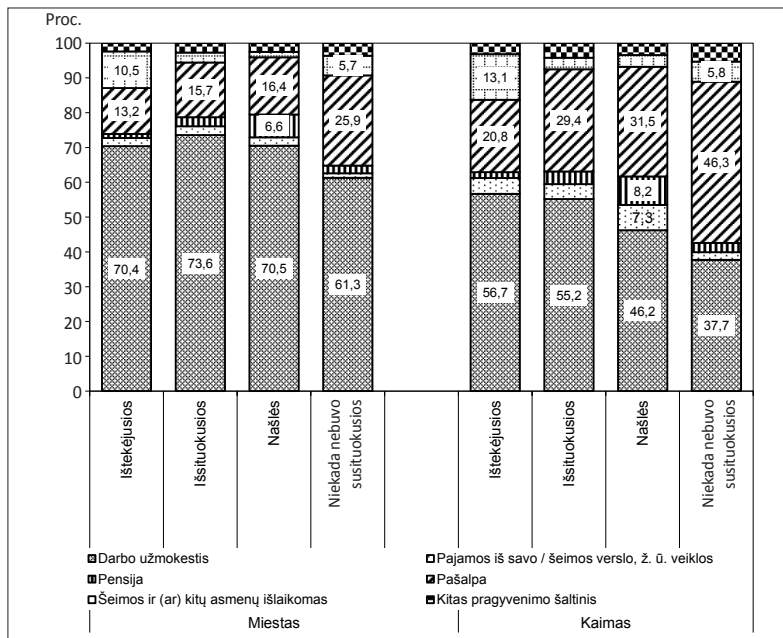
6 pav. Vienos motinos su nepilnamečiais vaikais pagrindiniai pajamų šaltiniai pagal gyvenamąją vietovę, proc.

Šaltinis: Skaičiavimai atlikti remiantis 2011 m. gyventojų surašymo mikroduomenimis.

Pagal pagrindinių pajamų šaltinių struktūrą labai išsiskiria kaime gyvenančių vienu motinų su nepilnamečiais vaikais šeimos. Jos kur kas dažniau yra pašalpų gavėjos: beveik trečdalis (30 proc.) kaime gyvenančių vienu motinų pagrindinis pajamų šaltinis yra pašalpos, mieste gyvenančių – 17 proc., t. y. beveik du kartus mažiau (6 pav.). Tik apie pusės (51 proc.) kaime gyvenančių vienu motinų pagrindinis pajamų šaltinis yra darbinės pajamos, o mieste – 70 proc.

2011 m. gyventojų surašymo informacija apie vienos motinos su nepilnamečiais vaikais šeimų pagrindinius pajamų šaltinius pagal moters santuokinį statusą atskleidžia didžiu- lius skirtumus, ypač tarp gyvenančių kaimo

vietovėse. Miestuose visų vienos motinos šeimų aptariamų tipų pagrindinis pajamų šaltinis yra pajamos iš darbo užmokesčio (61–74 proc.), ir tik kiek mažesnė jų dalis yra tarp niekada santuokoje nebuvusių (61 proc.), o kaime visų tipų šeimų darbo užmokesčio pajamos yra gerokai mažesnės (nuo 38 iki 57 proc.) (7 pav.). Net trečdalis kaimo išsituokusių ir našlių vienu motinų šeimų pagrindinės pajamos yra pašalpos (atitinkamai 29,4 proc. ir 31,5 proc.), o kaimo netekėjusių vienu motinų – beveik pusės. Taigi, vienu vaikus auginančių netekėjusių kaimo motinų priklausomybė nuo socialinės paramos yra išskirtinai didelė, o savarankiškai pragyvenimą užsitikrinančių dalis – maža. Tik 37,7 proc. vienu netekėjusių kaimo motinų



7 pav. Vienos motinos su nepilnamečiais vaikais pagrindiniai pajamų šaltiniai pagal motinos santuokinį statusą ir gyvenamąją vietovę, proc.

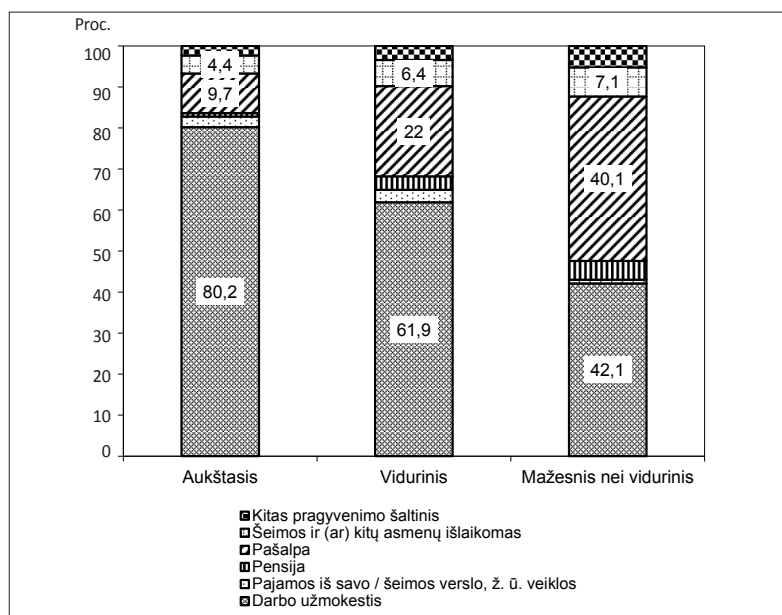
Šaltinis: Skaičiavimai atlikti remiantis 2011 m. gyventojų surašymo mikroduomenimis.

pagrindines pajamas užsitikrina iš darbo, ir tai yra mažiausia dalis, palyginti su kitų tipų kaimo ir miesto vienomis vaikus auginančiomis motinomis (7 pav.).

*Vienų motinų šeimų pajamos pagal išsilavinimą, santuokinį statusą.* Dar daugiau vienų motinų pajamų šaltiniai yra diferencijuoti pagal motinos išsilavinimą (8 pav.). Vienų motinų, turinčių aukštąjį išsilavinimą, darbo užmokestis yra dominuojantis pajamų šaltinis (80 proc.), turinčių vidurinį išsilavinimą – apie 2/3 (62 proc.), o motinų, kurios neturi ir vidurinio išsilavinimo, – tik 42 proc. Kuo mažesnis vienų motinų išsilavinimas, tuo dažniau pagrindinis jų pajamų šaltinis yra ne darbas, bet pašalpos. Maždaug tik kas dešimtos

vienos motinos, turinčios aukštąjį išsilavinimą, pagrindinis pajamų šaltinis yra pašalpos, motinų, turinčių vidurinį išsilavinimą, – kas penktos (22 proc.), o turinčių mažesnę nei vidurinis išsilavinimą – keturių iš dešimties (40 proc.). Nors ir nedaug, dažniau pastarųjų motinų pagrindinis pajamų šaltinis yra ir kitų asmenų parama (8 pav.). Taigi, beveik pusės vienų motinų, kurių išsilavinimas mažiausias, šeimų pagrindinis pragyvenimo šaltinis yra valstybės parama (įvairios pašalpos) arba artimiausio socialinio tinklo teikiama parama.

Pagrindinių pajamų šaltinių diferenciacija ypač išryškėja tarp skirtingo išsilavinimo moterų pagal santuokinį statusą. Aukštąjį išsilavinimą turinčių moterų pagrindinių pajamų



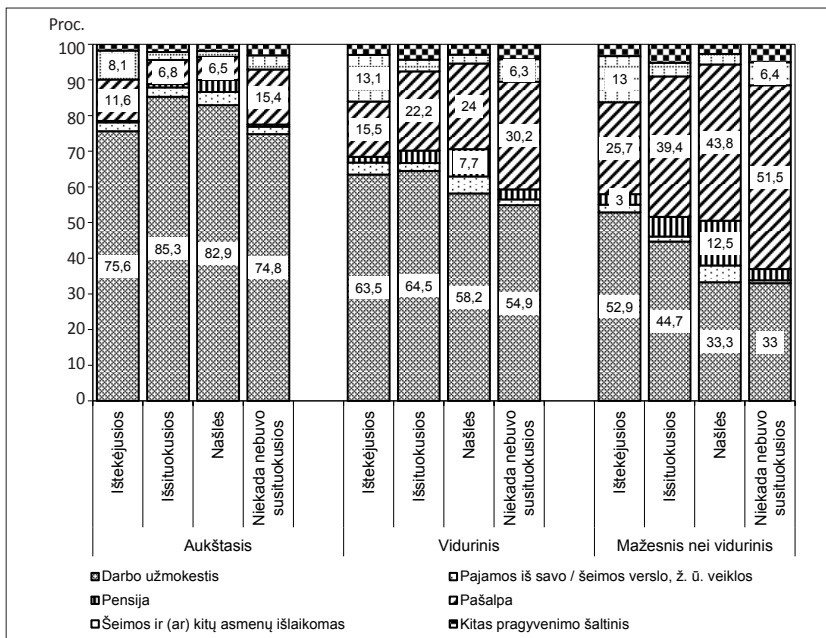
8 pav. Vienos motinos su nepilnamečiais vaikais pagrindiniai pajamų šaltiniai pagal motinos išsilavinimą, proc.

Šaltinis: Skaičiavimai atlikti remiantis 2011 m. gyventojų surašymo mikroduomenimis.

struktūra nuo santuokinio statuso priklauso nedaug – dauguma jų šeimos pragyvenimą užsitikrina iš darbinių pajamų (75–85 proc.), ypač tai pasakytina apie išsiskyrusias vienišas motinas. Net 85 proc. jų darbo užmokestis sudaro pagrindinę pajamų dalį (9 pav. ir 7 priedas). Tačiau pagrindinių pajamų šaltinių diferenciacija tarp skirtingo santuokinio statuso vienišų motinų, turinčių vidurinį išsilavinimą, jau gerokai didesnė nei aptartoje aukštojo išsilavinimo moterų grupėje. Apskritai, matome gerokai didesnę dalį gyvenančiųjų iš pašalpų, o niekada santuokoje nebuvusių vidurinio išsilavinimo vienišų motinų tokių yra net apie trečdalis (30 proc.). Vis dėlto šio išsilavinimo išsiskyrusių vienišų motinų darbo užmokestis kaip

pagrindinės pajamos, kaip ir turinčių aukštąjį išsilavinimą, yra dažniausias šeimos biudžetą palaikantis pajamų šaltinis (64 proc.), nors jau dažniau nei kas penktai (22 proc.) šių moterų pagrindinis pajamų šaltinis yra pašalpos. Vidurinio išsilavinimo grupėje tik vienišų susituokusių motinų pašalpos yra gana retas pajamų šaltinis (15 proc.), be to, šios grupės motinos kur kas dažniau pagrindiniu pajamų šaltiniu nurodo kitų asmenų paramą (tikėtina – vyro).

Visiškai kitokia padėtis būdinga mažiausio išsilavinimo vienišų motinų grupei, kurioje šeimų ekonominės gerovės užtikrinimo šaltinių diferenciacija pagal moterų santuokinį statusą ypač didelė. Apskritai šiai grupei būdingi mažiausi pagrindinių pajamų iš darbo ir didžiausi



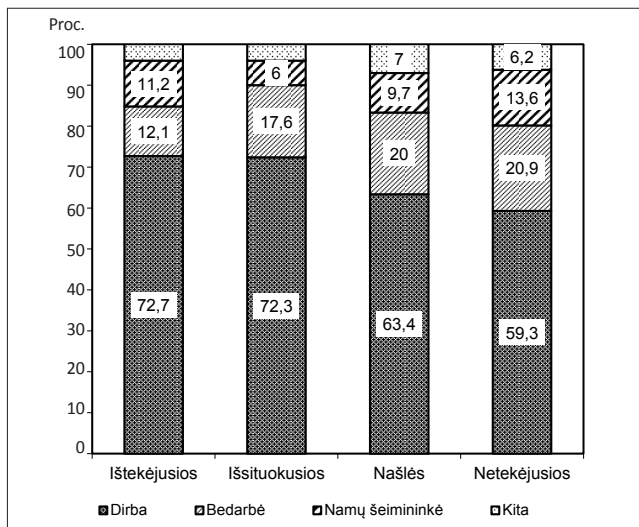
9 pav. Vienos motinos su nepilnamečiais vaikais pagrindiniai pajamų šaltiniai pagal motinos išsilavinimą ir santuokinį statusą, proc.

Šaltinis: Skaičiavimai atlikti remiantis 2011 m. gyventojų surašymo mikroduomenimis.

si – valstybės teikiamų pašalpų rodikliai. Visų šio išsilavinimo motinų šeimų pajamos ypač susijusios su pašalpomis. Darbo užmokestis yra tik trečdalis šio išsilavinimo neištekėjusių ir našlių vienišų motinų pagrindinis pajamų šaltinis, tarp išsituokusių šis pajamų tipas yra kiek dažnesnis (45 proc.). Ištekėjusių šio išsilavinimo vienu motinų ir darbinės pajamos, ir ypač pajamos iš šeimos narių ir kitų asmenų yra gerokai didesnės nei kito santuokinio statuso vienu motinų. Net daugiau nei pusės (52 proc.) santuokoje niekada nebuvousių vienu motinų pagrindinis pajamų šaltinis yra pašalpos. Labai didelei daliai šio išsilavinimo našlių (44 proc.) ir išsituokusių (39 proc.) vienu motinų pašalpos yra pagrindinis pajamų šaltinis. Taigi, mažesnio nei vidurinio išsilavinimo vienu vaikus auginančių motinų priklausomybė nuo socialinės paramos sistemos yra labai didelė. Baigiant

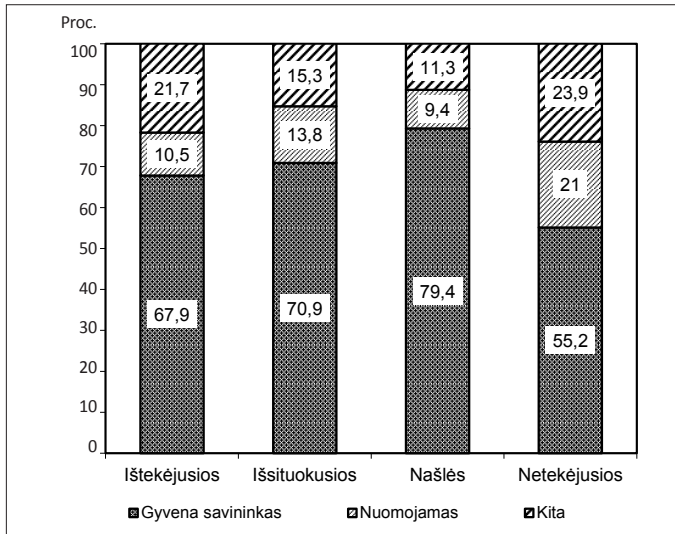
paminėtina, kad, 2011 m. Lietuvos gyventojų ir būstų surašymo duomenimis, mažiausio (mažesnio nei vidurinis) išsilavinimo atskirai gyvenančios vienos motinos su nepilnamečiais vaikais sudaro apie dešimtadalį (13 proc.), turinčių vidurinį išsilavinimą – daugiau nei pusę (55 proc.), turinčių aukštąjį išsilavinimą – apie trečdali (32 proc.) moterų.

*Vienų motinų užimtumas ir šeimų būsto tipas.* Didžiausiais užimtumo rodikliais (dirba – daugiau kaip 70 proc.) išsiskiria ištekėjusios ir išsituokusios vienos motinos su nepilnamečiais vaikais. Tarp našlių ir niekada santuokoje nebuvousių moterų dirbančių dalis gerokai mažesnė (apie 60 proc.) ir didesnė bedarbių (maždaug kas penkta). Nors namų šeimininkių dalis tarp įvairaus santuokinio statuso moterų yra nedidelė, tačiau tarp išsituokusių – mažiausia, o tarp niekada netekėjusių – didžiausia (10 pav. ir 8 priedas).



10 pav. Vienos motinos su nepilnamečiais vaikais užimtumas, proc.

Šaltinis: Skaičiavimai atlikti remiantis 2011 m. gyventojų surašymo mikroduomenimis.



11 pav. Vienos motinos su nepilnamečiais vaikais branduolinių šeimų būsto nuosavybės tipai, proc.

Šaltinis: Skaičiavimai atlikti remiantis 2011 m. gyventojų surašymo mikroduomenimis.

Pagal būsto nuosavybės tipą labiausiai išsiskiria niekada santuokoje nebuvousių vienu motinų šeimoms su nepilnamečiais vaikais. Didelė jų dalis būstą nuomojasi ir tik kiek daugiau nei pusė (55 proc.) turi nuosavą. Šiam apsirūpinimo būstu tipui yra artimos ir ištekėjusios vienos motinos šeimos (11 pav.). Išsiskyrusios ir našlės dažniau nei kitos vienos motinos šeimos turi nuosavą būstą. Tačiau šioms apsirūpinimo būstu pagal nuosavybes formas skirtumams poveikį gali turėti tai, kad būtent pastarosios yra vyresnio amžiaus.

### Išvados ir apibendrinimai

Šiuo tyrimu siekta nustatyti vienu motinų šeimų Lietuvoje demografines ir socioekonominės charakteristikas. Tyrimas atliktas remiantis originalia, mikrolygmens 2011 m. Lietuvos

gyventojų ir būstų surašymo duomenų analize, tad suteikia informacijos ir apie visą populiaciją, ir leidžia didelio patikimumo lygiu vertinti įvairių šeimų tipų sociodemografines ir gerovės charakteristikas. Gauti rezultatai leidžia įvertinti skirtingo tipo vienu motinų šeimoms bendroje namų ūkių ir šeimų struktūroje, taip pat identifikuoti pagrindinius sudėties, demografinius ir kai kuriuos ekonominės gerovės ypatumus. Atlikta surašymo mikrolygmens duomenimis besiremianti analizė reikšmingai papildė iki šiol skelbtus agreguotus statistinius duomenis apie Lietuvos šeimas ir namų ūkius (*Lietuvos Respublikos 2011 metų...* 2013).

Lietuvoje vienos motinos šeimos paplitusios, jos sudaro beveik penktadalį (22,5 proc.) visų šeimų su nepilnamečiais vaikais, ir tai yra antras pagal dažnumą šeimų, kuriose auga

vaikai, tipas. Maždaug kas ketvirtas Lietuvos vaikas auga vienos motinos šeimoje ir šį rodiklį galima vertinti kaip itin didelį Europos šalių kontekste. Jis yra didesnis, palyginti su anksčiau skelbtais rezultatais, pagal kuriuos Lietuva rikiavosi tarp pirmojo penketo šalių (Chzhen and Bradshaw 2012). Bendriausiu lygmeniu šis rodiklis atkreipia dėmesį į vaikų gerovės, vaikų teisių užtikrinimo iššūkius Lietuvoje. Vaikų skurdas ir deprivacija, kurių rizika yra gerokai didesnė vieno maitintojo šeimoje, kaip plačiai dokumentuota įvairių tyrimų (Atkinson and Marlier 2010; Chzhen 2014), yra vienas iš pagrindinių veiksnių, ribojančių vaiko teisės į fizinę, mentalinę, dvasinę, moralinę ir socialinę raidą užtikrinimą (UNICEF 2005). Svarbu atsižvelgti ir į tai, kad skurdas vaiko gerovei neigiamą poveikį daro ne tik tada, kai patiriamas, bet turi ir ilgalaikių pasekmių (Esping-Andersen and Myles 2009).

Kitas svarbus šio tyrimo rezultatas – tai atskleisti vienos motinos šeimų formavimosi būdai. Svarbu pasakyti, jog tik mažiau nei pusė (42,9 proc.) vienų motinų šeimų susidaro dėl skyrybų, ir nors tai – dažniausiai pasitaikantis kelias, atvedantis į vienos motinos statusą, jis nėra vyraujantis. Net trečdalis vienų vaikų auginančių motinų yra susituokusios, tačiau negyvena kartu su partneriu, ir tai yra antrasis pagal dažnumą kelias, atvedantis į vienos motinos statusą. Maždaug kas penkta vienos motinos šeima yra iširusios kohabitacijos arba partnerystės nesukūrimo pasekmė. Kiek rečiau nei kas dešimta viena vaikus auginanti moteris yra našlė. Apibendrinant – šie rezultatai atspindi platesnes šeimos sudarymo kaitos, migracijos

procesų tendencijas Lietuvos populiacijoje ir jų poveikį šeimos institutui. Mūsų gauti duomenys išryškina, kad šalia nusistovėjusių, ilgesnę tradiciją visuomenėje turinčių vienos motinos šeimų susidarymo trajektorijų (ištuoka, našlystė), įsitvirtina ir naujos. Nors apie dalį šių šeimų stokojama tikslesnės informacijos, tikėtina, kad susituokusių, bet vienų vaikus auginančių motinų šeimos susidaro dėl migracijos, kita dalis dėl ištuokų neregistravimo. Pastarieji atvejai, žvelgiant iš vaikų gerovės perspektyvos, vertintini kritiškai, nes nurodo šeimose teisiniu lygmeniu neišspręstus vaikų išlaikymo tėvams gyvenant skyrium klausimus.

Vienų motinų pagrindinių pajamų šaltinių analizė atskleidžia opias šių šeimų ekonominės padėties problemas. Beveik kas trečios vienos motinos šeimos pagrindinės pajamos yra ne darbo pajamos, o kas penktos – pašalpos. Kritinė padėtis būdinga kaimo vienų niekada netekėjusių motinų su nepilnamečiais vaikais šeimoms. Beveik pusės (46 proc.) šios grupės motinų pagrindinis pragyvenimo šaltinis yra pašalpos, o tai rodo itin didelę priklausomybę nuo valstybės paramos sistemos. Tai pasakytina ir apie motinas, kurių maži individualūs išsilavinimo išteklių, šioje grupėje išsiskiria niekada netekėjusios vienos motinos, kurių pusės pagrindinis pajamų šaltinis yra pašalpos. Lietuvos rezultatai šiuo požiūriu tapatūs kitų Europos šalių, rodantys, jog materialinė deprivacija ir skurdo rizika didesnė vienų motinų, kurių išsilavinimas mažiausias, šeimose (Chzhen and Bradshaw 2012). Akivaizdu, kad tai dar kartą aktualina adekvačios ir efektyvios socialinės ir ekonominės politikos priemonių, skirtų mažinti



vienų motinų ir jų vaikų gerovės, skurdo riziką ir materialinę deprivaciją, būtinybę. Esami tyrimai pažymi, kad įvairios pajamų perskirstymo ar kitos politikos priemonės Lietuvoje nedavė rezultatų, mažinančių šių šeimų socialinį ekonominį pažeidžiamumą (Ivaškaitė-Tamošiūnė 2013; Navickė and Lazutka 2016).

## LITERATŪRA

Atkinson, B. and Marlier, E. 2010. *Income and Living Conditions in Europe*. Luxembourg: Eurostat.

Andress, H. J. and Hummelsheim, D. 2009. „When Marriage Ends: Results and Conclusions“ in H. J. Andress and D. Hummelsheim (eds.) *When Marriage Ends. Economic and Social Consequences of Partnership Dissolution*. Cheltenham: Edward Elgar.

Chzhen, Y. and Bradshaw, J. 2012. „Lone Parents, Poverty and Policy in the European Union“, *Journal of European Social Policy* 22 (5): 487–506.

Chzhen, Y. 2014. Child Poverty and Material Deprivation in the European Union during Great Recession. Innocenti Working Paper, No. 2014-06, UNICEF Office of Research, Florence.

Cseh-Szombathy, L., Dumon, W., Edgar, D., and Lanero, L. P. 1992. *Family: Forms and Functions*. Occasional Papers Series No 2. UN. Vienna.

Esping-Andersen, G. and Myles, J. 2009. „Economic Inequality and the Welfare State“ in B. Nolan, W. Salverda, and T. M. Smeeding (eds.) *Handbook of Economic Inequality*. Oxford: Ixford UP.

Esping-Andersen, G. and Billari, F. 2015. „Re-theorizing Family Demographics“, *Population and Development Review* 41 (1): 1–31.

Ivaškaitė-Tamošiūnė, V. 2013. Pajamų perskirstymas formuojantis gerovės kapitalizmui Lietuvoje. Daktaro disertacija. Vilnius: Vilniaus universitetas.

*Gyventojų pajamos ir gyvenimo sąlygos*. 2013. Vilnius: Lietuvos statistikos departamentas.

Goldscheider, F., Bernhardt, E., and Lappegård, T. 2015. „The Gender Revolution: A Framework for Understanding Changing Family and De-

## Padėka

Šis straipsnis parengtas įgyvendinant Lietuvos mokslo tarybos finansuojamą nacionalinės mokslo programos „Gerovės visuomenė“ projektą „Šeimos deinstitutionalizacijos iššūkiai vaikų gerovei: vaikų išlaikymas iširus tėvų partnerystei“ (GER-010/2015).

mographic Behavior“, *Population and Development Review* 41 (2): 209–239.

Härkönen, J. 2014. „Divorce: Trends, Patterns, Causes, Consequences“ in J. K. Treas, J. Scott, and M. Richards (eds.) *The Wiley-Blackwell Companion to the Sociology of Families*. Chichester: John Wiley & Sons.

Jasilionis, D. ir Stankūnienė, V. 2011. Suaugusių Lietuvos gyventojų socioekonominiai mirtinumo skirtumai, *Gyventojų studijos*, Nr. 1. Vilnius: Lietuvos socialinių tyrimų centras, Demografinių tyrimų institutas.

Jasilionis, D., Meslé, F., Shkolnikov, V. M., and Vallin, J. 2011. „Recent Life Expectancy Divergence in Baltic Countries“, *European Journal of Population* 27 (4): 403–431.

Juozeliūnienė, I. 2015. „Šeima abipus sienų: pokyčiai, šeimos sampratos ir vaidmens elgsena“ in I. Juozeliūnienė and J. Seymour (eds.) *Šeiminiai pokyčiai atvirų Europos sienų ir globalaus mobilumo akivaizdoje: resursai, procesai ir praktikos*. Vilnius: Vilniaus universiteto leidykla.

Kanopienė, V. 2002. „Vienišų motinų padėtis Lietuvoje. Socialiniai, ekonominiai ir demografiniai aspektai“, *Socialinis darbas* 2 (2): 6–14.

Klüsener, S., Stankūnienė, V., Grigoriev, P., and Jasilionis, D. 2015. „Emigration in a Mass Emigration Setting: The Case of Lithuania“, *International Migration* 4: 1–15.

*Lietuvos Respublikos 2011 metų gyventojų ir būstų surašymo rezultatai*. Lietuvos statistikos departamentas. 2013.

Maslauskaitė, A. ir Stankūnienė, V. 2007. *Šeima abipus sienų. Lietuvos transnacionalinės šeimos genezė, funkcijos, raidos perspektyvos*. Vilnius: TMO, STI.

Maslauskaitė, A. 2009. „Kohabitacija Lietuvoje: šeimos formavimo etapas ar „nauja šeima“ in V. Stankūnienė, A. Maslauskaitė (red.) *Lietuvos šeima: tarp tradicijos ir naujos realybės*. Vilnius: STI.

Maslauskaitė, A. 2012. „Kohabitacijos raida Lietuvoje“, Lietuvos socialinė raida ekonominio nuosmukio sąlygomis. *Lietuvos socialinė raida* 1: 102–120.

Maslauskaitė, A. 2014. „Vienišos motinos, vartojimas ir socialinė atskirtis“, *Kultūra ir visuomenė* 5 (2): 13–37.

Maslauskaitė, A., Jasilionienė, A., Jasilionis, D., Stankūnienė, V., and Shkolnikov, V. 2015. „Socio-economic determinants of divorce in Lithuania: Evidence from Register-based Census-linked data“, *Demographic Research* 33 (30): 871–908.

Maslauskaitė, A. 2015. Vienišos motinos, materialinė deprivacija ir gyvenimo kokybė“, A. Tereškina, J. Bučaitė-Vilkė (red.) *Socialinė atskirtis ir geras gyvenimas Lietuvoje*. Kaunas: Versus aureus.

Maslauskaitė, A. ir Baublytė, M. 2012. *Skrybių visuomenė: ištuokų raida, veiksniai, pasekmės. Gyventojų studijos*. Vilnius: LSTC, DTI

McLanahan, S. and Jacobsen, W. 2015. „Diverging Destinies Revisited“ in P. Amato, A. Booth, S. McHale, and J. Van Hood (eds.) *Families in An Era of Increasing Inequality. Diverging Destinies*. Heidelberg: Springer.

Navickė, J. ir Lazutka, R. 2016. „Work Incentives across the Income Distribution and for Model Families in Lithuania: 2005–2013“, *Baltic Journal of Economics* 16 (2): 175–191.

Sipavičienė, A. ir Stankūnienė, V. 2013. „The Social and Economic Impact of Emigration on Lithuania“ in *Coping with Emigration in Baltic and East European Countries*. OECD.

Stankūnienė, V., Baublytė, M. ir Maslauskaitė, A. 2013. *Ar Lietuvos šeimos bus gausesnės?* Vilnius: LSTC.

Šileika, A. ir Zabarauskaitė, R. 2008. „Vaikų skurdas Lietuvoje ir jo mažinimo kryptys“, *Visuomenės sveikata* 1 (40): 59–68.

Šileika, A., Gruževskis, B., Blažienė, I. ir Zabarauskaitė, R. A. 2007. *Vaikų skurdo ir socialinės atskirties mažinimo galimybės ir priemonės Lietuvoje*. Vilnius: Darbo ir socialinių tyrimų institutas.

UNICEF. 2005. „Child Poverty in Rich Countries“ in *Innocenti Report Card*, UNICEF Innocenti Research Center.

## Priedai

1 priedas. Šeimos su nepilnamečiais vaikais, proc.

	Šeimų tipai	Proc.
1	Tik su motina	15,9
2	Tik su tėvu	2,6
3	Su abiem tėvais	53,0
4	Su motina ir seneliais	5,1
5	Su tėvu ir seneliais	1,5
6	Su abiem tėvais ir seneliais	6,6
7	Su motina ir kt.	1,5
8	Su tėvu ir kt.	0,3
9	Su abiem tėvais ir kt.	2,8
10	Su seneliais	0,9
11	Su seneliais ir kt.	0,1
12	Tik su broliais / seserimis	0,1
13	Su broliais / seserimis ir kt.	0,2
14	Tik sugyventiniai su vaikais	6,7
15	Sugyventiniai su seneliais	0,3
16	Sugyventiniai ir kt.	0,6
17	Kita	1,8

Šaltinis: Skaičiavimai atlikti remiantis 2011 m. gyventojų surašymo mikroduomenimis.

2 priedas. Nepilnamečiai vaikai (iki 18 metų amžiaus), gyvenantys įvairaus tipo šeimose, absoliučiais skaičiais ir proc.

	Šeimos tipas	Skaičius	Proc.
<b>1</b>	<b>Abu tėvai</b>	<b>373 087</b>	<b>66,6</b>
	Iš jų:		
	Tik su abiem tėvais	319 273	57,0
	Su abiem tėvais ir seneliais	29 492	5,3
	Su abiem tėvais ir kitais	24 322	4,3
<b>2</b>	<b>Vienas iš tėvų</b>	<b>151 993</b>	<b>27,1</b>
	Iš jų:		
	<i>Su motina</i>	129 469	<b>23,1</b>
	Iš jų:		
	Tik su motina	91 623	16,4
	Su motina ir seneliais	27 632	4,9
	Su motina ir kitais	10 214	1,8
	<i>Su tėvu</i>	22 524	<b>4,0</b>
	Iš jų:		
	Tik su tėvu	13 842	2,5
	Su tėvu ir seneliais	6 912	1,2
	Su tėvu ir kitais	1 770	0,3
<b>3</b>	<b>Su seneliais</b>	<b>6 941</b>	<b>1,2</b>
	Iš jų:		
	Su seneliais	6 298	1,1
	Su seneliais ir kitais	643	0,1
<b>4</b>	<b>Sugyventiniai</b>	<b>18 695</b>	<b>3,4</b>
	Iš jų:		
	Tik su sugyventiniais	15 065	2,7
	Su sugyventiniais ir seneliais	1 042	0,2
	Su sugyventiniais ir kitais	2 588	0,5
<b>5</b>	<b>Su broliais / seserimis</b>	<b>583</b>	<b>0,1</b>
	Iš jų:		
	Tik su broliais / seserimis	510	0,1
	Su broliais / seserimis ir kitais	73	0,0
<b>6</b>	<b>Kita</b>	<b>8 677</b>	<b>1,5</b>
	Iš jų:		
	Vaikai su kitais	237	0,0
	Kita	8 440	1,5
	Iš viso	559 976	100,0

Šaltinis: Skaičiavimai atlikti remiantis 2011 m. gyventojų surašymo mikroduomenimis.

3 priedas. **Viena motina su nepilnamečiais vaikais pagal santuokinį statusą, proc.**

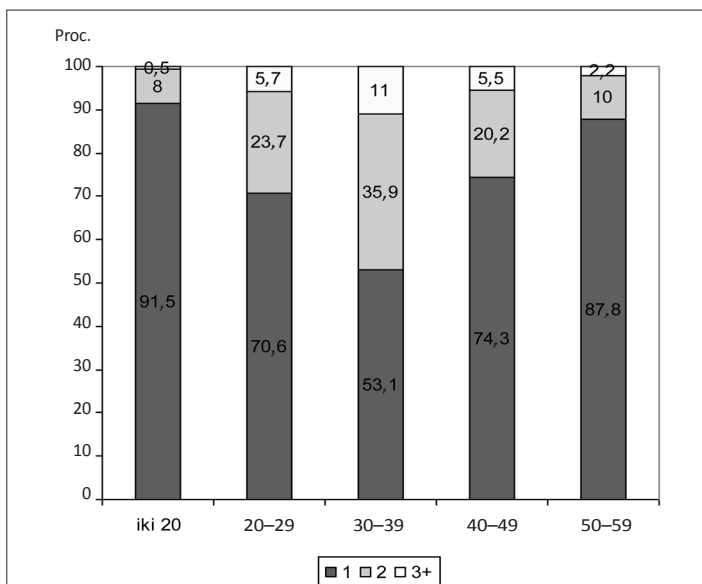
	Santuokinis statusas	Proc.
1	Ištekėjusi	29,4
2	Išsituokusi	42,9
3	Našlė	8,6
4	Niekada nebuvo santuokoje (neištekėjusi)	19,1
Iš viso		100,0

Šaltinis: Skaičiavimai atlikti remiantis 2011 m. gyventojų surašymo mikroduomenimis.

4 priedas. **Vienų motinų su nepilnamečiais vaikais šeimos pagal moters amžių, proc.**

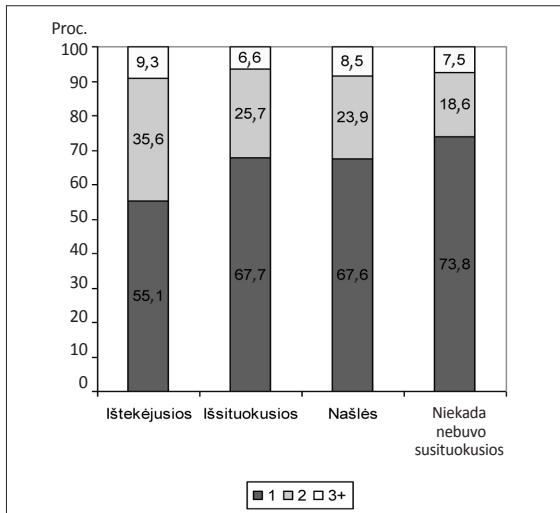
Amžius	Proc.
Iki 20	0,2
20–24	4
25–29	10,8
30–34	19
35–39	26
40–44	21,5
45–49	11,8
50–54	5,2
55–59	1,2
60–64	0,3
Iš viso	100,0

Šaltinis: Skaičiavimai atlikti remiantis 2011 m. gyventojų surašymo mikroduomenimis.



5 priedas. **Vienos motinos su nepilnamečiais vaikais branduolinės šeimos pagal moters amžių ir vaikų skaičių, proc.**

Šaltinis: Skaičiavimai atlikti remiantis 2011 m. gyventojų surašymo mikroduomenimis.



6 priedas. Vienos motinos su nepilnamečiais vaikais branduolinės šeimos pagal moters santuokinį statusą ir vaikų skaičių, proc.

Šaltinis: Skaičiavimai atlikti remiantis 2011 m. gyventojų surašymo mikroduomenimis.

7 priedas. Vienos motinos su nepilnamečiais vaikais branduolinės šeimos pagal moters amžių, santuokinį statusą ir išsilavinimą, proc.

	Išsilavinimo lygis			Iš viso
	Aukštasis	Vidurinis	Mažesnis nei vidurinis	
<b>Ištekėjusi</b>				
Iki 20	...	...	...	
20–29	33,0	47,9	19,1	100
30–39	38,0	49,6	12,4	100
40–49	40,4	56,0	3,6	100
50–59	36,0	59,7	4,2	100
<b>Išsituokusi</b>				
Iki 20	...	...	...	
20–29	29,9	51,4	18,7	100
30–39	34,7	52,6	12,7	100
40–49	34,4	61,2	4,4	100
50–59	29,2	64,6	6,2	100
<b>Našlė</b>				
Iki 20	...	...	...	
20–29	22,3	54,0	23,7	100
30–39	22,2	58,5	19,3	100
40–49	21,2	72,3	6,5	100
50–59	20,9	69,8	9,4	100
<b>Niekada nebuvo susituokusi</b>				
Iki 20	0,0	20,3	79,7	100
20–29	17,7	53,1	29,2	100
30–39	29,1	46,1	24,8	100
40–49	34,6	59,7	5,7	100
50–59	42,2	55,0	2,8	100

Šaltinis: Skaičiavimai atlikti remiantis 2011 m. gyventojų surašymo mikroduomenimis.

8 priedas. Vienos motinos su nepilnamečiais vaikais branduolinės šeimos pagal moters amžių, santuokinių statusą ir užimtumą, proc.

	Užimtumo statusas				Iš viso
	Dirba	Bedarbė	Namų šeimininkė	Kita	
<b>Ištekėjusi</b>					
Iki 20	...	...	...	...	
20–29	62,0	13,7	17,1	7,2	100
30–39	74,3	11,6	11,3	2,8	100
40–49	79,0	11,4	6,9	2,7	100
50–59	68,5	16,1	7,5	7,9	100
<b>Išsituokusi</b>					
Iki 20	...	...	...	...	
20–29	59,5	23,5	12,3	4,7	100
30–39	74,3	16,8	6,1	2,8	100
40–49	74,1	17,0	5,0	3,9	100
50–59	62,6	21,5	5,7	10,2	100
<b>Našlė</b>					
Iki 20	...	...	...	...	
20–29	38,8	29,5	27,3	4,4	100
30–39	67,2	19,8	9,8	3,2	100
40–49	66,5	19,2	8,6	5,7	100
50–59	56,2	22,6	10,3	10,9	100
<b>Niekada nebuvo susituokusi</b>					
Iki 20	6,1	16,9	29,7	47,3	100
20–29	43,8	24,4	22,3	9,5	100
30–39	64,4	20,5	11,7	3,4	100
40–49	72,0	17,4	5,8	4,8	100
50–59	72,6	18,7	3,0	5,7	100

Šaltinis: Skaičiavimai atlikti remiantis 2011 m. gyventojų surašymo mikroduomenimis.

## SUMMARY

### SINGLE MOTHER FAMILIES IN LITHUANIA: DEMOGRAPHIC AND SOCIO-ECONOMIC CHARACTERISTICS

The aim of this article is to reveal the socio-demographic and socio-economic characteristics of single mother families in Lithuania. The article is based on the 2011 Census data and presents the results of the individual level data analysis. Our findings prove that single parent families constitute a substantial share of all families with underage children in Lithuania. Nearly one third of all underage children live in single parent families and this places Lithuania in the forefront of other EU countries. Along with more traditional paths leading towards the single mother families, including divorce and widowhood, there is a significant share of married mothers living without a partner. Our results also highlight the economic vulnerability of lower-educated, rural-residing, non-married mothers, as almost half of them are depending on a formal social support system.

Sociologijos katedra  
Vytauto Didžiojo universitetas  
El. paštas: a.maslauskaitė@smf.vdu.lt