

Airijos lietuvių gimtosios kalbos žodyno dydis ir atricijos požymiai

Eglė Vaisėtaitė

Vilniaus universitetas

Egle.Vaisetaite@ff.vu.lt

Anotacija. Straipsnyje siekiama atsakyti į klausimą, ar Airijos lietuvių K1 žodynas patiria atriciją, bei pateikti išvalgų, kokie veiksniai gali turėti įtakos tiriamųjų žodyno dydžiui. Analizuojami 100 Airijoje gyvenančių lietuvių žodyno dydžio testo rezultatai ir atsakymai į sociolingvistinio klausimyno klausimus. Tiriamosios grupės duomenys gretinami su Lietuvoje gyvenančių lietuvių (100 respondentų) duomenimis. Abiejų grupių rezultatai lyginami taikant *T testą*, sociolingvistinių veiksnių įtaka žodynui aprašoma atliekant regresinę analizę. Rezultatai rodo, kad Airijos lietuvių žodynas yra mažesnis nei Lietuvoje gyvenančių lietuvių ir skirtumas yra statistiškai reikšmingas. Duomenų analizė atskleidė, kad išsilavinimas neturi įtakos tiriamųjų žodyno dydžiui, tačiau stebima teigiama koreliacija su respondentų amžiumi apklausos metu ir amžiumi emigruojant. Neigiamos įtakos turi retas bendravimas lietuviškai su žmonėmis Lietuvoje. Įvertinus visus rezultatus, galima atsargiai teigti, kad Airijos lietuvių K1 žodyne esama atricijos požymių.

Raktažodžiai: žodyno dydis, žodyno atricija, gimtoji kalba, sociolingvistiniai veiksniai

Irish Lithuanian L1: Vocabulary Size and Signs of Its Attrition

Summary. Sociolinguistic research shows that Lithuanians in the diaspora notice changes in their mother tongue, especially vocabulary. Therefore, there is a need to study L1 vocabulary attrition in the Lithuanian diaspora. Since one of the main directions of current emigration is Ireland, this article seeks to answer the question of whether the signs of vocabulary attrition can be observed in the language of the first generation of Lithuanian emigrants living in Ireland, and to provide some insight into what factors might influence this trend. This paper describes and analyzes the results of the vocabulary size test of 100 Lithuanians living in Ireland and the answers to the questions of a sociolinguistic survey. The survey involved adults who left Lithuania at the age of 12 or older and consider Lithuanian as their mother tongue. The data of the target group are compared with the data of Lithuanians living in Lithuania (LL) (100 respondents). The results of both groups are compared by applying the T test, and the influence of sociolinguistic factors on vocabulary is estimated by applying regression analysis.

The results have revealed that the Irish Lithuanian (IL) vocabulary is smaller than that of Lithuanians living in Lithuania (in average 60,300 and 62,100 words, respectively), and this difference is statistically significant ($p = 0.048$). The empirical analysis has revealed that education does not affect the size of the IL vocabulary but is significant for the LL vocabulary. The difference in vocabulary size between the IL and LL groups is mainly due to the results of those with higher university education, while the results of those with lower education are very similar in the two groups. However, the IL vocabulary positively correlates with the age of the respondents at the time of the survey ($p = 0.01$) and the age at the time of emigration ($p = 0.006$). Thus, it can be assumed that the IL vocabulary continued growing while the respondents were still living in Lithuania, but after emigration their L1 vocabulary stopped increasing. Lack of communication in Lithuanian with people in Lithuania has a negative impact on the respondents' L1 vocabulary. Considering these results, it can be argued that there are signs of vocabulary attrition in Irish Lithuanian L1.

Key words: vocabulary size, vocabulary attrition, native language, sociolinguistic factors

1. Įvadas

Lietuvių emigracija į įvairias šalis mokslininkams kelia įvairių klausimų, todėl nuolatos randasi su tuo susijusių įvairių sričių tyrimų. Kol kas vyrauja sociologiniai (Martinaitis, Žvalionytė 2007; Krupickaitė, Poviliūnas 2012; Damulienė 2013; Paulauskaitė, Rudžiskienė 2013) ir antropologiniai (Čiubrinskas 2005; Kuznecovienė 2006, 2009; Liubinienė 2009) tyrimai, analizuojantys emigracijos priežastis, etninės tapatybės išlaikymą ar kaitą ir pan. Tačiau daugėja ir sociolingvistinių (Norvilas 1990, 2013; Tamošiūnaitė 2008; Jakaitė-Bulbukienė 2014, 2015a ir kt.; Ramonienė 2015, 2019; Vilkienė 2015a, 2015b ir kt.) darbų, kuriuose aiškinamasi nuostatos lietuvių kalbos atžvilgiu, kalbos vartojimo dažnumas ir kontekstai, pastangos perduoti kalbą kitoms kartoms. Visi šie tyrimai yra neabejotinai reikšmingi, tačiau svarbu analizuoti ir pačią kalbą stebint, ar vyksta kokių pokyčių, ar galima išvelgti kalbos atricijos požymių (plačiau žr. 2 skyriuje). Kitų kalbų atricijos tyrimų publikuojama nemažai, pavyzdžiui, tiriama vokiečių kalbos atricija (Schmid 2002, 2011; Köpke 1999 ir kt.), olandų kalbos (De Bot ir Clyne 1994), anglų (Seliger 1991), turkų (Yağmur 1997) ir kitų kalbų atricijos reiškiniai. Tačiau panašaus pobūdžio lietuvių gimtosios kalbos (toliau K1) tyrimų dar yra nedaug (Macevičiūtė 2000; Blažienė 2016; Vilkienė 2019) ir jie nėra išsamūs, tad poreikis analizuoti svetur išvykusiųjų lietuvių kalbą išlieka.

Ankstesniais lietuvių K1 diasporoje tyrimais jau atskleista svarbios informacijos, padedančios planuojant tolesnius tyrimus. Pavyzdžiui, Jolantos Macevičiūtės disertacija apie JAV antrosios kartos lietuvių gimtąją kalbą rodo, kad pirmieji K1 atricijos požymiai randasi kalbos funkcinio stilių lygmenyje (Macevičiūtė 2000: 14). Kitaip tariant, Macevičiūtės daroma išvada, kad Amerikos lietuvių kalboje keli skirtingi lietuvių kalbos funkciniai stiliai suliejami į vieną, o Lietuvoje gyvenančių lietuvių kalboje stiliai išlieka atskiri. Macevičiūtės teigimu, toks reiškinys gali būti vertinamas ir kaip kalbos atricija. Tačiau reikia pabrėžti, kad Macevičiūtės tyrime dalyvavo antrosios kartos lietuviai, kuriems lietuvių kalba yra paveldėtoji¹, išmokta gyvenant kitos kalbos aplinkoje, tad šių žmonių ir Lietuvoje gyvenančių gimtakalbių vartojamos lietuvių kalbos skirtumai neturėtų būti laikomi atricija. Paveldėtoją lietuvių kalbą tyrė ir Agnė Blažienė: išanalizavusi lietuvių vaikų K1 įsisavinimą anglakalbėje aplinkoje, ji teigia, kad kalba gali būti įsisavinta sėkmingai, tačiau įsisavinimo procesas vyksta lėčiau, lyginant su vaikais, augančiais Lietuvoje (Blažienė 2016, 133). Vis dėlto, šio straipsnio autorė mano, kad analizuojant atriciją dėmesys turi būti sutelkiamas į pirmosios kartos emigrantų gimtąją kalbą, jei jie išvyko iš Lietuvos jau ją gerai mokėdami.

Loretos Vilkienės tyrimas, kuriame dalyvavo 61 suaugęs lietuvis, gyvenantis anglakalbėse šalyse (JAV, Jungtinėje Karalystėje, Kanadoje ir kt.) rodo, kad lietuvių K1 diasporoje patiria atriciją (Vilkienė 2019). Prie tokios išvados prieita išanalizavus emigrantų C testo atliktis ir jas palyginus su neemigravusių lietuvių (taip pat 61 respondentas) C testo atliktimis. Šis testas leido analizuoti kalbą keliais aspektais (gramatikos, leksikos² ir rašybos) ir parodė, kad lietuviai diasporoje daugiausia darė gramatikos klaidų, o mažiausiai – leksikos. Kiti tyrimai (Gudavičienė, Jakaitė-Bulbukienė 2019; Vilkienė 2015b, 2017) rodo, kad emigrantai ir patys pastebi, kad jų gimtoji kalba pakitusi, tačiau dažniausiai mini neprisimenantys žodžių ar nemokantys tam tikrų terminų, taigi susiduria su žodyno sunkumais. Matyti, kad minėtų tyrimų rezultatai kiek kontraversiški, nepateikiantys vieningo atsakymo apie lietuvių kalbos atriciją diasporoje.

¹ Paveldėtoji kalba yra namų, bendruomenės kalba, kita nei gyvenamosios šalies dominuojančioji kalba. Pavyzdžiui, „svetur gimusiems lietuvių kilmės asmenims lietuvių kalba yra paveldėtoji kalba“ (Vilkienė 2015b: 137).

² Terminai *leksika* ir *žodynas* straipsnyje vartojami sinonimiškai, įvardijant žmonių grupės ar atskiro žmogaus žodžių visumą.

Viena iš pagrindinių dabartinės emigracijos krypčių yra Airija³, tad šiame straipsnyje keliamas **tikslas** atsakyti į klausimą, ar galima išvengti, kad Airijoje gyvenančių pirmosios kartos emigrantų lietuvių kalbos žodynas patiria atriciją, be to, siekiama pateikti išvagus, kokie veiksniai galėtų turėti tam įtakos. Šis tyrimas, kitaip nei ankstesni, yra tikslingai nukreiptas į vieną lietuvių kalbos aspektą – žodyną. Siekiant užsibrėžto tikslo, kelti tokie **uždaviniai**:

- 1) pamatuoti Airijos lietuvių (toliau AL) K1 žodyno dydį ir išsiaiškinti, ar jis skiriasi nuo Lietuvoje gyvenančių lietuvių žodyno dydžio;
- 2) parengti sociolingvistinį klausimyną ir atlikti AL apklausą, kad vėliau būtų galima patikrinti, kokie sociolingvistiniai veiksniai gali daryti reikšmingos įtakos žodyno dydžiui;
- 3) minėtais metodais apklausti ir kontrolinę grupę – Lietuvoje gyvenančius lietuvius (toliau LL), kad būtų galima sugretinti rezultatus su tiriamosios grupės rezultatais ir pateikti išvagus, ar AL gimtosios kalbos žodynas patiria atriciją;
- 4) atlikti aprašomąją statistinę AL ir LL žodyno dydžio analizę ir, pasitelkus išvadų statistikos metodus, patikrinti statistinį rezultatų reikšmingumą ir sąsajas su respondentų sociolingvistinėmis charakteristikomis.

Tyrimo medžiagą sudaro 100 AL ir 100 LL žodyno dydžio testo atlikčių ir užpildytų sociolingvistinių klausimynų. Emigrantų duomenys buvo renkami per išvyką į Airiją⁴ ir paskelbus klausimynus *Google* apklausų platformoje. AL respondentai – lietuviai, pirmosios kartos emigrantai, kurie išvyko iš Lietuvos sulaukę 12 metų amžiaus ar vyresni, gyvena Airijoje ne mažiau kaip 5 metus ir lietuvių kalbą nurodo kaip gimtąją (daugiau žr. 4 skyriuje). LL respondentai – lietuviai, nuo gimimo gyvenantys Lietuvoje ir vartojantys gimtąją lietuvių kalbą. Reikia pasakyti, kad tiriamieji buvo telkiami patogiosios atrankos ir „sniego gniūžtės“ metodais, tad išvados labiau atspindi tiriamųjų grupę, o ne visą Airijos lietuvių populiaciją.

Tyrimas atliktas apklausos **metodu**, taikant kelis duomenų rinkimo įrankius: žodyno dydžio testą ir sociolingvistinį klausimyną. Kaip jau minėta, žodyno dydžio matavimui atlikti naudotas Loretos Vilkienės, Lauros Vilkaitės-Lozdienės ir Justinos Bružaitės-Liseckienės parengtas žodyno dydžio testas (žr. Vilkienė et al. 2019: 78–79). Sociolingvistinis klausimynas buvo parengtas šio straipsnio autorės, atsižvelgus į kituose panašaus pobūdžio tyrimuose⁵ naudotus klausimynus. Iš viso klausimyną sudaro 18 klausimų (daugiau žr. 4 skyriuje). Duomenys analizuoti aprašomosios ir išvadų statistikos metodais, naudojant *R-Studio* programą: rezultatų patikimumas matuojamas *T testu*⁶, taip pat buvo atliekama regresinė analizė.

2. Gimtosios kalbos atricija

Prieš tęsiant tyrimo aprašymą, svarbu išsiaiškinti, kas yra kalbos atricija (angl. *language attrition*) ir kokia ji gali būti. Sociolingvistikos terminų žodyne (Swan et al. 2004: 18) pateikiamos dvi kalbos

³ 2010–2019 m. Airiją kaip emigracijos šalį deklaravo apie 42 900 lietuvių, Jungtinę Karalystę (JK) – apie 207 900, o Norvegiją ir Vokietiją atitinkamai apie 34 700 ir 33 700. Duomenys iš Europos migracijos tinklapio <http://123.emn.lt/#chart-9-desc> Žiūrėta 2020 m. spalio 1 d.

⁴ Duomenų rinkimo išvyka buvo 2019 balandžio 28 d. – 2019 gegužės 4 d. Duomenis rinko straipsnio autorė ir Loreta Vilkienė.

⁵ Remtasi keliais klausimynais: vokiečių K1 atricijos tyrimo klausimynu (Dostert 2009: 219–229); projekto „Emigrantų kalba diasporoje: mokėjimas, vartojimas, nykimas“ klausimynu (Ramonienė 2019: 265–280), projekto „Kalbinių nuostatų ir mokymosi motyvacijos įtaka lietuvių kalbos mokėjimui“ klausimynu (Vilkienė et al. 2019: 77–78).

⁶ *T testas* statistikoje naudojamas norint patikrinti dviejų grupių rezultatų vidurkių statistinį reikšmingumą.

atricijos reikšmės. Pirmiausia teigiama, kad tai – kurios nors kalbos gramatinių, leksinių ar fonetinių ypatybių praradimas ar kaita, paprastai vykstanti dėl to, kad viena kalba pradedama vartoti rečiau nei kita (t. y. nuo vienos kalbos pereinama prie kitos). Tokia situacija gali susidaryti, kai asmuo emigruoja į kitą šalį, kurioje dominuoja kita kalba, ir kasdieniame gyvenime tenka vartoti svetimąją kalbą. Kartais nutinka, kad dominuojančios kalbos vartojimas išstumia K1, kartais jos vartojamos pramaišui, tačiau bet kokių atveju atsiradęs kalbų kontaktas gali turėti įtakos asmens K1. Antroje apibrėžtyje įvardijamas iš esmės toks pat reiškinys, tačiau kylantis dėl kitų priežasčių – tai gramatinių, leksinių, fonetinių ypatybių ar visos kalbos praradimas ar kaita, atsirandanti dėl sveikatos būklės, pavyzdžiui, dėl smegenų pažeidimo. Užsienio literatūroje pastarasis reiškinys dažnai vadinamas kalbos praradimu (angl. *language loss*). Monika S. Schmid, viena aktyviausių kalbos atricijos tyrėjų, taip pat pabrėžia, kad kalbos atricija vadinamas sveiko žmogaus dalinis ar visiškasis kalbos pamiršimas (Schmid 2011: 3). Šiame straipsnyje laikomasi pirmosios apibrėžties, nes čia analizuojama Airijoje gyvenančių lietuvių gimtoji kalba ir stebima, ar vyksta K1 atricija anglų kalbos (K2) aplinkoje vienu – žodyno dydžio – aspektu.

Kitas svarbus aspektas, susijęs su K1 atricijos tyrimais, yra respondentų amžius išvykimo iš K1 aplinkos metu. Pastebėta, kad jeigu asmuo į svietimos kalbos aplinką atvyksta dar nepasiekęs lytinės brandos amžiaus, jo K1 gali patirti stiprią atriciją, o kai kuriais atvejais pirmoji kalba gali būti visiškai užmiršta (Köpke 2018: 355). Ir priešingai, išvykusių vyresnio amžiaus asmenų K1 nėra tokia jautri K2 poveikiui ir atricija nebūna labai stipri arba jos gali visai nebūti. Taip nutinka todėl, kad, kaip manoma, iki lytinės brandos K1 dar nėra visiškai susiformavusi (angl. *incomplete acquisition*), o tokios kalbos tyrimai, kaip teigia Schmid, neturėtų būti painiojami su atricijos tyrimais (Schmid 2011: 7). Emanuelis Bylundas, tyręs ispanų gimtakalbius, gyvenančius Švedijoje, teigia, kad gimtoji kalba stabilizuojasi apie 12 gyvenimo metus (Bylund 2009: 694). Tokios amžiaus ribos laikosi ir kiti atricijos tyrėjai, pavyzdžiui, Schmid (2011) ir Barbara Köpke (2018), tad ir šiame straipsnyje analizuojama K1 atricija tik tų asmenų, kurie iš Lietuvos į Airiją išvyko būdami 12 metų amžiaus ar vyresni. Taigi jų gimtoji lietuvių kalba jau buvo susiformavusi, o pokyčiai galėtų būti siejami su atricijos reiškiniu.

Kaip jau minėta, atricija gali paveikti K1 gramatiką (pavyzdžiui, sakiniai imami konstruoti kitos kalbos sintaksės pagrindu), leksiką (pavyzdžiui, pamirštami žodžiai, vietoj jų vartojami K2 žodžiai, pasidaromi neegzistuojantys žodžiai) ar fonetiką (pavyzdžiui, atsiranda K2 akcentas) ir pan. Tačiau teigiama, kad paprastai didžiausią atricijos poveikį patiria žodynas (Schmid 2011: 17). Spėjama, kad taip nutinka todėl, kad net ir pats dažniausias konkrečios kalbos žodis yra pavartojamas rečiau nei tam tikras gramatinis ar fonetinis elementas. Tiek gramatinę, tiek fonetinę sistemą sudaro ribotas skaičius elementų ir nėra įprasta pridėti naujų; ir priešingai – žodynas nuolat kinta, nes pridedama naujų žodžių ar naujų reikšmių esamiems žodžiams (Schmid 2011: 54). Taigi žodyno atricija, manoma, pasireiškia greičiausiai. Šiame straipsnyje taip pat analizuojamas K1 žodynas, siekiant išvelgti, ar esama žodyno atricijos Airijos lietuvių kalboje.

Kitų kalbų žodyno atricija yra nemažai tiriama, tačiau rezultatai yra priešaringi (Sands et al. 2007: 55), gali būti, kad skirtingi rezultatai yra lemiami skirtingų tyrimo metodų. Suprantama, žodyno atricijos tyrimo metodų yra daug: paveikslėlių įvardijimas, nebylaus filmo ištraukos atpasakojimas ir kt. Tačiau vienas dažniausių metodų žodyno atricijos tyrimuose yra žodinio sklandumo (angl. *verbal fluency*) matavimas: respondentų prašoma per skirtą laiką išvardyti kuo daugiau tam tikros semantinės kategorijos žodžių (ar žodžių, prasidedančių tam tikra raide). Tokios užduotys skirtos įvertinti, kaip respondentams sekasi „susigrąžinti“ iš atminties žodžius, t. y. matuojamas žodžių susigrąžinimo (angl. *lexical retrieval*) tempas. Tačiau tokių testų rezultatai dažnai priklauso nuo semantinės kategorijos parinkimo, pavyzdžiui, gyvūnų ar drabužių įvardijama daugiau nei įrankių ar ginklų (Schmid, Köpke 2009: 216). Be to, rezultatą didele dalimi lemia ir individuali respondento reakcija, todėl tokios užduotys, šio straipsnio autorės nuomone, kelia abejonių, nes reakcijos laikas neatspindi asmens kalbinių gebėjimų ar sukauptų kalbinių išteklių.

Ieškant atsakymo į šiame straipsnyje keliamą klausimą, buvo nuspręsta tikslinės respondentų grupės žodyną tirti naudojant žodyno dydžio testą (plačiau žr. Vilkienė et al. 2019: 78–79). Tokiu būdu galima išsiaiškinti, koks apytikslis tiriamųjų AL žodyno dydis. Toks pats testas buvo atliekamas ir su LL kontroline grupe, kad būtų galima palyginti su AL grupės rezultatais, ir atsakyti į klausimą, ar AL grupės K1 žodynas patiria atriciją. Tačiau prieš pradėdant detaliau apie tai kalbėti, kitame skyriuje aprašoma, kas yra gimtakalbio žodynas, jo galimas dydis ir matavimo būdai.

3. Gimtakalbio žodyno dydis

Lingvistai gimtakalbio sąvoką apibrėžia nevienodai, tačiau daugelis sutaria, kad gimtakalbis yra tas, kuris kalba tam tikra kalba nuo ankstyvosios vaikystės ir gyvena tos kalbos aplinkoje (Paradis 1998: 216; Davies 2004: 435; Lee 2005: 4, etc.). Kartais kaip vienas iš gimtakalbio bruožų minimas *ne-nutrūkstamas* kalbos vartojimas visą gyvenimą (Paradis 1998: 216; Lee 2005: 4) ir teigiama, kad gali būti žmonių, nekalbančių jokia gimtąja kalba (Paradis 1998: 207). Michelio Paradi manymu, taip nutinka, jeigu K1 vartojimas kuriam laikui nutrūksta pradėjus vartoti kitą kalbą, kuri paveikia K1 ir ši nebelieka tokia pati, kaip buvo (ten pat, 207). Šiame straipsnyje aprašomo tyrimo respondentai – Airijos lietuviai – spėtina, gali būti patyrę bent dalinį kalbos vartojimo nutrūkimą, nes apklausa rodo, kad lietuvių kalbą jie vartoja ne visose gyvenimo sferose (pavyzdžiui, daugiau nei pusė tiriamųjų teigė nevirtojantys lietuvių kalbos darbe ar viešose įstaigose). Tačiau šio straipsnio autorės manymu, net ir tokiu atveju lietuvių kalba asmens tapatybės požiūriu išlieka gimtoji, nors jeigu kalba pakito ar patyrė atriciją, suprantama, kad kalbėtojas nebus laikomas etaloniniu gimtakalbiu. Tad šiame straipsnyje nuosekliai laikomasi gimtakalbio apibrėžties, pateikiamos Lingvodidaktikos terminų žodyne (LTŽ 2012: 55): „gimtakalbis yra asmuo, kalbantis ankstyvoje vaikystėje bendraujant su tėvais, artimos aplinkos žmonėmis įsisavinta kalba, kuri dažniausiai jam yra pirmoji kalba“. Taigi AL grupės respondentai laikomi gimtakalbiais lietuvių kalbos vartotojais.

Kaip jau buvo minėta, šiame straipsnyje dėmesys sutelkiamas į gimtosios kalbos žodyno dydį ir jo galimus pokyčius, tad svarbu aptarti, kas yra gimtakalbio žodynas. Mokslininkai Paulas Nationas (1993), Jutta Segbers (2017) neabejoja, kad konkrečios kalbos žodžių mokėjimas yra neatsiejama kalbinės kompetencijos dalis, svarbi ne tik kalbai suprasti, bet ir ja kalbėti (Nation 1993 iš Segbers, Schroeder 2017). Individo žodyną sudaro visi jo žinomi ir vartojami žodžiai (CDO 2018). Taigi iš apibrėžties matyti, kad yra receptyvusis žodynas (žinomi, suprantami žodžiai) ir produkcijos (vartojami žodžiai), kitaip tariant, dalį savo žodyno žodžių asmuo supranta išgirdęs ar perskaitęs, bet pats jų neprodukuoja, o kitą dalį žodžių aktyviai produkuoja kalbėdamas ar rašydamas.

Žmogaus K1 žodynas per gyvenimą auga: pavyzdžiui, vokiečių kalbos žodyno tyrimas parodė, kad pirmos klasės mokiniai (apie 6 m.) turi sukaupę vidutiniškai 5 900 lemų žodyną, o sulaukę 20–25 m. asmenys vidutiniškai moka 73 000 lemų (Segbers, Schroeder 2017: 297). Anglų gimtakalbių žodyno tyrimas skelbia mažesnius skaičius: 20 m. amžiaus išsilavinęs asmuo vidutiniškai moka apie 42 000 lemų (Brynsbaert 2016). Nevienodus rezultatus gali lemti skirtinga tiriamųjų imtis ar truputį besiskirianti tyrimo metodika. Tačiau skirtumai tik parodo, kad nustatyti kalbos vartotojo žodyno dydį nėra lengva užduotis. Be to, nėra aišku, ar skirtingų kalbų gimtakalbiai sukaupia vienodą žodyną, tad, norint analizuoti lietuvių gimtakalbių žodyno dydį ir pokyčius, reikia lietuvių kalbai skirto tyrimo.

Lietuvių kalbos žodyno dydis pradėtas tirti dar palyginti neseniai, tad ir duomenų kol kas yra nedaug. 2019 metais VU mokslininkės Vilkienė, Vilkaitė-Lozdienė ir Bružaitė-Liseckienė, besiremiamos užsienio tyrėjų patirtimi, parengė lietuvių kalbos žodyno dydžio testą, kurio vienetas lema⁷, ir jį taikė

⁷ Žodyno dydžio testu matuojamas lemų skaičius, tačiau šiame straipsnyje „lema“ ir „žodis“ vartojama sinonimiškai.

tirdamos lietuvių, lenkų ir rusų mokyklų mokinių (16–17 m.) lietuvių kalbos mokėjimą, siekdamas nustatyti respondentų žodyno dydį. Šis žodyno dydžio testas (kaip ir daugelis tokio tipo testų kitomis kalbomis) matuoja receptyvųjį žodyną: respondentams pateikiamas žodžių sąrašas ir prašoma pažymėti, kuriuos žodžius jie supranta. Taigi išsiaiškinama, kiek žodžių respondentai teigia suprantą, bet netikrinamas produktyvusis žodynas. Tai galima laikyti tyrimo ribotumu, nes lieka neaišku, kiek pažymėtų žodžių respondentai gali tinkamai vartoti. Kita vertus, kiti tyrimai rodo (Schmitt 2014 iš Vilkienė et al. 2019), kad žodyno dydis atspindi ir jo gylį (gebėjimą žodžius tinkamai vartoti), tad gautais rezultatais galima pasikliauti. Vilkienės et al. parengtu žodyno dydžio testu naudotasi ir šiame straipsnyje aprašomame tyrime, siekiant pamatuoti Airijos lietuvių ir Lietuvoje gyvenančių lietuvių K1 žodyno dydį.

Minėtas Vilkienės et al. tyrimas atskleidė, kad Vilniuje 11 klasių mokinių lietuvių K1 žodyną vidutiniškai sudaro 52 800 žodžių (Vilkienė et al. 2019: 31). Kita vertus, kitas tyrimas parodė, kad mažesnių miestų to paties amžiaus mokinių rezultatai yra reikšmingai žemesni – jų žodyno vidurkis 50 000 žodžių (Miškinytė, Vilkienė 2020). Taigi galima sakyti, kad gyvenamoji vieta gali daryti įtakos mokinių žodyno dydžiui. Tuo pačiu žodyno testu matuojant suaugusių lietuvių K1 paaiškėjo, kad 22 m. amžiaus asmenų žodyno vidurkis yra 57 500, o vyresnių asmenų, apie 49 m. amžiaus, kiek didesnis – 60 800 žodžių (Andriuškevičiūtė, Vilkienė 2019). Matyti, kad su amžiumi žodynas auga, nes skirtumas tarp vyresniųjų klasių mokinių (16–17 m.) ir studentiško amžiaus (22 m.) asmenų žodyno dydžio yra nemažas – apie 4 700 žodžių. Vyriausių tirtų asmenų žodynas yra didžiausias, tačiau atotrūkis nuo studentiško amžiaus asmenų grupės ne toks didelis – apie 3 000 žodžių. Taigi šie rezultatai patvirtina anksčiau minėtą vokiečių kalbos tyrėjų išvadą, kad asmens K1 žodynas su amžiumi auga ir tai, kad vyresniame amžiuje šis procesas sulėtėja, t. y. žodynas plečiasi ne taip greitai ir stipriai kaip studijų metais. Šiame straipsnyje aprašomas tyrimas taip pat analizuoja suaugusių lietuvių K1 žodyno dydį, o gauti duomenys lyginami su čia aptartais rezultatais.

Apskritai, nors teigiama, kad amžius yra svarbiausias kintamasis žodyno dydžiui (Keuleers et al. 2015: 1685), įvairių kalbų tyrėjai stebi ir kitų veiksnių įtaką, pavyzdžiui, lyties, išsilavinimo, kalbų mokėjimo ir kt. Lyties įtaka vertinama gana prieštaringai: studentų anglų kalbos kaip svetimšios akademinio žodyno tyrime vyrų rezultatai geresni nei moterų (Scarella, Zimmerman 1998: 27), tačiau kiti tyrimai lyties veiksnio nemini (Keuleers et al. 2015). Lietuvių gimtakalbių žodyno dydžio rezultatai taip pat prieštaringi. Pavyzdžiui, Vilkienės et al. (2019) tyrimas atskleidė, kad Vilniaus lietuviškose mokyklose vyresniųjų klasių mokinių žodyno dydžiui lyties veiksnys turi reikšmingos įtakos: merginų žodyno rezultatai geresni nei vaikinų. Tačiau tyrimas mažesnių miestų mokyklose nerodo sąsajos tarp lyties ir žodyno dydžio (Miškinytė, Vilkienė 2020: 76). Suaugusių lietuvių žodyno tyrime moterų vidutiniškas žodynas yra didesnis nei vyrų, bet skirtumas nėra statistiškai reikšmingas (Andriuškevičiūtė, Vilkienė 2019: 165). Neaišku, kodėl rezultatai skirtingi, tačiau minėti mokinių žodyno tyrimai rodo, kad lyties veiksnys gali būti priklausomas nuo gyvenamosios vietos: Vilniuje lytis yra reikšmingas kintamasis, o mažesniuose miestuose – nereikšmingas. Vis dėlto, dar reikia tyrimų, išsamiau analizuojančių šį aspektą.

Kitas svarbus kintamasis žodyno dydžio tyrimuose yra išsilavinimas. Kitų kalbų tyrimai rodo, kad respondentų žodyno dydis teigiamai koreliuoja su išsilavinimo pakopomis, t. y. kuo aukštesnis išsilavinimas, tuo didesnis žodynas (Brysbaert et al. 2016; Keuleers et al. 2015). Panašūs rezultatai gauti ir tiriant lietuvių gimtakalbių žodyną, tačiau pabrėžiama tik magistro pakopos svarba (Andriuškevičiūtė, Vilkienė 2019). Atskleista ir tai, kad kuo daugiau kalbų respondentai moka, tuo didesni K1 žodyną turi sukaupę (Keuleers et al. 2015; Andriuškevičiūtė, Vilkienė 2019). Tiesa, išsilavinimas ir daugiakalbystė nebūtinai veikia paraleliai: pastebėta, kad kuo aukštesnis išsilavinimas, tuo mažesnė K2 įtaka žodyno dydžiui ir atvirkščiai (Keuleers et al. 2015: 1679). Kaip matyti, daugelis veiksnių gali lemti asmens žodyno dydį, tačiau čia apsiribota kelių pagrindinių veiksnių paminejimu. Šiame straipsnyje aprašant

emigrantų K1 žodyno dydį, taip pat analizuojama amžiaus, išsilavinimo, kalbų mokėjimo įtaka K1 žodyno dydžiui. Išsamiau apie tai ir kitus analizuojamus veiksnius rašoma kitame skyriuje.

4. Tyrimo metodologinė prieiga

Airijos lietuvių K1 žodynui tirti, kaip jau minėta, buvo derinti du duomenų rinkimo įrankiai: žodyno dydžio testas ir sociolingvistinis klausimynas, kurį respondentai užpildė savarankiškai. Žodyno dydžio testo, kuris trumpai aprašytas ankstesniame skyriuje, šio straipsnio autorė nekegavo, tačiau sociolingvistinį klausimyną parengė specialiai šiam tyrimui atsižvelgdama į tiriamųjų grupę ir tyrimo tikslą. Iš viso klausimyną sudaro 18 klausimų (beveik visi klausimai yra uždarieji, išskyrus klausimą apie amžių). Pirmi keli klausimai yra atrankiniai: klausiama, ar asmuo Airijoje gyvena 5 metus ar ilgiau; kur asmuo gimė, kokio amžiaus išvyko iš Lietuvos, prašoma nurodyti gimtąją kalbą. Atsakymai į šiuos klausimus leido atrinkti tyrimui tinkamus respondentus. Kiti klausimai įtraukti remiantis įvairių kalbos atricijos ir žodyno dydžio tyrimų išvadomis.

Pavyzdžiui, Aurelijos Tamošiūnaitės tyrimas rodo, kad asmens amžius emigruojant koreliuoja su kalbos kompetencija: išvykusieji ankstyvoje vaikystėje teigė, kad jų lietuvių kalbos kokybė yra vidutiniška, o tie, kurie išvyko vyresniame amžiuje (nuo 17 metų), teigė, kad jų lietuvių kalba yra puiki arba labai gera ir t. t. (Tamošiūnaitė 2013: 121). Apie amžių emigruojant (toliau AEM) rašo ir kitų kalbų tyrėjai (Bylund 2009; Schmid 2011) teigdami, kad apie kalbos atriciją galima kalbėti tik tuo atveju, jeigu asmuo iš savo šalies išvyko būdamas 12 metų ar vyresnis, nes tik nuo tokio amžiaus gimtoji kalba laikoma visiškai susiformavusia. Atsižvelgiant į šiuos tyrimus, respondentų buvo prašoma nurodyti, kokio amžiaus jie emigravo.

Kalbos atricijos tyrimuose analizuojamas gyvenimo emigracijoje trukmės veiksnys (toliau GET). Teigiama, kad kalbos atricijos požymiai paprastai pasireiškia per pirmus 10 emigracijos metų, bet jeigu nepasireiškia, tai mažai tikėtina, kad jų rasis vėliau (Schmid 2002: 22). Kitas tyrimas rodo, kad trumpesnė emigracijos trukmė koreliuoja su didesne žmogaus vartojamos leksikos įvairove (Schmid, Dusseldorph 2010: 143), t. y. atlikdami testus tokie respondentai vartoja įvairesnius žodžius nei tie, kurie emigracijoje praleido daugiau metų. Tad šiame tyrime taip pat analizuojamas gyvenimo trukmės emigracijoje kintamasis siekiant suprasti, ar jis turi įtakos žodyno dydžiui.

Kiti įvairiuose kalbos atricijos tyrimuose aptariami veiksniai yra išsilavinimas, kalbos vartojimo dažnumas, nuostatos gimtosios kalbos atžvilgiu. Tad į šio tyrimo sociolingvistinį klausimyną įtraukti klausimai apie lietuvių kalbos vartojimo dažnumą įvairiuose kontekstuose (namuose, darbe, lietuvių bendruomenės renginiuose, viešose vietose, socialiniuose tinkluose), bendravimą lietuviškai su įvairiais žmonėmis (su draugais, su žmonėmis Lietuvoje), skirtingas kalbines veiklas (skaitymas, rašymas lietuviškai ir lietuviškų įrašų žiūrėjimas, klausymas). Taip pat klausiama, kokia kalba respondentai bendrauja su partneriu (-e), kokia kalba geriausiai išreiškia mintis ir jausmus.

Šio straipsnio autorės sprendimu buvo įtraukti dar keli kintamieji: emigracijos priežastis, grįžimo į Lietuvą dažnumas ir savo materialinės padėties įvertinimas. Nors minėti veiksniai nėra dažnai analizuojami suaugusių asmenų K1 atricijos tyrimuose, vaikų kalbos tyrimai rodo, kad tėvų ekonominė padėtis gali turėti teigiamos arba neigiamos įtakos vaikų K1 žodynui (lyginant su K2 žodynu) (Dixon et. al. 2012: 556). Pavyzdžiui, analizuojant Singapūre gimusių vaikų, priklausančių trims skirtingoms etninėms bendruomenėms (kinų, tamilų ir malajų) etninės kalbos žodyną nustatyta, kad malajų vaikų etninis žodynas teigiamai koreliuoja su tėvų pajamomis, o kinų ir tamilų – neigiamai (ten pat). Vis dėlto minimas tyrimas nepateikia atsakymo, kokios priežastys galėtų lemti tokius rezultatus. Taigi šiame straipsnyje aprašomame tyrime įtrauktas klausimas apie ekonominę padėtį (respondentų prašoma įvertinti savo materialinę gerovę pasirenkant vieną iš pateiktų 5 atsakymo variantų: *Tenkina, Labiau*

tenkina nei netenkina, Nei tenkina, nei netenkina, Labiau netenkina nei tenkina, Netenkina). Autorės manymu, gera ekonominė padėtis galėtų būti susijusi su didesniu prisitaikymu Airijos darbo rinkoje ar apskritai Airijoje, kartu reiškiant ir gerą K2 mokėjimą, o tai galėtų turėti neigiamos įtakos tiriamųjų K1. Kita vertus, didesnės pajamos gali reikšti ir tai, kad emigrantai dažniau grįžta į Lietuvą aplankyti artimųjų, o grįžus suaktyvinamas K1 žodynas. Įvertinus šiuos aspektus, nuspręsta klausti, kaip dažnai respondentai grįžta į Lietuvą. Be to, teirautasi, dėl kokios priežasties asmenys emigravo, spėjant, kad su darbu ar studijomis susijusios priežastys galėtų lemti didesnes tiriamųjų pastangas kuo greičiau pradėti laisvai vartoti anglų kalbą, dėl ko galėtų nukentėti K1.

Žodyno dydžio tyrimai rodo, kad svarbūs veiksniai yra amžius, išsilavinimas, svetimų kalbų mokėjimas ir skaitymas lietuviškai (visi šie veiksniai respondentų žodyną veikia teigiamai), tad šių dalykų teirautasi ir aprašomame sociolingvistiniame klausimyne. Vis dėlto, siekiant riboti klausimyno apimtį, kai kurių klausimų buvo atsisakyta (pavyzdžiui, klausimo apie kalbines nuostatas) arba stengtasi atsakymų variantus apibendrinti (pavyzdžiui, apibendrintai klausta, kaip dažnai skaito lietuviškai savo malonumui, bet nedetalizuota, kokie tekstai ar kokiuose šaltiniuose). Galiausiai visi sociolingvistinio klausimyno atsakymai buvo susisieti su žodyno testo rezultatais, taip siekiant išsiaiškinti, kurie kintamieji turi įtakos respondentų žodyno dydžiui. Tyrimo rezultatai aprašomi 5 skyriuje.

5. Tyrimo dalyviai

Tiriamąją grupę sudaro 100 Airijos lietuvių. Jų duomenys lyginami su 100 Lietuvoje gyvenančių lietuvių duomenimis. AL ir LL grupės buvo siekiama kiek įmanoma subalansuoti lyties, išsilavinimo ir respondentų amžiaus aspektais. Pirmoje lentelėje matyti abiejų grupių sugretinimas, o toliau grupių charakteristika aptarta atskirai.

1 lentelė. Tyrimo dalyvių charakteristika.

		AL (N)	LL (N)
Lytis	Moteris	72	67
	Vyras	28	33
Išsilavinimas	Aukštasis universitetinis	50	50
	Kitas	50	50
Amžius (metai)	24–37	37	43
	38–49	44	27
	50–67*	19	30
Amžius emigracijos metu (metai)	14–25	47	N/A
	26–36	36	N/A
	37–52	17	N/A
Emigracijos trukmė (metai)	5–10	31	N/A
	11–21	69	N/A

* Šios grupės amžiaus ribos plačiausios, nes buvo siekta įtraukti daugiau respondentų, tačiau vis tiek matyti, kad tokio amžiaus respondentų AL grupėje yra nedaug.

5.1. AL grupė

Kadangi yra duomenų, kad lytis turi įtakos žodyno dydžiui (žr. Vilkienė et. al. 2019: 33), respondentų buvo prašoma nurodyti savo lytį. Vis dėlto šiuo požiūriu tiriamosios grupės subalansuoti nepavyko: AL grupėje moterų yra daugiau negu vyrų (atitinkamai 72 ir 28). Dėl šios priežasties straipsnyje lyties kintamasis detalai neanalizuojamas.

Kaip jau buvo minėta, amžius taip pat turi įtakos žodyno dydžiui. Šiame tyrime dalyvavo asmenys nuo 27 iki 66 metų amžiaus (vidurkis – 41 metai). Vėliau dalyviai buvo suskirstyti pagal amžių į tris grupes (27–37, 38–49 ir 50–66 metų), kad būtų galima atsakyti į klausimą, ar respondentų amžius apklausos metu koreliuoja su jų K1 žodyno dydžiu. Kaip matyti (žr. 1 lentelę), pirmoje grupėje (27–37 m.) yra 37 respondentai, antroje (38–49 m.) – 44 respondentai, o vyriausio amžiaus grupėje (50–66 m.) respondentų yra mažiausiai – 19.

Kaip jau minėta, šiame tyrime galėjo dalyvauti asmenys, kurie emigravo būdami 12 m. ar vyresni, nes manoma, kad tada K1 jau yra visiškai susiformavusi. Tad pastebėti K1 pokyčiai galėtų būti siejami su atricija, o ne su daliniu K1 įgijimu. Keli kitų kalbų tyrimai (Köpke 1999, Schmid 2002) rodo, kad AEM nėra reikšmingas veiksnys suaugusiųjų K1 atricijai, tačiau vieningo atsakymo dar nėra. Šio tyrimo dalyvių amžius emigruojant buvo 14–52 m. (vidurkis – 29 m). Visi respondentai suskirstyti į grupes, atsižvelgiant į tai, kokias grupes lygino Köpke: 14–25 ir 26–36 metų grupes, o šiame tyrime, be minėtų dviejų grupių (atitinkamai 47 ir 36 respondentai), yra ir trečia – 37–52 m. (17 respondentų).

Dar vienas aspektas, susijęs su metais, yra gyvenimo trukmė emigracijoje. Apklausoje dalyvavę asmenys Airijoje gyveno nuo 5 iki 21 metų. Kadangi dalis tyrimų atskleidžia, kad kritinis periodas yra pirmi 10 metų emigracijoje, respondentai pagal GTE buvo sugrupuoti į dvi grupes: gyvenančius Airijoje 5–10 metų (31 respondentas) ir 11–21 metus (69 respondentai).

Pagal išsilavinimą, įgytą Lietuvoje, dalyviai suskirstyti į dvi grupes: pirmoje grupėje – respondentai, turintys aukštąjį universitetinį išsilavinimą, o antroje – turintys kitą, ne universitetinį, išsilavinimą (aukštąjį, profesinį ar vidurinį). Abiejose grupėse yra po 50 respondentų. Svarbu prabrėžti, kad dalis respondentų (37 asmenys) mokėsi ar studijavo ne tik Lietuvoje, bet ir Airijoje (žr. 2 lentelę).

2 lentelė. AL išsilavinimas ir jo įgijimo vieta.

Išsilavinimas Lietuvoje	Aukštasis universitetinis	50
	Kitas	50
Išsilavinimas Airijoje	Aukštasis universitetinis	19
	Kitas	18

Tačiau, kaip minėta, šio straipsnio tyrimui respondentai buvo skirstomi pagal aukščiausią įgytą išsilavinimą Lietuvoje, t. y. jei asmuo Lietuvoje baigė tik vidurinę mokyklą, o išvykęs į Airiją įgijo aukštąjį universitetinį išsilavinimą, jo rezultatai analizuojami kartu su tais, kurie Lietuvoje neįgijo aukštojo universitetinio išsilavinimo. Taip elgiamasi todėl, kad šiame straipsnyje aptariamas K1 žodynas, o jis auga kartu su išsilavinimu, tad svarbu žiūrėti, koks išsilavinimas buvo įgytas **gimtąja** kalba. Vis dėlto toks skirstymas yra ir šio tyrimo ribotumas, nes įgytas išsilavinimas Airijoje gali turėti įtakos K1 žodynui, tačiau tiriamųjų imtis per maža, kad būtų galima šį aspektą analizuoti.

5.2. LL grupė

Tiriamosios grupės rezultatai buvo palyginti su kontrolinės grupės rezultatais. Todėl buvo siekiama šias grupes subalansuoti lyties, išsilavinimo ir amžiaus aspektais. LL grupėje taip pat yra 100 dalyvių, duomenys buvo renkami per *Google forms* platformą⁸. Išsilavinimo atžvilgiu LL subalansuota tolygiai: kaip ir AL grupėje, 50 respondentų yra įgiję aukštąjį universitetinį išsilavinimą ir 50 – žemesnį nei aukštąjį universitetinį (žr. 1 lentelę).

⁸ Didžioji dalis kontrolinės grupės duomenų buvo surinkta šio straipsnio autorės, kita dalį duomenų suteikė kito tyrimo autorės Andriuškevičiūtė ir Vilkienė (2019).

Lyties aspektu AL ir LL grupės taip pat yra panašios. Kontrolinėje grupėje, kaip ir tiriamojoje, moterų yra daugiau negu vyrų – atitinkamai 66 ir 38. Tačiau procentiškai lyčių pasiskirstymas AL ir LL grupėse nėra vienodas: LL grupėje vyrų yra daugiau, o moterų mažiau negu AL grupėje. Vis dėlto, kaip ir minėta anksčiau, lyties kintamasis nebus detaliai analizuojamas ir tai yra šio tyrimo ribotumas.

Jauniausiam LL dalyviui apklausos metu buvo 24 metai, o vyriausiam – 67. Amžiaus vidurkis – 42 metai, o mediana – 40 metų, tad apskritai LL dalyvių amžius yra labai panašus kaip ir AL grupės. Tačiau šiek tiek skiriasi dalyvių skaičius skirtingo amžiaus pogrupiuose (žr. 1 lentelę): 24–37 m. pogrupyje yra 43 asmenys, 38–49 m. pogrupyje – 27 asmenys, o 50–67 m. pogrupyje – 30 dalyvių.

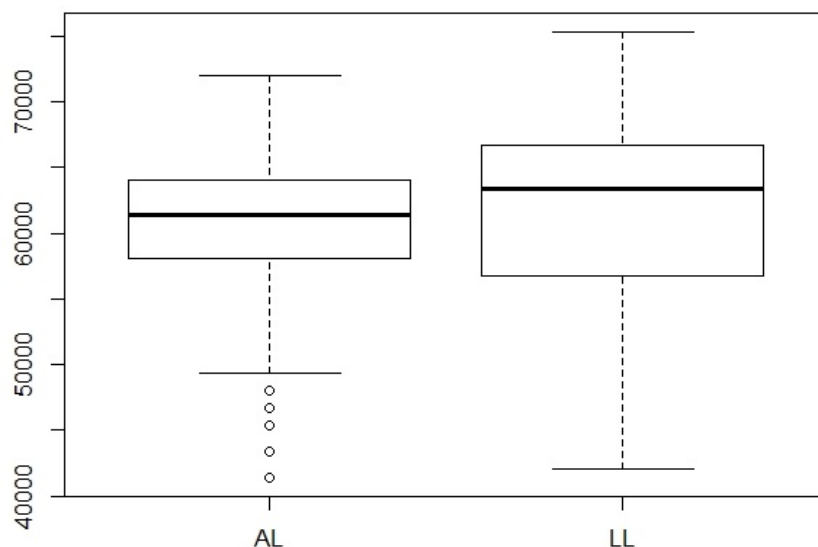
6. Lietuvių kalbos žodyno dydžio rezultatai

Visi tyrimo dalyviai turėjo atlikti žodyno dydžio testą, kuriame dalyviams pateikiamas žodžių sąrašas ir prašoma pažymėti, kuriuos žodžius jie supranta. Testo rezultatai pateikiami 3 lentelėje.

3 lentelė. AL ir LL grupių žodyno dydis.

	N	Mažiausias žodynas	Didžiausias žodynas	Žodyno vidurkis	Mediana
AL respondentai	100	41 354	72 036	60 300	61 364
LL respondentai	100	42 021	75 371	62 100	63 365

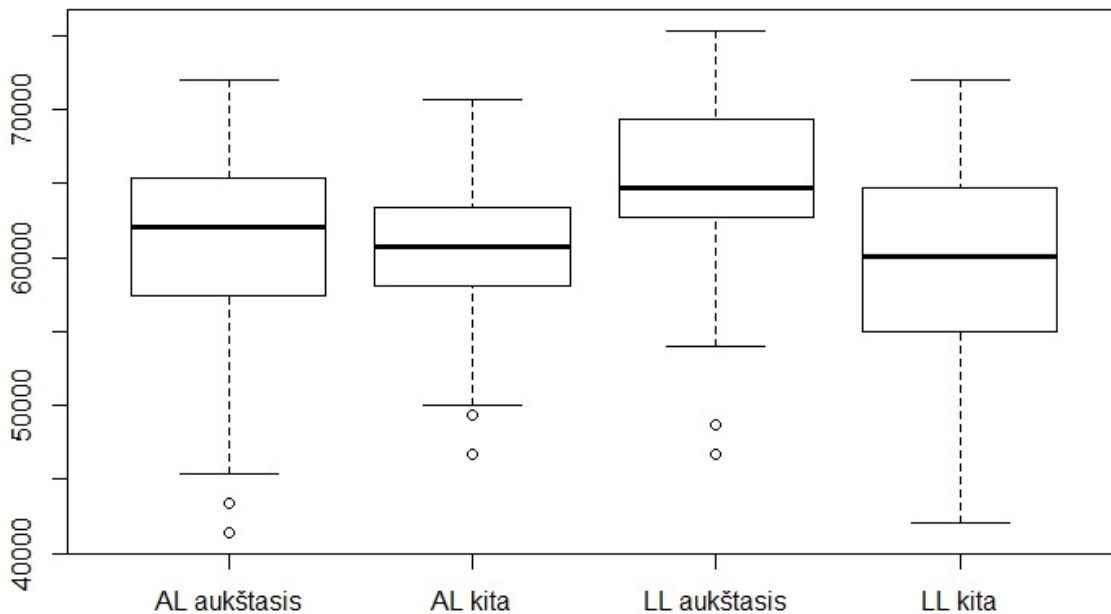
Rezultatai rodo, kad AL grupėje didžiausias žodynas yra 72 036, o mažiausias – 41 354 žodžiai, tad skirtumas tarp didžiausio ir mažiausio žodynų yra nemažas, t. y. 30 682 žodžiai. Žodyno vidurkis apie 60 300, mediana – 61 364 lemos. O LL grupės mediana yra gerokai didesnė (63 365). Tai rodo, kad iš esmės daugumos LL grupės respondentų žodynas yra didesnis nei Airijoje gyvenančių asmenų. Tai atspindi ir lentelėje – visi nurodyti rezultatai LL grupėje yra aukštesni: didžiausias žodynas yra 75 371 lema, mažiausias – 42 021, o vidurkis – apie 62 100. Žvelgiant į 1 paveikslą matyti, kad LL žodyno ribos yra platesnės negu AL grupės, skirtumas tarp mažiausio ir didžiausio žodyno yra apie 33 400 žodžių. Patikrinus grupių žodyno vidurkių skirtumą T testu, paaiškėjo, kad jis yra statistiškai reikšmingas ($p = 0,048$), tai reiškia, kad AL žodynas yra statistiškai reikšmingai mažesnis nei LL žodynas.



1 paveikslas. AL ir LL grupių žodyno dydis.

Kita vertus, AL grupės rezultatai yra panašūs į Andriuškevičiūtės ir Vilkienės (2019) tirtos grupės, kurios amžiaus vidurkis 49 metai, rezultatus. Šios grupės vidutinis žodyno dydis 60 800 lemu, o mediana – 60 364 lemos. Taigi AL žodyno vidurkis yra tik šiek tiek mažesnis (60 300), o mediana 1000 žodžių didesnė (61 364). Tačiau AL grupė yra gerokai jaunesnė (41 m.), būtų logiška tikėtis mažesnio žodyno, nes žodynas auga kartu su amžiumi, bet taip nėra. Sunku pasakyti, kas lemia tokius rezultatus, tad toliau apžvelgiama galima įvairių veiksnių įtaka AL žodynui.

Jau minėta, kad AL ir LL grupės pagal išsilavinimo aspektą yra subalansuotos tolygiai. Ankstesniais lietuvių K1 tyrimais nustatyta, kad išsilavinimas yra reikšmingas veiksnys žodyno dydžiui, ypač magistro pakopos (Andriuškevičiūtė, Vilkienė 2019). Vis dėlto, atliekant šiame straipsnyje aprašomą tyrimą, respondentų nebuvo prašoma nurodyti aukštojo išsilavinimo pakopų, nes buvo siekta pažvelgti, koks skirtumas tarp aukštojo universitetinio ir žemesnio išsilavinimo asmenų žodyno.



2 paveikslas. AL ir LL grupių žodyno dydis pagal išsilavinimą.

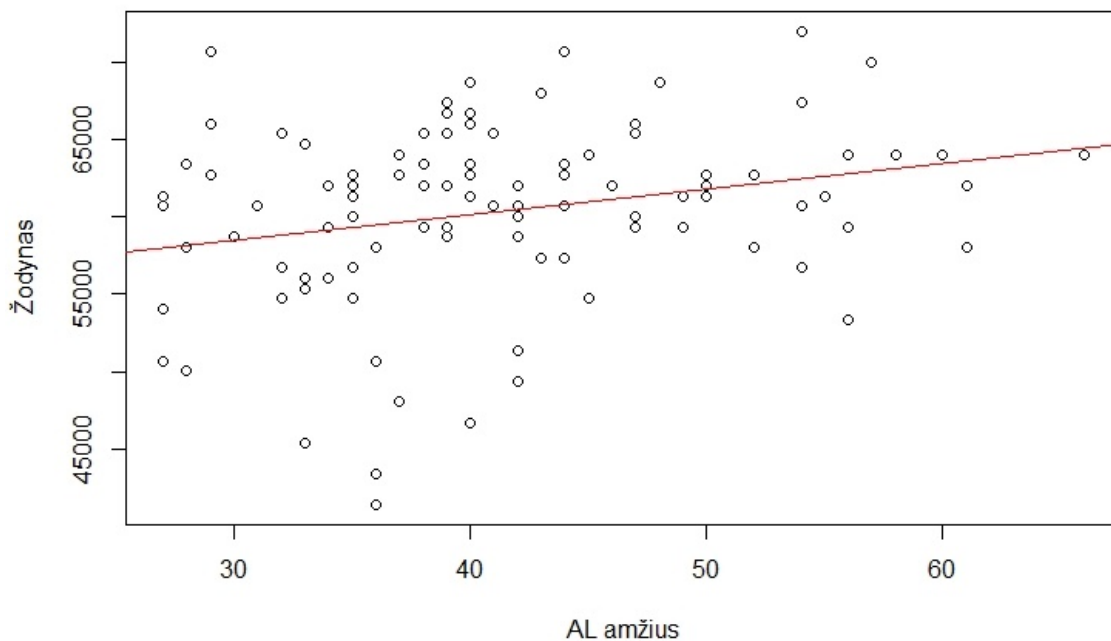
2 paveiksle pateikiamas AL ir LL grupių sugretinimas pagal išsilavinimą. Kaip matyti, AL grupėje didesnę žodyną yra sukaupę aukštąjį universitetinį išsilavinimą įgiję asmenys, tačiau skirtumas nėra didelis. Aukštojo universitetinio išsilavinimo respondentų žodyno dydžio vidurkis yra apie 60 400 žodžių (mediana – 62 031), o žemesnį išsilavinimą įgijusių asmenų – apie 60 300 žodžių (mediana – 60 697). T testo duomenimis, toks skirtumas yra statistiškai nereikšmingas ($p = 0,972$), tad galima teigti, kad išsilavinimas aptartu požiūriu AL žodyno dydžiui įtakos neturi. Vis dėlto, reikia prisiminti, kad dalis AL respondentų išvykę iš Lietuvos studijavo ir Airijoje. Tikėtina, kad studijos Airijoje turėjo įtakos ir jų lietuvių K1 žodynui, tačiau tam patikrinti reikėtų išsamesnių tyrimų. LL grupėje situacija kitokia – žodyno dydis stipriai skiriasi tarp skirtingo išsilavinimo asmenų: aukštąjį universitetinį išsilavinimą įgijusių respondentų žodyno vidurkis yra apie 64 800 žodžių (mediana – 64 700), žemesnį išsilavinimą įgijusių asmenų – apie 59 400 (mediana – 60 000). T testas parodė, kad skirtumas yra statistiškai reikšmingas ($p = 0,000062$), o tai reiškia, kad įgytas išsilavinimas LL grupėje turi įtakos žodyno dydžiui.

Lyginant abi tiriamųjų grupes, matyti (2 pav.), kad yra nemažas skirtumas tarp AL ir LL aukštąjį universitetinį išsilavinimą turinčių asmenų žodyno – atitinkamai žodyno vidurkis 60 400 ir 64 800 žodžių. Skirtumas yra statistiškai reikšmingas ($p = 0,00086$). Kitaip tariant, Airijoje gyvenantys lietuviai, net

ir turėdami aukštąjį išsilavinimą, atskleidė mažesnę K1 žodyną negu Lietuvoje gyvenantys lietuviai. O skirtumas tarp AL ir LL žemesnį išsilavinimą turinčių žmonių yra beveik nepastebimas, bet AL žodyno vidurkis yra didesnis nei LL – atitinkamai 60 300 ir 59 400 žodžių. Vis dėlto skirtumas nėra statistiškai reikšmingas ($p = 0,449$). Apžvelgus šiuos rezultatus, galima teigti, kad AL ir LL grupės skiria tik aukštojo išsilavinimo respondentų žodynas. Tad kyla klausimas, kodėl AL aukštąjį universitetinį išsilavinimą įgiję asmenys atskleidė daug mažesnę žodyną nei LL tokį patį išsilavinimą turintys tiriamieji, nors abiejų grupių respondentai išsilavinimą įgijo Lietuvoje.

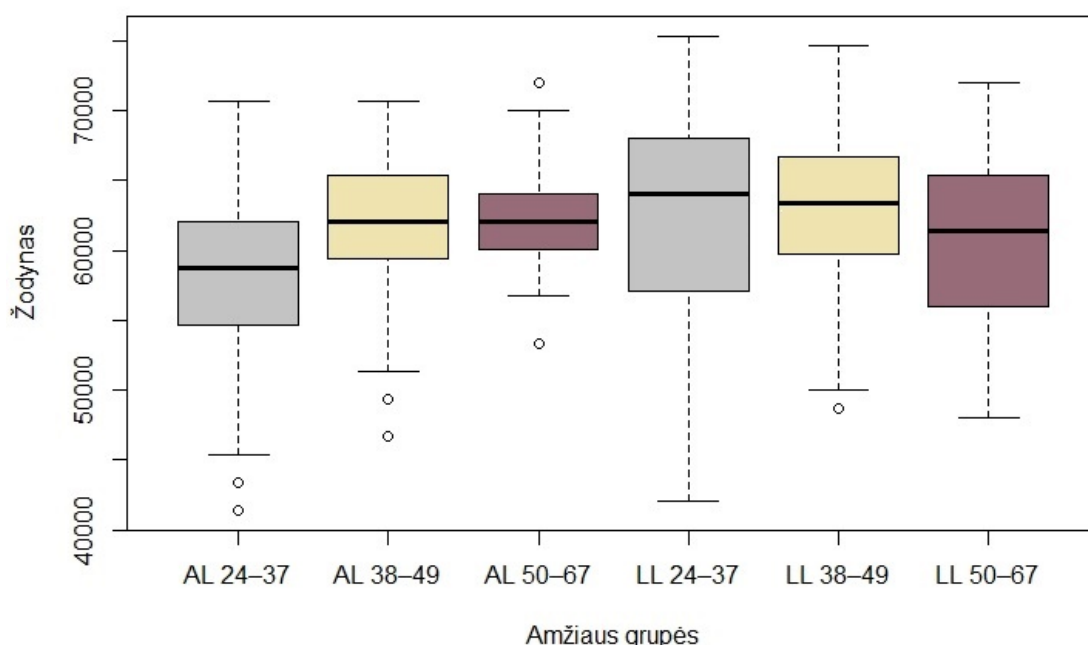
Kaip minėta, dalis čia aptariamų AL respondentų išvykę iš Lietuvos studijavo ir Airijoje, tad būtų galima daryti prielaidą, kad studijuojant Airijoje stipriai augo respondentų K2 žodynas ir tai galbūt turėjo įtakos K1 žodynui. Tačiau atlikus T testą tarp asmenų, studijavusių tik Lietuvoje, t. y. nestudijavusių Airijoje, paaiškėjo, kad žodyno dydžio skirtumas tarp skirtingo išsilavinimo respondentų nėra reikšmingas, tad spėjimą, kad studijos antrąja kalba galėtų turėti įtakos K1 žodynui, tenka atmesti. Kita vertus, negalima atmesti prielaidos, kad dėl gyvenimo svietimos kalbos aplinkoje K2 žodynas stipriai augo, o K1 žodynas pildėsi lėčiau nei gyvenant Lietuvoje arba visiškai nustojo augti. Galiausiai buvo paskaičiuotas skirtingo išsilavinimo pogrupių amžiaus vidurkis, siekiant patikrinti, ar rezultatų neveikia amžiaus faktorius (plg. teoriją, kad žodynas auga kartu su amžiumi). Tačiau ir šią prielaidą teko atmesti, nes AL žemesnio išsilavinimo asmenys yra jaunesni negu LL to paties pogrupio respondentai (atitinkamai 41 ir 47 metai).

Vis dėlto amžius, kaip pavienis veiksnys, AL ir LL grupėse analizuotas išsamiau. Atliktas koreliacijos testas AL grupėje parodė, kad yra silpna teigiama koreliacija ($R = 0,25$) tarp respondentų amžiaus ir žodyno dydžio (3 pav.), koreliacija statistiškai reikšminga ($p = 0,01$). Taigi pasitvirtina teorija, kad žodynas auga kartu su amžiumi. Tačiau koreliacijos testas LL grupėje neparodė sąsajos tarp respondentų amžiaus ir žodyno dydžio. Toks rezultatas prieštarauja ankstesniems lietuvių žodyno dydžio tyrimams (Andriuškevičiūtė, Vilkienė 2019). Tad kyla klausimas, kodėl AL grupėje amžius yra reikšmingas kintamasis, o LL grupėje nereikšmingas.



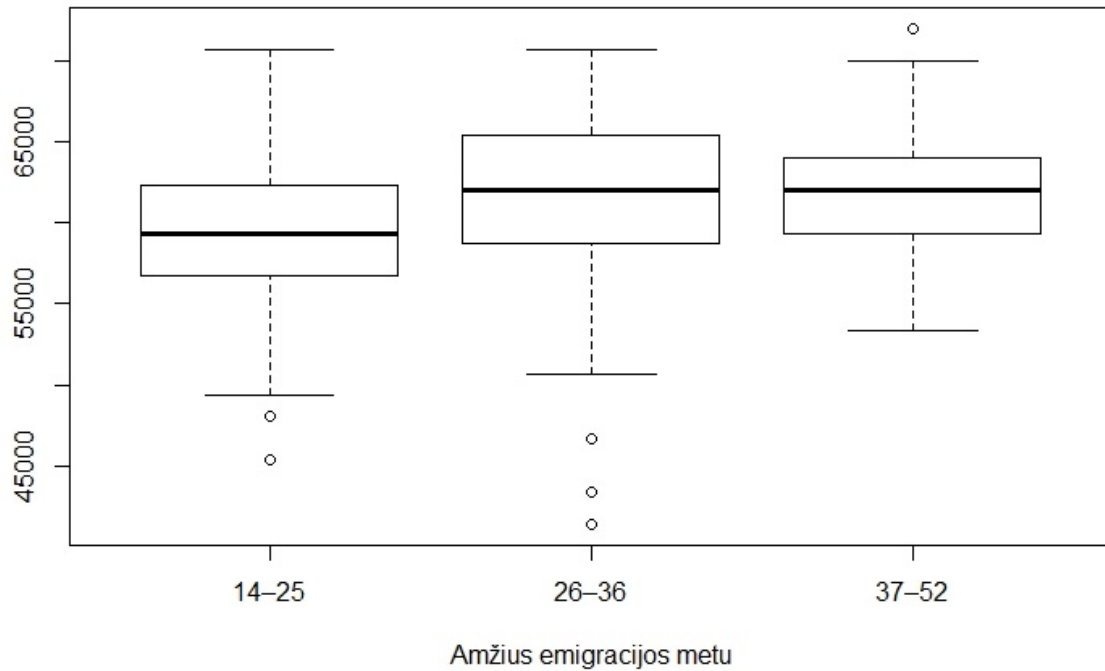
3 paveikslas. AL žodyno ir amžiaus koreliacija.

4 paveiksle pateikiamas AL ir LL amžiaus grupių sugretinimas. Žvelgiant į AL amžiaus grupes, matyti, kad jauniausių respondentų (24–37 m.) žodynas yra mažiausias (vidurkis – 57 700, mediana – 58 696), o vyresnės grupės (38–49 m.) gerokai didesnis (vidurkis – 61 700, mediana – 62 031). Tačiau vėliau žodynas nebeaugo – vyriausios grupės (50–67 m.) žodynas beveiks toks pat kaip ir jaunesnės: mediana tokia pati, bet vyriausių respondentų vidurkis yra šiek tiek aukštesnis nei jaunesnės grupės (atitinkamai apie 62 300 ir 61 700 žodžių). Tad ir amžiaus grupių palyginimas atspindi žodyno augimą su amžiumi, tą patvirtina ir Anova testas ($p = 0,000248$). Tačiau LL grupėje situacija priešinga – jauniausių respondentų žodynas yra didžiausias (vidurkis 62 500, mediana 64 032) ir vėliau palaipsniui mažėja: vidutinio amžiaus grupės vidurkis apie 62 400 žodžių, mediana – 63 365, o vyriausių respondentų žodynas mažiausias (vidurkis – 61 300, mediana – 61 364 žodžiai). Tačiau Anova testas rodo, kad šie skirtumai LL grupėje nėra statistiškai reikšmingi ($p = 0,737$). Lyginant AL ir LL, matyti, kad labiausiai skiriasi jauniausio amžiaus grupių žodynas: LL jauniausių respondentų žodyno vidurkis yra 4800 žodžių didesnis nei AL to paties amžiaus asmenų. Tačiau vyriausių asmenų žodynas AL grupėje šiek tiek didesnis nei LL, skirtumas – 1000 žodžių. Akivaizdu, kad amžius AL ir LL žodyną veikia skirtingai.



4 paveikslas. AL ir LL amžiaus grupių palyginimas.

Išsiaiškinus, kad AL žodyno dydis koreliuoja su respondentų amžiumi per apklausą, buvo patikrinta, ar esama sąsajos ir su amžiumi emigruojant. Koreliacijos testas parodė silpną, bet statistiškai reikšmingą teigiamą koreliaciją ($R = 0,27$; $p = 0,006$), t. y. didesnę lietuvių kalbos žodyną sukaupė tie, kurie iš Lietuvos emigravo būdami vyresnio amžiaus. Tokį rezultatą galima nesunkiai nuspėti, nes logiška, kad ilgiau Lietuvoje gyvenę respondentai sukaupė didesnę K1 žodyną nei tie, kurie Lietuvoje gyveno trumpiau. Kita vertus, lyginant skirtingo AEM pogrupius (5 pav.) matyti, kad žodyno medianos skiriasi tik tarp pirmų dviejų pogrupių (14–25 m. ir 26–36 m.), atitinkamai 59 363 ir 62 031 žodis, o trečio pogrupio (37–52 m.) mediana yra tokia pati kaip antro pogrupio. Vis dėlto skirtumas tarp pirmų dviejų pogrupių nėra statistiškai reikšmingas. Neaišku, kodėl T testas nepatvirtina koreliacijos, bet tikėtina, kad tai būtų galima patikrinti atlikus išsamesnį tyrimą ir surinkus daugiau duomenų.



5 paveikslas. AL dabartinis žodyno dydis ir amžius emigracijos metu.

Atsižvelgiant į tokius rezultatus, kilo klausimas, ar esama koreliacijos tarp gyvenimo trukmės Airijoje ir žodyno dydžio, tačiau ir koreliacijos testas, ir dviejų GET pogrupių (5–10 m. ir 11–21 m.) palyginimas parodė, kad tokios koreliacijos nesama. Taigi galima teigti, kad emigracijos trukmė neturi įtakos AL žodyno dydžiui.

Apibendrinant jau aptartus rezultatus, pasakytina, kad AL grupės žodyno dydžio rezultatams yra reikšmingi respondentų amžiaus apklausos metu ir amžiaus emigracijos metu veiksniai, o išsilavinimo kintamasis nėra reikšmingas. LL grupės rezultatai priešingi – reikšmingas išsilavinimo veiksnys, tačiau žodyno dydis nekoreliuoja su respondentų amžiumi. Kyla klausimas, kodėl AL ir LL rezultatai nėra panašūs. Nebūtų teisinga teigti, kad AL žodynas auga tik kartu su amžiumi, bet nėra susijęs su išsilavinimu, nes visi esami lietuvių kalbos žodyno dydžio tyrimai rodo reikšmingą išsilavinimo įtaką. Tad straipsnio autorė linkusi daryti prielaidą, kad AL rezultatų prieštaravimas kitų tyrimų rezultatams leidžia įtarti esant K1 atricijos požymių. Tačiau tokią prielaidą reikėtų tikrinti išsamesniais tyrimais.

6.1. Lietuvių kalbos vartojimo veiksnių įtaka AL žodyno dydžiui

Žodyno testo atlikčių analizė parodė, kad AL grupės žodynas yra mažesnis negu LL grupės, o skirtumas yra statistiškai reikšmingas. Taip pat paaiškėjo keli nekalbiniai veiksniai, turintys įtakos tiriamųjų žodyno dydžiui. Atliekant tyrimą, buvo siekiama patikrinti, kokie kalbos vartojimo veiksniai turi įtakos AL žodyno dydžiui. Norint atsakyti į šį klausimą, buvo pasitelkti tiesiniai regresiniai modeliai, į pirmąją modelį įtraukiant visus kintamuosius (taip pat ir jau aptartus): respondentų lytį, amžių apklausos ir emigracijos metu, gyvenimo emigracijoje trukmę, išsilavinimą, emigracijos priežastis, vartojamas kalbas Airijoje, kalbas reiškiant mintis ir jausmus, bendravimo kalbą su partneriu (-e) ar sutuoktiniu (-e), lietuvių kalbos vartojimą namuose, darbe, lietuvių bendruomenėje, viešumoje, socialiniuose tinkluose, su draugais, su Lietuvoje gyvenančiais žmonėmis, taip pat lietuviškų tekstų skaitymą savo malonumui, lietuviškos televizijos ar pan. žiūrėjimą, lietuviškos muzikos ar pan. klausymą, rašymą lietuviškai, savo materialinės padėties vertinimą, grįžimo į Lietuvą dažnumą. Vėliau iš pradinio modelio buvo po vieną pašalinami nereikšmingi kintamieji, kol buvo gautas galutinis modelis.

4 lentelė. AL žodyno dydžio rezultatų modelis.

	Parametru įverčiai (standartinė paklaida), parametro reikšmingumas
b0 (laisvasis narys)	4,737 (0,015) $p = 0,000$ ***
b1 (amžius emigracijos metu)	0,001 (0,000) $p = 0,027$ *
b2 (K1 su žmonėmis Lietuvoje – kartais)	-0,064 (0,021) $p = 0,004$ **
b3 (K1 su žmonėmis Lietuvoje – niekada)	-0,013 (0,024) $p = 0,586$
b4 (K1 klauso – kartais)	0,029 (0,011) $p = 0,013$ *
b5 (K1 klauso – niekada)	0,017 (0,009) $p = 0,070$

$p < 0,001$ – ***, $p < 0,01$ – **, $p < 0,05$ – *

Rezultatai parodė, kad didžioji dalis tirtų kintamųjų neturi reikšmingos įtakos AL respondentų žodyno dydžiui. Reikšmingi kintamieji pateikti 4 lentelėje. Kaip matyti, vienas iš reikšmingų veiksnių yra respondentų amžius emigruojant. Tačiau šiuose modeliuose tiriamųjų amžius per apklausą nebėra reikšmingas veiksnys. Kiti reikšmingi veiksniai, kaip matyti lentelėje, yra bendravimas lietuviškai su žmonėmis Lietuvoje ir klausymo veikla (muzikos, garso knygų ar pan.). Rezultatai rodo, kad tų tiriamųjų, kurie lietuviškai su žmonėmis Lietuvoje bendrauja kartais, žodynas yra mažesnis nei tų, kurie bendrauja dažnai. Toks rezultatas lengvai paaiškinamas – dažnas K1 vartojimas, t. y. K1 aktyvinimas, neleidžia pasireikšti ar bent nutolina kalbos atriciją. Tačiau sunku paaiškinti, kodėl rezultatai rodo, kad lietuviškų garso įrašų klausymas kartais respondentų žodyną veikia geriau nei dažnas klausymas. Neatmestina, kad atsakymų variantus „dažnai“ ir „kartais“ respondentai vertina nevienodai, kas vienam atrodo „dažnai“, kitam gali būti „kartais“, todėl ir rezultatai sunkiai paaiškinami. Be to, tiek kalbant apie bendravimą su asmenimis Lietuvoje, tiek apie kalbinės klausymo veiklos rezultatus, reikia pasakyti, kad respondentų grupės pasiskirstė netolygiai. Taigi gautus duomenis reikėtų tikrinti išsamesniais tyrimais.

7. Išvados

Žodyno dydžio testo rezultatai parodė, kad AL žodynas yra mažesnis už LL žodyną ir šis skirtumas yra statistiškai reikšmingas. Išanalizavus gautus rezultatus, galima daryti tokias išvadas:

1. AL žodyno dydžiui, priešingai nei LL žodyno dydžiui, išsilavinimas įtakos neturi. Taip pat paaiškėjo, kad AL ir LL grupių žodyno dydžio skirtumas yra nulemtas iš esmės tik aukštąjį universitetinį išsilavinimą įgijusių asmenų rezultatų, o žemesnį išsilavinimą turinčių asmenų rezultatai skirtingose grupėse yra labai panašūs. Ir nors nedidelė dalis AL respondentų mokėsi ir Airijoje, tai neturi įtakos žodyno dydžio rezultatams. Tačiau kadangi kiti žodyno dydžio tyrimai (ir lietuvių, ir kitų kalbų) rodo, kad išsilavinimas reikšmingai veikia žodyno dydį, galima daryti prielaidą, jog AL grupės prieštarīgi rezultatai rodo esant K1 atricijos požymių.
2. AL amžius apklausos metu ir amžius emigracijos metu teigiamai koreliuoja su žodyno dydžiu (atitinkamai $p = 0,01$, $p = 0,006$). Tai reiškia, kad vyresnių asmenų (50–67 m.) vidutinis žodynas yra didesnis nei jaunesnių (24–37 m.), atitinkamai 62 300 ir 57 700 žodžių. Panašiai yra ir su amžiumi emigruojant: didesnio AEM respondentų (37–52 m.) žodyno vidurkis yra didesnis už mažesnio AEM asmenų – atitinkamai 62 800 ir 59 300 žodžių. Kita vertus, atlikta regresinė tiesinių modelių analizė neparodė AL žodyno dydžio sąsajos su respondentų amžiumi, tačiau patvirtino teigiamą koreliaciją su AEM. Tad galima manyti, kad AL žodynas augo tik tol, kol respondentai gyveno Lietuvoje, o išvykus K1 žodynas nustojo pildytis naujais žodžiais.

3. Tiesinių regresinių modelių analizė parodė, kad AL žodyno dydis yra neigiamai veikiamas reto bendravimo lietuviškai su žmonėmis Lietuvoje ($p = 0,004$), tačiau teigiamai veikiamas, jei lietuviškai vyksta klausymo kalbinė veikla ($p = 0,013$). Tad galima manyti, kad dažnas kontaktas su žmonėmis Lietuvoje suaktyvina Airijos lietuvių K1 ir neleidžia pasireikšti kalbos atricijai. Vis dėlto respondentų grupės pasiskirstė netolygiai, tad tiesinių regresinių modelių rezultatus reikėtų tikrinti išsamesniais tyrimais.

Apibendrinant reikėtų pasakyti, kad dėl santykiškai nedidelės tiriamųjų imties (100 respondentų) išvados taikytinos tik tiriamųjų grupei, o ne visai Airijos lietuvių populiacijai. Nepaisant straipsnyje minėtų ribotumų, tikėtina, kad šis tyrimas atskleidė tam tikras tendencijas, būdingas AL gimtosios kalbos žodynui, tačiau jų patikimumą vertėtų patikrinti didesnės apimties tyrimais.

Santrumpų sąrašas

AL – Airijos lietuviai (tiriamoji grupė)
LL – Lietuvoje gyvenantys lietuviai (kontrolinė grupė)
K1 – gimtoji kalba
K2 – svetimoji kalba
AEM – amžius emigracijos metu
GET – gyvenimo emigracijoje trukmė

Literatūra

- Andriuškevičiūtė, K., Vilkienė, L. 2019. Suaugusio lietuvio gimtosios kalbos žodyno dydis. *Taikomoji kalbotyra*, 12, 154–181.
- Bylund, E. 2009. Maturation constraints and L1 attrition. *Language learning*. 59 (3), 687–715.
- Blažienė, A. 2016. Lietuvių vaikų leksikos ir gramatikos raida anglakalbėje aplinkoje. Daktaro disertacija. Vytauto Didžiojo universitetas.
- Blažienė, A. 2015 Dvikalbių vaikų rišliojo pasakojimo produktyvumas ir leksinė įvairovė. *Taikomoji kalbotyra*. 7.
- Brybaert, M. et al. 2016. How Many Words Do We Know? *Frontiers in Psychology*. 7.
- CDO *Cambridge Dictionaries Online* 2018. Prieiga internetu: <http://dictionary.cambridge.org/> (žiūrėta 2019 01 25).
- Čiubrinskas, V. 2005. Transnacionalinis identitetas ir paveldas: lietuviškumas diasporoje. *Sociologija. Mintis ir veiksmas*. 2, 41–54.
- Damulienė, A. 2013. Migracijos problema Lietuvoje ir jos įtaka šalies ekonomikai. *Business Systems and Economics*. 3 (1), 106–118.
- Davies, A. 2004. The Native Speaker in Applied Linguistics. *The Handbook of Applied Linguistics* (ed. Davies, A., Elder, C.). New York: Blackwell
- Dixon, L., Q., Zhao, J., Quiroz, B., G., Shin, J., Y. 2012. Home and community factors influencing bilingual children's ethnic language vocabulary development. *International Journal of Bilingualism*. 16 (4), 541–565.
- Gudavičienė, E., Jakaitė-Bulbukienė, K. 2019. Londono ir Oslo paveikslas: lietuvių kalbinis elgesys. *OIKOS: lietuvių migracijos ir diasporos studijos*. 1 (27), 7–44.
- Jakaitė-Bulbukienė, K. 2014. Lietuvių kalbos išsaugojimas emigrantų šeimoje: JAV atvejis. *Taikomoji kalbotyra*. 5.
- Jakaitė-Bulbukienė, K. 2015a. Lietuvių kalbos išlaikymą emigrantų šeimoje lemiantys veiksniai: JAV atvejis. *Taikomoji kalbotyra*. 7.
- Jakaitė-Bulbukienė, K. 2015b. Šeimos kalbų politika ir vadyba. *Emigrantai: kalba ir tapatybė* (moksl. red. M. Ramonienė).
- Jakaitė-Bulbukienė, K. 2015c. Lietuvių emigrantų šeima: kalba ir tapatybė. Daktaro disertacija. Vilnius: Vilniaus universiteto leidykla.
- Köpke, B. 2018. First language attrition. *The Cambridge Handbook of Bilingualism*. Cambridge University Press. 349–366.

- Krupickaitė, D., Poviliūnas, A. 2012. Social Impact of Emigration and Rural-Urban Migration in Central and Eastern Europe. Executive Summary.
- Kuznecovienė, J. 2009. Lietuvių imigrantų tautinės tapatybės darybos strategijos Airijoje, Anglijoje, Ispanijoje ir Norvegijoje. *Filosofija. Sociologija*. 20 (4).
- Kuznecovienė, J. 2006. Šiuolaikinės lietuvių tautinės tapatybės kontūrai. *Sociologija. Mintis ir veiksmas*. 2.
- Lee, J. J. 2005. The Native Speaker: An Achievable Model? *Asian EFL Journal*. 7 (2), 9. Prieiga internetu: http://www.asian-efl-journal.com/June_05_jl.pdf (žiūrėta 2019 01 25).
- Liubiniene, N. 2009. Migrantai iš Lietuvos Šiaurės Airijoje: „savos erdvės konstravimas“. Daktaro disertacija. Kaunas, Vytauto Didžiojo universitetas.
- Macevičiūtė, J. 2000. The Beginnings of Language Loss in Discourse. A Study of American Lithuanian. Daktaro disertacija.
- Martinaitis, Ž., Žvalionytė, D. 2007. Emigracija iš Lietuvos: ką žinome, ko nežinome ir ką turėtume žinoti. *Politologija*. 3, 112–134.
- Miškinytė, R., Vilkienė, L. 2020. 11 klasių mokinių gimtosios lietuvių kalbos žodyno dydis. *Pedagogika*. 138 (2), 61–79.
- Nation, I. S. P. 2013. *Learning vocabulary in another language*. Cambridge University Press.
- Norvilas, A. 2013. *Tauta, kalba ir tapatybė*. Vilnius: Vilniaus universiteto leidykla.
- Norvilas, A. 1990. Which language shall we speak? Language choice among young Lithuanian bilinguals. *Journal of Baltic Studies*. 21 (3).
- Paulauskaitė, L., Rudžinskienė, R. 2013. Lietuvos gyventojų emigracijos priežastys ir padariniai šalies ekonomikai. *Socialinė teorija, empirija, politika ir praktika*. 252–272.
- Paradis, M. 1998. Neurolinguistic aspects of the native speaker. *The Native Speaker. Multilingual perspectives* (ed. Rajendra Singh). Sage Publications, New Delhi. 205–219.
- Ramonienė, M. (red.) 2019. *Emigrantai: kalba ir tapatybė II*. Vilnius: Vilniaus universiteto leidykla.
- Ramonienė, M. 2015. Globalizacija, emigracija ir lietuvių kalba. *Emigrantai: kalba ir tapatybė* (red. M. Ramonienė).
- Sands, B., Miller, A. L., Brugman, J. 2007. The lexicon in language attrition: the case of N|uu. *Selected Proceedings of the 37th Annual Conference on African Linguistics* (ed. Doris L., P. and J. Peña). Somerville, MA: Cascadilla Proceedings Project. 55–65.
- Schmid, S. M. 2011. *Language Attrition: Key Topics in Sociolinguistics*. New York: Cambridge University Press.
- Swan, J., Deumert, A. et al., 2004. *A Dictionary of Sociolinguistics*. Edinburg University Press.
- Tamošiūnaitė, A. 2013. Lithuanian Saturday Schools in Chicago: Student Proficiency, Generational Shift, and Community Involvement. *Heritage Language Journal*. 10 (1), 108–133.
- Tamošiūnaitė, A. 2008. The Lithuanian Language in the United States: Shift or Maintenance? *Lituanus*. 54 (3), 60–78.
- Vilkienė, L. 2019. Ar emigrantų kalba patiria atriciją? *Kalbų studijos*. 34, 111–131.
- Vilkienė, L. et al. 2019. *Lietuvių kalba Vilniaus lietuviškose, lenkiškose ir rusiškose gimnazijose*. Vilnius: Vilniaus universiteto leidykla.
- Vilkienė, L. 2015a. Kalba ir etninė tapatybė. *Emigrantai: kalba ir tapatybė* (red. M. Ramonienė). 117–134.
- Vilkienė, L. 2015b. Kalbinės tapatybės lietuviškumo atoslaidai. *Emigrantai: kalba ir tapatybė* (red. M. Ramonienė). 135–153.
- Weltens, B., De Bot, K. et al. 2012. *Language attrition in progress*. Walter de Gruyter.
- LTŽ, 2012 – Lingvodidaktikos terminų žodynas (sud. M. Ramonienė, J. Brazauskienė et al.). Vilnius: Vilniaus universiteto leidykla.

Įteikta 2020 m. spalį